

**ROZSZERZONY SKONSOLIDOWANY
RAPORT KWARTALNY
QSR 1/2015**

GRUPY KAPITAŁOWEJ



**za okres
od 1 stycznia 2015 r.
do 31 marca 2015 r.**

**sporządzony zgodnie z Międzynarodowymi
Standardami Sprawozdawczości Finansowej**

SPIS TREŚCI

1. INFORMACJE OGÓLNE	5
1.1. Opis organizacji Grupy Kapitałowej Herkules	5
1.2. Kapitał akcyjny spółki dominującej i jego zmiany w okresie sprawozdawczym.	7
1.3. Organy korporacyjne spółek Grupy.	7
1.4. Informacja o działalności operacyjnej.....	9
1.5. Informacja o działalności spółki zależnej Gastel Hotele Sp. z o.o.	11
1.6. Informacja o działalności spółki zależnej Gastel Prefabrykacja S.A.	12
1.7. Informacja o działalności spółki zależnej Viatron S.A.	12
1.8. Wskazanie istotnych akcjonariuszy oraz zmian w strukturze własności akcji.....	12
1.9. Zestawienie stanu posiadania akcji emitenta lub uprawnień do nich przez osoby zarządzające lub nadzorujące emitenta.	13
2. SKONSOLIDOWANE SPRAWOZDANIE FINANSOWE	14
2.1. Podstawa sporządzenia skróconego skonsolidowanego sprawozdania finansowego.	14
2.2. Zawartość skonsolidowanego sprawozdania finansowego.	14
2.3. Wybrane skonsolidowane dane finansowe.	15
2.4. Skrócone skonsolidowane sprawozdanie finansowe.....	16
2.5. Zmiany danych porównywalnych	21
2.6. Wyjaśnienie wybranych pozycji skonsolidowanego sprawozdania finansowego.....	21
3. DODATKOWE DANE OBJAŚNIAJĄCE.....	31
3.1. Segmenty operacyjne.	31
3.2. Czynniki i zdarzenia mające wpływ na osiągnięte przez Grupę Kapitałową wyniki finansowe w okresie objętym sprawozdaniem.....	32
3.3. Istotne dokonania i niepowodzenia oraz związane z nimi zdarzenia w okresie sprawozdawczym.....	37
3.4. Informacje na temat zmian sytuacji gospodarczej i warunków prowadzenia działalności, które mają istotny wpływ na wartość godziwą aktywów finansowych i zobowiązań finansowych.....	38
3.5. Rodzaj oraz kwoty pozycji nietypowych wpływających na dane finansowe.....	39
3.6. Wartości szacunkowe wywierające istotny wpływ na bieżący okres śródroczny.	39
3.7. Informacja o istotnych transakcjach nabycia i sprzedaży rzeczowych aktywów trwałych oraz o istotnym zobowiązaniu z tytułu dokonania zakupu rzeczowych aktywów trwałych.	39
3.8. Informacje o toczących się postępowaniach przed sądem, organem właściwym dla postępowania arbitrażowego lub organem administracji publicznej.	40
3.9. Informacje o istotnych rozliczeniach z tytułu spraw sądowych.....	40
3.10. Zdarzenia dotyczące lat ubiegłych oraz korekty błędów poprzednich okresów.	40
3.11. Informacje o niespłaceniu kredytu lub pożyczki lub naruszeniu istotnych postanowień umowy kredytu lub pożyczki, w odniesieniu do których nie podjęto żadnych działań naprawczych.....	41
3.12. Informacje o zmianie sposobu ustalania wartości godziwej instrumentów finansowych.....	41
3.13. Informacje dotyczące zmiany w klasyfikacji aktywów finansowych w wyniku zmiany celu lub wykorzystania tych aktywów.	41
3.14. Stanowisko zarządu odnośnie możliwości zrealizowania wcześniej publikowanych prognoz wyników na dany rok, w świetle wyników zaprezentowanych w raporcie kwartalnym w stosunku do wyników prognozowanych.41	41

3.15. Sezonowość lub cykliczność działalności.....	41
3.16. Podstawowe dane spółek objętych konsolidacją.....	42
3.17. Wspólne przedsięwzięcia, w których Spółka Dominująca jest współnikiem.....	42
3.18. Transakcje z podmiotami powiązаныmi.....	42
3.19. Skutki zmian w strukturze Grupy Kapitałowej Herkules.....	44
3.20. Informacja o emisji, wykupie i spłacie dłużnych i kapitałowych papierów wartościowych.....	44
3.21. Informacja o wypłaconej lub zadeklarowanej dywidendzie.....	44
3.22. Informacja o udzieleniu przez emitenta lub jednostkę od niego zależną poręczenia kredytu lub pożyczki lub udzieleniu gwarancji w istotnych wartościach.....	45
3.23. Struktura zatrudnienia.....	46
3.24. Czynniki, które w ocenie emitenta będą miały wpływ na osiągnięte przez niego wyniki w perspektywie co najmniej kolejnego kwartału.....	46
3.25. Istotne zdarzenia, które nastąpiły po zakończeniu okresu śródrocznego, a nie zostały odzwierciedlone w sprawozdaniu finansowym za ten okres śródroczny.....	46
3.26. Inne informacje, które zdaniem Spółki są istotne dla oceny jej sytuacji kadrowej, majątkowej, finansowej, wyniku finansowego i ich zmian oraz informacje, które są istotne dla oceny możliwości realizacji zobowiązań przez Grupę Kapitałową Herkules.....	47
1. PODSTAWA SPORZĄDZENIA SKRÓCONEGO JEDNOSTKOWEGO SPRAWOZDANIA FINANSOWEGO.....	48
2. WYBRANE JEDNOSTKOWE DANE FINANSOWE HERKULES S.A.	49
3. SKRÓCONE JEDNOSTKOWE SPRAWOZDANIE FINANSOWE.....	50
3.1. Jednostkowy rachunek zysków i strat oraz pozostałych całkowitych dochodów Herkules S.A. za okres I kwartału 2015 r.	50
3.2. Jednostkowe sprawozdanie z sytuacji finansowej Herkules S.A. na dzień 31 marca 2015 r.	51
3.3. Jednostkowe sprawozdanie z przepływów pieniężnych Herkules S.A. za okres I kwartału 2015 r.	52
3.4. Jednostkowe sprawozdanie Zmian w Kapitale Własnym Herkules S.A. za okres I kwartału 2015 r.	53
3.5. Zmiany danych porównywalnych	54

1. INFORMACJE OGÓLNE

1.1. Opis organizacji Grupy Kapitałowej Herkules

Jednostką Dominującą Grupy Kapitałowej jest **Herkules S.A.** z siedzibą w Warszawie.

nazwa (firma)	Herkules S.A.
forma prawna	Spółka akcyjna
siedziba	Warszawa
adres	Ul. Annopol 5, 03-236 Warszawa
REGON	017433674
PKD	7732Z
NIP	951-20-32-166
KRS	0000261094

Herkules S.A. jest obecną nazwą spółki Gastel Żurawie S.A. (wcześniej EFH Żurawie Wieżowe S.A.). EFH Żurawie Wieżowe S.A. powstała z przekształcenia spółki z ograniczoną odpowiedzialnością EFH Żurawie Wieżowe Sp. z o.o. z siedzibą w Warszawie, która funkcjonowała do dnia 31 lipca 2006 r. i zarejestrowana była pod nr KRS 0000069998. EFH Żurawie Wieżowe S.A. była następcą prawnym EFH Żurawie Wieżowe Sp. z o.o.

W dniu 3 marca 2010 r. zarejestrowane zostało połączenie Gastel Żurawie S.A. ze spółką Gastel S.A. Połączenie nastąpiło w drodze przejęcia przez Spółkę Gastel Żurawie S.A. (spółka przejmująca pod względem prawnym) spółki Gastel S.A. (spółka przejmowana pod względem prawnym) w trybie art. 492 § 1 pkt. 1 k.s.h. tj. poprzez przeniesienie całego majątku spółki przejmowanej na spółkę przejmującą z jednoczesnym podwyższeniem kapitału zakładowego spółki przejmującej poprzez emisję akcji, które spółka przejmująca wydała akcjonariuszom spółki przejmowanej. W dniu 10 listopada 2011 r. Nadzwyczajne Walne Zgromadzenie Spółki uchwaliło zmianę firmy Spółki z Gastel Żurawie S.A. na Herkules S.A.

Herkules S.A. jest zarejestrowana w rejestrze przedsiębiorców prowadzonym przez Sąd Rejonowy dla m. st. Warszawy XIII Wydział Gospodarczy KRS pod numerem 0000261094.

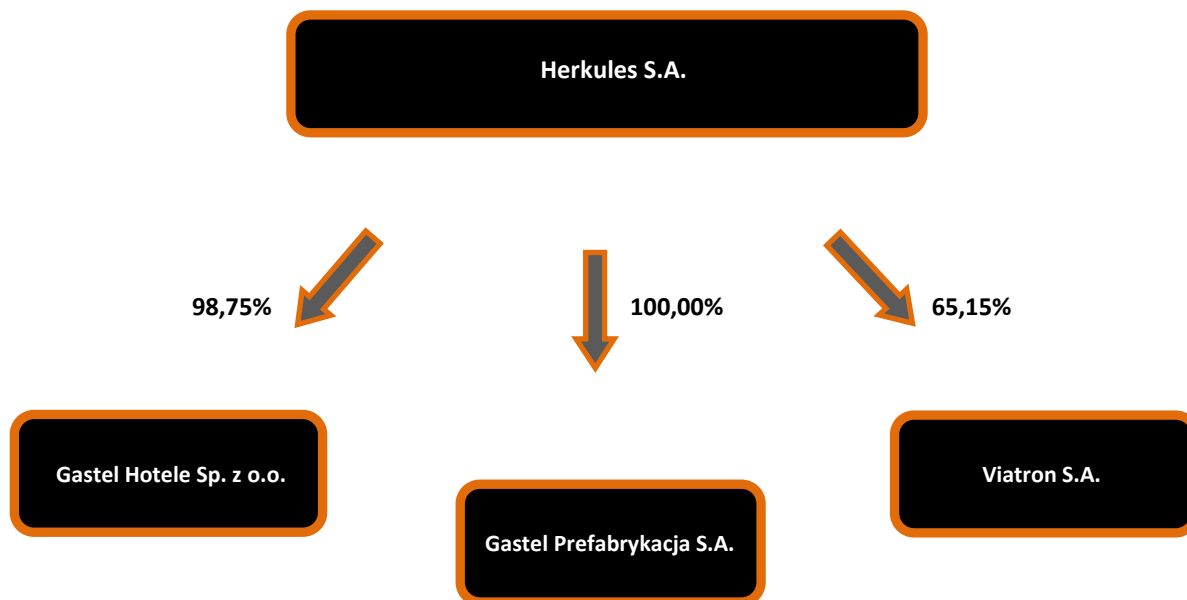
W skład Grupy Kapitałowej Herkules obok jednostki dominującej Herkules S.A. wchodzi także jednostki zależne kapitałowo: Gastel Hotele Sp. z o.o., Gastel Prefabrykacja S.A. oraz Viatron S.A.

Gastel Hotele Sp. z o.o. z siedzibą w Warszawie przy ul. Annopol 5, zarejestrowana w rejestrze przedsiębiorców prowadzonym przez Sąd Rejonowy dla m. st. Warszawy XIII Wydział Gospodarczy KRS pod numerem 0000259201. Herkules S.A. posiada 7 900 udziałów tej spółki o łącznej wartości nominalnej 3 950 tys. zł, co stanowi 98,75% jej udziałów.

Gastel Prefabrykacja S.A. to spółka z siedzibą w Karsinie przy ul. Dworcowej 30A, zarejestrowana w rejestrze przedsiębiorców prowadzonym przez Sąd Rejonowy Gdańsk Północ w Gdańsku, VIII Wydział Gospodarczy KRS pod numerem 0000441812. Herkules S.A. posiada 12 566 000 akcji tej spółki o łącznej wartości nominalnej 12 566 tys. zł, co stanowi 100% jej kapitału.

Viatron S.A. to spółka z siedzibą w Gdyni przy pl. Kaszubskim 8/201, zarejestrowana w rejestrze przedsiębiorców prowadzonym przez Sąd Rejonowy Gdańsk - Północ w Gdańsku, VIII Wydział Gospodarczy KRS pod numerem 0000400738. Herkules S.A. posiada 743 535 akcji tej spółki o łącznej wartości nominalnej 743,5 tys. zł, co stanowi 65,15% jej kapitału. Spółka Viatron jest notowana w Alternatywnym Systemie Obrotu na rynku NewConnect.

W związku z planami sprzedaży spółki Gastel Hotele Sp. z o.o. oraz aktywnym poszukiwaniem nabywców w jednostkowym sprawozdaniu finansowym przygotowanym na 31 marca 2015 r. posiadane przez Herkules S.A. udziały tej spółki zakwalifikowano jako aktywa trwałe przeznaczone do sprzedaży. Ponieważ na dzień bilansowy oraz na dzień publikacji niniejszego sprawozdania spółka dominująca nie utraciła kontroli nad Gastel Hotele Sp. z o.o., to na dzień publikacji niniejszego raportu graficzna struktura Grupy Kapitałowej Herkules przedstawia się następująco:



Grupa Kapitałowa Herkules nie posiada jednostek nadrzędnych.

Poniżej przedstawiono zależności kapitałowe pomiędzy Herkules S.A. a spółkami zależnymi.

Spółka zależna	Udziały posiadane przez Herkules S.A.	Udział Herkules S.A. w kapitale i w głosach/akcjach	Charakter powiązania
Gastel Hotele Sp. z o.o.	7 900 udziałów o łącznej wartości nominalnej 3 950 tys. zł	98,75%	kapitałowy
Gastel Prefabrykacja S.A.	12 566 000 akcji o łącznej wartości nominalnej 12 566 tys. zł	100,00%	kapitałowy
Viatron S.A.	743 535 akcji o łącznej wartości nominalnej 743,5 tys. zł,	65,15%	kapitałowy

Dla potrzeb stworzenia niniejszego skonsolidowanego sprawozdania kwartalnego dane finansowe spółek Gastel Hotele Sp. z o.o., Gastel Prefabrykacja S.A. i Viatron S.A. konsolidowane są metoda pełną.

W związku z tym, że objęcie kontroli przez Herkules S.A. nad spółką Viatron S.A. miało miejsce z początkiem IV kwartału 2014 r., dane finansowe spółki Viatron podlegają konsolidacji od dnia 1 października 2014 r.

W relacjach obowiązujących w Grupie Kapitałowej nie ma ograniczeń w korzystaniu z aktywów spółek zależnych i rozliczania zobowiązań spółek zależnych. Nie istnieją jakiegokolwiek porozumienia ograniczające tytuł własności udziałów i akcji spółek zależnych oraz żadne z akcji lub udziałów nie są uprzywilejowane względem pozostałych.

1.2. Kapitał akcyjny spółki dominującej i jego zmiany w okresie sprawozdawczym.

Na dzień publikacji niniejszego raportu kapitał akcyjny Herkules S.A. wynosi 86 824 280,00 zł i dzieli się na 43 412 140 akcji:

- 1 711 250 na okaziciela serii A o wartości nominalnej po 2,00 zł każda,
- 1 711 250 akcji na okaziciela serii B o wartości nominalnej po 2,00 zł każda,
- 3 800 000 akcji na okaziciela serii C o wartości nominalnej po 2,00 zł każda,
- 326 600 akcji na okaziciela serii D o wartości nominalnej po 2,00 zł każda,
- 2 407 500 akcji na okaziciela serii E o wartości nominalnej po 2,00 zł każda,
- 11 749 470 akcji na okaziciela serii F o wartości nominalnej po 2,00 zł każda,
- 21 706 070 akcji na okaziciela serii H o wartości nominalnej po 2,00 zł każda.

Wszystkie akcje są i posiadają tożsame prawa. Na jedną akcję przypada jeden głos na Walnym Zgromadzeniu Spółki.

Powyższy stan nie ulegał zmianom w okresie od dnia publikacji raportu finansowego za IV kwartał 2014 r.

1.3. Organy korporacyjne spółek Grupy.

Skład Zarządu Herkules S.A

Na dzień publikacji niniejszego raportu skład osobowy Zarządu Herkules S.A. przedstawia się następująco:

Grzegorz Żóćcik	Prezes Zarządu
Tomasz Kwieciński	Wiceprezes Zarządu
Krzysztof Oleński	Członek Zarządu

Powyższy stan nie ulegał zmianom w okresie od dnia publikacji raportu finansowego za IV kwartał 2014 r.

Skład Rady Nadzorczej Herkules S.A.

Na dzień publikacji niniejszego raportu Rada Nadzorcza pełni swoją funkcję w poniższym składzie osobowym:

Beata Kwiecińska	Przewodnicząca Rady Nadzorczej
Michał Kwieciński	Członek Rady Nadzorczej
Jan Sołdaczuk	Członek Rady Nadzorczej
Danuta Dąbrowska	Członek Rady Nadzorczej
Piotr Kwaśniewski	Członek Rady Nadzorczej

Powyższy stan nie ulegał zmianom w okresie od dnia publikacji raportu finansowego za IV kwartał 2014 r.

Inne osoby zarządzające w Herkules S.A.

Prokurentem Spółki Dominującej jest Pan Tadeusz Orlik – Zastępca Dyrektora ds. Finansowych w Herkules S.A. Ustanowiona od dnia 1 sierpnia 2013 r. prokura ma charakter łączny – dla skutecznego reprezentowania Spółki (składania oświadczeń w imieniu Spółki) wymagane jest współdziałanie prokurenta z jednym z członków Zarządu Spółki.

Skład Zarządu Gastel Hotele Sp. z o.o.

Na dzień publikacji niniejszego sprawozdania Zarząd Spółki jest dwuosobowy:

Tomasz Kwieciński	Prezes Zarządu
Grzegorz Żółcik	Wiceprezes Zarządu

Powyższy stan nie ulegał zmianom w okresie od dnia publikacji raportu finansowego za IV kwartał 2014 r.

Skład Rady Nadzorczej Gastel Hotele Sp. z o.o.

Gastel Hotele Sp. z o.o. nie posiada Rady Nadzorczej.

Skład Zarządu Gastel Prefabrykacja S.A.

Zarząd Gastel Prefabrykacja S.A. powołany 23 października 2012 r. na okres trzyletniej kadencji jest jednoosobowy, a do pełnienia funkcji Prezesa Zarządu powołano Pana Jacka Drażniuka – uprzedniego dyrektora działu prefabrykacji Herkules S.A. Do dnia publikacji niniejszego sprawozdania nie zaszły żadne zmiany w Zarządzie Gastel Prefabrykacja S.A.

Skład Rady Nadzorczej Gastel Prefabrykacja S.A.

Rada Nadzorcza Gastel Prefabrykacja S.A. powołana została w dniu 23 października 2012 r. na okres trzyletniej kadencji. Funkcje w Radzie Nadzorczej objęły następujące osoby:

Tomasz Kwieciński	Przewodniczący Rady Nadzorczej
Grzegorz Żółcik	Członek Rady Nadzorczej
Krzysztof Oleński	Członek Rady Nadzorczej

Do dnia publikacji niniejszego sprawozdania nie zaszły żadne zmiany w składzie Radzie Nadzorczej Gastel Prefabrykacja S.A.

Inne osoby zarządzające w Gastel Prefabrykacja S.A.

Prokurentem Gastel Prefabrykacja S.A. jest Pan Łukasz Soboń – Zastępca Dyrektora ds. Kontrolingu w Herkules S.A. Ustanowiona od dnia 1 lipca 2013 r. prokura ma charakter łączny – dla skutecznego reprezentowania Spółki (składania oświadczeń w imieniu Spółki) wymagane jest współdziałanie prokurenta z jednym z członków Zarządu Spółki.

Skład Zarządu Viatron S.A.

Skład Zarządu Viatron S.A. jest jednoosobowy – funkcję Prezesa Zarządu Spółki pełni Pan Igor Paweł. Powyższy stan nie ulegał zmianom w okresie od dnia publikacji raportu finansowego za IV kwartał 2014 r.

Skład Rady Nadzorczej Viatron S.A.

Na dzień publikacji niniejszego raportu Rada Nadzorcza pełni swoją funkcję w poniższym składzie osobowym:

Grzegorz Żółcik	Przewodniczący Rady Nadzorczej
Tomasz Kwieciński	Członek Rady Nadzorczej
Łukasz Soboń	Członek Rady Nadzorczej
Piotr Paweł	Członek Rady Nadzorczej
Marek Perczyński	Członek Rady Nadzorczej

Powyższy stan nie ulegał zmianom w okresie od dnia publikacji raportu finansowego za IV kwartał 2014 r.

1.4. Informacja o działalności operacyjnej.

Herkules S.A. jest dominującym podmiotem w Grupie Kapitałowej Herkules. Zadaniem Spółki jest prowadzenie podstawowej działalności operacyjnej oraz zarządzanie Grupą Kapitałową.

Spółka w ramach prowadzonej działalności operacyjnej specjalizuje się w usługach sprzętowych, zarówno wynajmu żurawi różnego typu, jak i usługach transportu ponadgabarytowego. Ponadto Spółka świadczy usługi ogólnobudowlano-montażowe, w tym budowy obiektów telekomunikacyjnych i elektrowni wiatrowych oraz jest producentem prefabrykatów strunobetonowych (od kwietnia 2013 r. poprzez swoją spółkę zależną Gastel Prefabrykacja S.A.). Poniżej wykazano podstawowe kierunki operacyjne:

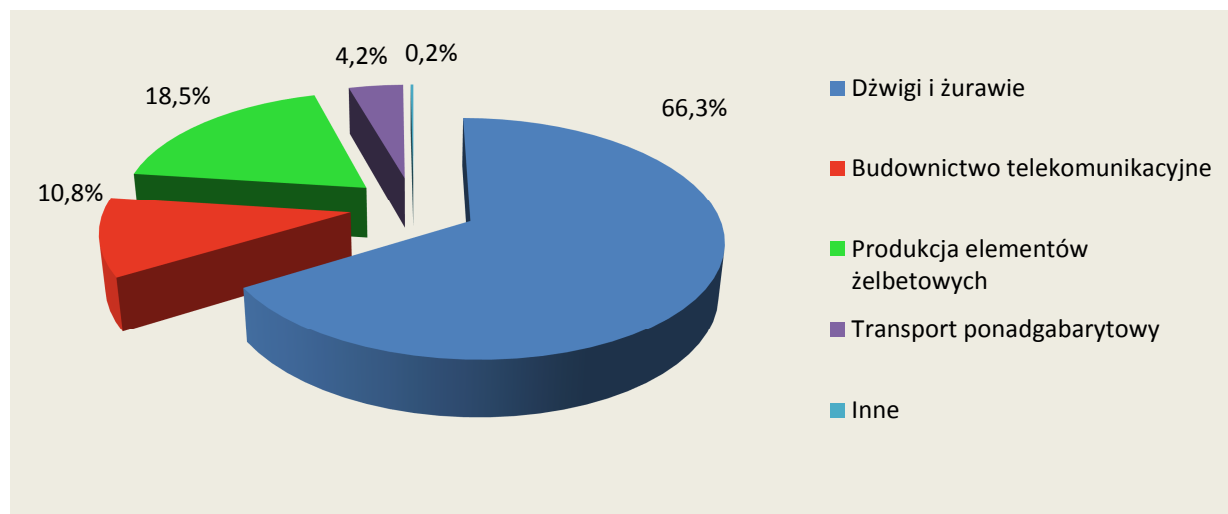
1) Usługi:

- wynajem dźwigów kołowych hydraulicznych i kratowych (od października 2014 r. również poprzez swoją spółkę zależną Viatron S.A.)
- wynajem żurawi wieżowych
- wynajem dźwigów gąsienicowych
- drogowy transport ponadgabarytowy
- kompleksowa obsługa procesów inwestycyjnych
- generalne wykonawstwo obiektów telekomunikacyjnych
- generalne wykonawstwo farm wiatrowych (od października 2014 r. również poprzez swoją spółkę zależną Viatron S.A.)

2) Produkty (od kwietnia 2013 r. poprzez swoją spółkę zależną Gastel Prefabrykacja S.A.):

- maszty strunobetonowe wirowane do zastosowań energetycznych, telekomunikacyjnych i reklamy
- żerdzie energetyczne
- kontenery telekomunikacyjne i energetyczne

Poniżej przedstawiono strukturę sprzedaży zrealizowanej w I kwartale 2015 r. według podstawowych działań operacyjnych.



Oferta Grupy Kapitałowej Herkules kierowana jest zasadniczo do sektora budowlanego i jego wszelkich gałęzi, począwszy od budownictwa infrastrukturalnego i drogowego, poprzez budownictwo mieszkaniowe, aż po wykonawstwo skomplikowanych obiektów przemysłowych i energetycznych. W tym celu Spółka Dominująca zbudowała silne zaplecze maszynowo – logistyczne, składające się przede wszystkim z urządzeń transportu pionowego, w tym również wysokotonażowych żurawi kratowych na podwoziach gąsienicowych. Szeroki zakres działalności budowlano – montażowej oraz produkcyjnej pozwala na kompleksową obsługę zleczanych projektów, a zebrane doświadczenia i dywersyfikacja działalności pozwalają Spółce szukać nowych rynków i branży, na których może ona odnieść sukces.

Dodatkowym atutem jest specjalizacja w usługach transportu ponadgabarytowego wykorzystywanego szeroko nie tylko przez sektor budowlany, ale też wszędzie tam, gdzie standardowe środki transportu nie są wystarczające. Ponadto, jako usługa komplementarna w stosunku do pozostałych rodzajów działalności stanowi czynnik obniżający koszty operacyjne w innych segmentach funkcjonowania przedsiębiorstwa.

Grupa aktywnie działa w sektorze budownictwa energetycznego i telekomunikacyjnego uczestnicząc w budowie sieci przesyłowych i przekąźnikowych oraz świadcząc kompleksowe usługi wznoszenia i wyposażenia stacji bazowych. W zakresie tym Spółka współpracuje od lat z największymi na rynku operatorami telekomunikacyjnymi.

Grupa Kapitałowa Herkules prowadzi działalność operacyjną w swojej siedzibie oraz poprzez rozwiniętą sieć przedstawicielstw na terenie Polski. W Republice Federalnej Niemiec działa także utworzony w październiku 2014 r. oddział spółki dominującej Herkules S.A. Zweigniederlassung Deutschland z siedzibą w Berlinie. Berliński oddział został utworzony w celu intensyfikacji działań sprzedażowych w dziedzinie transportu ponadgabarytowego i usług dźwigowych.

Zasadnicza część uzyskiwanych przychodów pochodzi z rynku krajowego – Herkules znajduje tu zwykle około 90% odbiorców. Przedsiębiorstwo, dzięki operatywności działu sprzedaży oraz koordynacji działań swoich biur i przedstawicielstw terenowych, obejmuje zasięgiem całą Polskę, koncentrując się na dużych ośrodkach miejskich. Aby szerzej otworzyć się na rynki europejskie i aktywniej uczestniczyć w wymianie międzynarodowej, w październiku 2014 r. Herkules S.A. otworzyła swój oddział w Berlinie. Jego celem jest wspomaganie sprzedaży przede wszystkim usług dźwigowych i transportu ponadgabarytowego.

W I kwartale 2015 r. obroty z żadnym z odbiorców nie przekroczyły 10% ogólnej sumy przychodów. Poniżej przedstawiono pięciu odbiorców o największym udziale w sprzedaży Grupy Kapitałowej Herkules w tym okresie. Podmioty te nie są powiązane z Herkules S.A. i jej spółkami zależnymi.

Nokia Solutions and Networks (budownictwo telekomunikacyjne)	6,1% sumy przychodów
Vestas Poland (siłownie wiatrowe)	5,7% sumy przychodów
Gdańska Stocznia Remontowa (wynajem żurawi)	4,4% sumy przychodów
Budimex (wynajem żurawi)	3,5% sumy przychodów
Pekabex Bet (wynajem żurawi)	2,6% sumy przychodów

Poniżej przedstawiono zróżnicowanie sprzedaży zrealizowanej w I kwartale 2015 r. według siedziby odbiorców.

Kraj odbiorcy	Udział w sprzedaży
Polska	94,0%
Czechy	2,1%
Niemcy	1,9%
Szwecja	1,4%
Inne	0,6%
razem	100,0%

W I kwartale 2015 r. obroty z żadnym z dostawców operacyjnych nie przekroczyły progu 10% wartości sprzedaży. Poniżej wykazano kontrahentów o największym udziale w dostawach wg wolumenu obrotów tych podmiotów w odniesieniu do ogólnej sumy przychodów.

PKN ORLEN (paliwa)	3,4% sumy przychodów
Kaameleon (obsługa serwisowa żurawi , roboty budowlane)	3,3% sumy przychodów
Ant-pol Andrzej Spica (blachy do prefabrykatów)	1,7% sumy przychodów
Usługi Budowlane Obsługa Żurawi Krzysztof Dymanowski (obsługa żurawi)	1,6% sumy przychodów
Obsługa Żurawi – Usługi Budowlane Kamil Klepacz (obsługa żurawi)	1,2% sumy przychodów

1.5. Informacja o działalności spółki zależnej Gastel Hotele Sp. z o.o.

Spółka Gastel Hotele Sp. z o.o. została utworzona w celu zarządzania centrum hotelowo – konferencyjnym w Krynicy Zdroju. Spółka posiada w tym mieście nieruchomość gruntową zabudowaną budynkiem o charakterze sanatoryjno – wypoczynkowym. Od 2006 r. do początku 2010 r. w obiekcie tym prowadzone były prace remontowo – budowlane mające na celu przebudowę nabytego zaniedbanego budynku w nowoczesny i komfortowy kompleks rekreacyjno – konferencyjny. W ramach prowadzonych działań Gastel Hotele Sp. z o.o. oraz jednostka dominująca zawarły w 2006 r. umowę o zastępstwo inwestycyjne, która angażowała Herkules S.A. jako inwestora zastępczego dla tej inwestycji.

W 2010 r. z uwagi na skutki kryzysu finansowego i trudności z pozyskaniem finansowania dla powyższego projektu, bieżący stan obiektu został zabezpieczony, a prace remontowo – budowlane zostały okresowo wstrzymane. W związku z powyższym w okresie objętym niniejszym sprawozdaniem Gastel Hotele Sp. z o.o. nie prowadziła działalności operacyjnej. W celu uporządkowania struktury aktywów i wyodrębnienia wyraźnych priorytetów biznesowych Zarząd spółki dominującej podjął decyzję o sprzedaży Spółki wraz z należącą do niej nieruchomością.

1.6. Informacja o działalności spółki zależnej Gastel Prefabrykacja S.A.

Spółka Gastel Prefabrykacja S.A. została utworzona przez Herkules S.A. w październiku 2012 r. w celu przejęcia segmentu produkcji prefabrykatów żelbetowych ze spółki macierzystej. W związku z realizacją powyższej koncepcji w dniu 2 kwietnia 2013 r. dokonano wniesienia wkładu niepieniężnego w postaci Zakładu Prefabrykacji Betonu Karsin jako zorganizowanej części przedsiębiorstwa do powyższej spółki na podwyższenie kapitału. Kapitał został podwyższony o kwotę 12 466 000,00 zł, co znalazło potwierdzenie w wyemitowaniu przez Spółkę 12 466 000 akcji na okaziciela serii B o wartości 1,00 zł każda. Podobnie jak emisję założycielską, całość akcji nowej emisji objęła spółka Herkules S.A. w zamian za przekazaną zorganizowaną część przedsiębiorstwa.

Główną działalnością Gastel Prefabrykacja S.A. jest produkcja słupów energetycznych oraz wież (masztów) strunobetonowych wirowanych dla reklamy, energetyki i telekomunikacji, żerdzi energetycznych oraz kontenerów telekomunikacyjnych i energetycznych.

1.7. Informacja o działalności spółki zależnej Viatron S.A.

Spółka Viatron S.A. funkcjonuje na rynku od początku 2011 r., a przedmiotem jej działalności są usługi dźwigowe wysokich podniesień. Spółka specjalizuje się w świadczeniu usług kompleksowego montażu turbin wiatrowych z wykorzystaniem wyjątkowego na polskim rynku, innowacyjnego żurawia GTK 1100.

Głównym odbiorcą jej usługi jest duński producent turbin – Vestas Wind System A/S. Viatron S.A. w 2013 r. zrealizowała montaż 66 obiektów osiągając przychody na poziomie 9,8 mln zł. W roku 2014 r. wykonała instalację 43 obiektów odnotowując sprzedaż w kwocie 7,5 mln zł

1.8. Wskazanie istotnych akcjonariuszy oraz zmian w strukturze własności akcji.

Na dzień publikacji niniejszego raportu okresowego wykaz akcjonariuszy o istotnym udziale w strukturze własności Herkules S.A. przedstawia się następująco:

Akcjonariusz	Liczba akcji	Udział w kapitale zakładowym	Liczba głosów	Udział w liczbie głosów
Tomasz Kwieciński	7 292 870	16,80%	7 292 870	16,80%
AgioFunds Towarzystwo Funduszy Inwestycyjnych S.A.	3 266 783	7,52%	3 266 783	7,52%
ING Towarzystwo Funduszy Inwestycyjnych S.A. (ING Parasol FIO)	2 226 978	5,13%	2 226 978	5,13%
ING Powszechnie Towarzystwo Emerytalne S.A.	2 741 087	6,31%	2 741 087	6,31%
BPH Towarzystwo Funduszy Inwestycyjnych S.A.	2 199 203	5,07%	2 199 203	5,07%
razem liczba akcji /głosów w kapitale zakładowym	43 412 140		43 412 140	

Stan powyższy nie uległ zmianie od dnia publikacji raportu okresowego za IV kwartał 2014 r.

1.9. Zestawienie stanu posiadania akcji emitenta lub uprawnień do nich przez osoby zarządzające lub nadzorujące emitenta.

Zgodnie z otrzymanymi od akcjonariuszy informacjami, Spółka poniżej wskazuje stan posiadania akcji Spółki przez osoby zarządzające i nadzorujące Spółkę, na dzień opublikowania raportu za IV kwartał 2014 r. i na dzień opublikowania niniejszego raportu kwartalnego.

Osoba	Pełniona funkcja	Ilość posiadanych akcji w dniu publikacji raportu kwartalnego QSr 4/2014	Ilość posiadanych akcji w dniu publikacji raportu okresowego QSr 1/2015	Zmiana
osoby zarządzające				
Grzegorz Żółcik	Prezes Zarządu	571 899	571 899	0
Tomasz Kwieciński	Wiceprezes Zarządu	7 292 870	7 292 870	0
Krzysztof Oleński	Członek Zarządu	0	0	0
Tadeusz Orlik	Prokurent	0	0	0
osoby nadzorujące				
Beata Kwiecińska	Przewodnicząca Rady Nadzorczej	0	0	0
Michał Kwieciński	Członek Rady Nadzorczej	0	0	0
Jan Słodaczuk	Członek Rady Nadzorczej	0	0	0
Danuta Dąbrowska	Członek Rady Nadzorczej	0	0	0
Piotr Kwaśniewski	Członek Rady Nadzorczej	0	0	0

2. SKONSOLIDOWANE SPRAWOZDANIE FINANSOWE

2.1. Podstawa sporządzenia skróconego skonsolidowanego sprawozdania finansowego.

Grupa sporządziła skrócone skonsolidowane sprawozdanie finansowe zgodnie z Międzynarodowymi Standardami Sprawozdawczości Finansowej dla okresu bieżącego i porównywalnego.

Zawartość niniejszego raportu zgodna jest także z wymogami Rozporządzenia MF z dnia 19 lutego 2009 r. w sprawie informacji bieżących i okresowych przekazywanych przez emitentów papierów wartościowych oraz warunków uznawania za równoważne informacji wymaganych przepisami prawa państwa niebędącego państwem członkowskim (Dz. U. z dnia 28 lutego 2009 roku).

Zasady rachunkowości (polityka) zastosowane do sporządzenia mniejszego sprawozdania zostały opublikowane w rocznym skonsolidowanym raporcie finansowym RS 2014 w dniu 30 kwietnia 2015 r. Zasady te nie zostały zmienione w stosunku do ostatniego rocznego sprawozdania finansowego.

2.2. Zawartość skonsolidowanego sprawozdania finansowego.

Skonsolidowane sprawozdanie finansowe Grupy Kapitałowej sporządzane jest metodą konsolidacji pełnej. Raport kwartalny zawiera dane za I kwartał 2015 r. wraz ze stosownymi uzupełnieniami konsolidacyjnymi w układzie:

- skonsolidowane sprawozdanie z całkowitych dochodów – za okres od 1 stycznia do 31 marca 2015 r. oraz dane porównywalne za okres od 1 stycznia do 31 marca 2014 r.,
- skonsolidowane sprawozdanie z sytuacji finansowej – na dzień 31 marca 2015 r. oraz dane porównywalne na dzień 31 grudnia 2014 r. i 31 marca 2014 r.,
- skonsolidowany rachunek przepływów pieniężnych za okres od 1 stycznia do 31 marca 2015 r. oraz dane porównywalne z uwzględnieniem przepływów w okresie od 1 stycznia do 31 marca 2014 r.,
- skonsolidowane zestawienie zmian w kapitale własnym za okres od 1 stycznia do 31 marca 2015 r. oraz dane porównywalne prezentujące zmiany w stanie kapitałów w okresie od 1 stycznia do 31 grudnia 2014 r. i od 1 stycznia do 31 marca 2014 r.

Skonsolidowane sprawozdanie finansowe zostało przedstawione w polskich złotych, jako że polski złoty jest podstawową walutą, w której denominowane są transakcje (operacje gospodarcze) Grupy. Dane finansowe w niniejszym sprawozdaniu zostały przedstawione w tysiącach złotych – chyba, że w treści sprawozdania zaznaczono inaczej.

Skonsolidowane sprawozdanie finansowe Grupy Kapitałowej Herkules zawiera sprawozdanie łączne spółki Herkules S.A. wraz ze skonsolidowanymi danymi spółek Gastel hotele sp. z o.o., Gastel Prefabrykacja S.A. oraz Viatron S.A.

2.3. Wybrane skonsolidowane dane finansowe.

Wyszczególnienie	w tys. PLN		w tys. EUR	
	3 miesiące od 01.01. do 31.03.2015	3 miesiące od 01.01. do 31.03.2014	3 miesiące od 01.01. do 31.03.2015	3 miesiące od 01.01. do 31.03.2014
Przychody ze sprzedaży	28 824	19 892	6 947	4 748
Zysk z działalności operacyjnej	1 928	618	465	148
Zysk brutto z działalności kontynuowanej	771	200	186	48
Zysk netto akcjonariuszy jednostki dominującej z działalności kontynuowanej	608	151	147	36
EBITDA	6 575	4 306	1 585	1 028
Przepływy pieniężne z działalności operacyjnej	5 492	2 377	1 324	567
Przepływy pieniężne z działalności inwestycyjnej	-1 825	-6 386	-440	-1 524
Przepływy pieniężne z działalności finansowej	-3 868	-4 484	-932	-1 070
Przepływy pieniężne razem	-201	-8 493	-48	-2 027
Środki pieniężne	4 671	4 455	1 126	1 063
Średnia ważona liczba akcji w okresie	43 412 140	43 412 140	43 412 140	43 412 140
Zysk netto jednostki dominującej z działalności kontynuowanej przypadający na 1 akcję (w zł)	0,01	0,00	0,00	0,00

Wyszczególnienie	w tys. PLN		w tys. EUR	
	na dzień 31.03.2015	na dzień 31.12.2014	na dzień 31.03.2015	na dzień 31.12.2014
Aktywa razem	381 701	380 245	93 348	89 211
Aktywa trwałe	319 340	311 602	78 097	73 107
Aktywa przeznaczone do zbycia	19 046	19 046	4 658	4 468
Aktywa obrotowe	43 315	49 597	10 593	11 636
Pasywa razem	381 701	380 245	93 348	89 211
Kapitał własny i kapitał udziałowców niekontrolujących	196 489	195 968	48 053	45 977
- w tym: kapitał akcyjny	86 824	86 824	21 234	20 370
Zobowiązania i rezerwy	185 212	184 277	45 295	43 234

Wybrane dane finansowe prezentowano w sprawozdaniu finansowym w następujący sposób:

- pozycje sprawozdania z sytuacji finansowej przeliczono na euro według średniego kursu wymiany złotego w stosunku do euro ustalonego przez Narodowy Bank Polski na dzień 31 marca 2015 r. oraz na dzień 31 grudnia 2014 r.
- pozycje sprawozdania z całkowitych dochodów oraz rachunku przepływów pieniężnych przeliczono na euro po kursie stanowiącym średnią arytmetyczną średnich kursów ustalonych przez Narodowy Bank Polski na ostatni dzień każdego miesiąca w okresie od 1 stycznia do 31 marca 2015 r. oraz od 1 stycznia do 31 marca 2014 r.

W okresie objętym sprawozdaniem kursy euro przedstawiały się następująco:

kurs średni NBP w okresie od 01.01.2015 do 31.03.2015	4,1489 zł/eur
kurs średni NBP na dzień 31.03.2015	4,0890 zł/eur
kurs średni NBP w okresie od 01.01.2014 do 31.03.2014	4,1894 zł/eur
kurs średni NBP na dzień 31.03.2014	4,1713 zł/eur
kurs średni NBP na dzień 31.12.2014	4,2623 zł/eur

2.4. Skrócone skonsolidowane sprawozdanie finansowe.

2.4.1. Skonsolidowany rachunek zysków i strat oraz pozostałych całkowitych dochodów Grupy Kapitałowej Herkules za okres I kwartału 2015 r.

L.p.	Pozycje	Za okres 01.01. - 31.03.2015	Za okres 01.01. - 31.03.2014
Działalność kontynuowana:			
A	Przychody ze sprzedaży	28 824	19 892
I	Sprzedaż towarów	362	229
II	Sprzedaż produktów	28 462	19 663
B	Koszty działalności operacyjnej	27 618	19 104
I	Amortyzacja	4 647	3 688
II	Zużycie materiałów i energii	5 175	3 820
III	Usługi obce	11 818	7 012
IV	Podatki i opłaty	144	149
V	Wynagrodzenia	4 277	3 466
VI	Ubezpieczenia społeczne i inne świadczenia	872	642
VII	Pozostałe koszty rodzajowe	870	703
VIII	Zmiana stanu produktów	(467)	(554)
IX	Wartość sprzedanych towarów i materiałów	282	178
C	Zysk (strata) ze sprzedaży	1 206	788
D	Pozostałe przychody operacyjne	872	565
E	Pozostałe koszty operacyjne	150	735
F	Zysk (strata) z działalności operacyjnej	1 928	618
G	Przychody finansowe	342	685
H	Koszty finansowe	1 499	1 103
I	Zysk (strata) brutto	771	200
J	Podatek dochodowy	168	49
K	Zysk (strata) netto z działalności kontynuowanej	603	151
L	Zysk (strata) netto z działalności niekontynuowanej	0	0
M	Zysk (strata) netto z całej działalności	603	151
N1	Zysk (strata) udziałowców niekontrolujących	(5)	0
N2	Zysk (strata) akcjonariuszy jednostki dominującej	608	151
O	Pozostałe całkowite dochody	0	0
-	Pozostałe całkowite dochody udziałowców niekontrolujących	0	0
-	Pozostałe całkowite dochody akcjonariuszy jednostki dominującej	0	0
P	Suma całkowitych dochodów netto	603	151
-	Suma całkowitych dochodów netto z działalności kontynuowanej udziałowców niekontrolujących	(5)	0
-	Suma całkowitych dochodów netto z działalności kontynuowanej akcjonariuszy jednostki dominującej	608	151

Pozycja	Za okres 01.01. - 31.03.2015	Za okres 01.01. - 31.03.2014
Zysk (strata) akcjonariuszy jednostki dominującej	608	151
Średnia ważona liczba akcji zwykłych (w szt.)	43 412 140	43 412 140
Zysk (strata) netto na jedną akcję zwykłą (w zł)	0,01	0,00
Średnia ważona rozwodniona liczba akcji zwykłych (w szt.)	43 412 140	43 412 140
Rozwodniony zysk (strata) netto na jedną akcję zwykłą (w zł)	0,01	0,00

2.4.2. Skonsolidowane sprawozdanie z sytuacji finansowej Grupy Kapitałowej Herkules na dzień 31 marca 2015 r.

L.p.	Aktywa	Stan na 31.03.2015	Stan na 31.12.2014	Stan na 31.03.2014
I.	AKTYWA TRWAŁE (długoterminowe)	319 340	311 602	270 223
1	Wartości niematerialne	1 315	1 346	1 391
2	Rzeczowe aktywa trwałe	295 270	287 686	254 778
3	Zaliczki na rzeczowe aktywa trwałe	256	83	670
4	Wartość firmy	17 433	17 433	12 713
5	Pozostałe aktywa finansowe	4 015	3 914	0
6	Aktywa z tytułu odroczonego podatku dochodowego	79	0	0
7	Rozliczenia międzyokresowe długoterminowe	972	1 140	671
II	AKTYWA PRZEZNACZONE DO ZBYCIA	19 046	19 046	19 044
III	AKTYWA OBROTOWE	43 315	49 597	33 785
1	Zapasy	5 730	4 996	6 725
2	Należności z tytułu dostaw i usług oraz pozostałe należności, w tym:	30 411	37 832	19 910
-	z tytułu podatku dochodowego	0	0	0
-	z tytułu wyceny projektów w toku	3 326	1 563	0
3	Aktywa finansowe przeznaczone do obrotu	0	0	0
4	Pozostałe aktywa finansowe	0	0	118
5	Środki pieniężne i inne ekwiwalenty	4 671	4 872	4 455
6	Rozliczenia międzyokresowe kosztów	2 503	1 897	2 577
	AKTYWA RAZEM	381 701	380 245	323 052

L.p.	Pasywa	Stan na 31.03.2015	Stan na 31.12.2014	Stan na 31.03.2014
I	KAPITAŁ WŁASNY	196 489	195 968	186 333
A	KAPITAŁ JEDNOSTKI DOMINUJĄCEJ	196 086	195 560	186 291
1	Kapitał podstawowy	86 824	86 824	86 824
2	Akcje Własne	0	0	0
3	Zyski zatrzymane	33 926	33 926	30 056
4	Kapitał zapasowy (nadwyżka ze sprzedaży akcji)	59 941	59 941	59 941
5	Kapitał dodatkowy	(82)	0	0
6	Zysk (strata) z lat ubiegłych	14 869	5 449	9 319
7	Kapitał z aktualizacji wyceny	0	0	0
8	Zysk (strata) netto bieżącego okresu	608	9 420	151
-	<i>Zysk (strata) netto z działalności kontynuowanej</i>	<i>608</i>	<i>9 420</i>	<i>151</i>
-	<i>Zysk (strata) netto z działalności zaniechanej</i>	<i>0</i>	<i>0</i>	<i>0</i>
B	KAPITAŁ UDZIAŁOWCÓW NIEKONTROLUJĄCYCH	403	408	42
II	ZOBOWIĄZANIA DŁUGOTERMINOWE	128 816	122 740	81 399
1	Rezerwa z tytułu odroczonego podatku dochodowego	13 631	13 384	11 373
2	Rezerwa na świadczenia emerytalne i podobne	119	119	84
3	Kredyty i pożyczki	34 430	36 626	20 745
4	Zobowiązania z tytułu leasingu finansowego	40 023	31 163	29 660
5	Rozliczenia międzyokresowe przychodów	40 613	41 448	19 537
6	Inne zobowiązania długoterminowe	0	0	0
III	ZOBOWIĄZANIA KRÓTKOTERMINOWE	56 396	61 537	55 320
1	Kredyty i pożyczki	25 491	23 610	22 079
2	Zobowiązania z tytułu leasingu finansowego	8 748	8 680	10 664
3	Rezerwa na świadczenia emerytalne i podobne	12	12	16
4	Rozliczenia międzyokresowe bierne	115	87	38
5	Zobowiązania z tytułu dostaw i usług oraz pozostałe zobowiązania, w tym:	18 573	25 817	13 297
-	z tytułu podatku dochodowego	0	95	0
-	z tytułu wyceny projektów w toku	141	60	0
6	Zobowiązania z tytułu zaliczek dot. projektów dotacyjnych	0	0	7 454
7	Rozliczenia międzyokresowe przychodów	3 457	3 331	1 772
PASYWA RAZEM		381 701	380 245	323 052

2.4.3. Skonsolidowane sprawozdanie z przepływów pieniężnych Grupy Kapitałowej Herkules za okres I kwartału 2015 r.

L.p.	Tytuł	Za okres 01.01. - 31.03.2015	Za okres 01.01. - 31.03.2014
A	DZIAŁALNOŚĆ OPERACYJNA		
I	Zysk / Strata przed opodatkowaniem	771	200
II	Korekty razem:	4 721	2 188
1	Amortyzacja	4 647	3 688
2	Zyski (straty) z tytułu różnic kursowych	-284	98
3	Odsetki i udziały w zyskach (dywidendy)	1 017	880
4	Zysk (strata) z działalności inwestycyjnej	-105	-126
5	Zmiana stanu rezerw	0	0
6	Zmiana stanu zapasów	-734	-137
7	Zmiana stanu należności	7 421	1 718
8	Zmiana stanu zobowiązań, z wyjątkiem pożyczek i kredytów	-6 116	-3 233
9	Zmiana stanu pozostałych aktywów	-1 125	-699
10	Inne korekty	0	-1
8	Gotówka z działalności operacyjnej	5 492	2 388
1	Podatek dochodowy (zapłacony) / zwrócony	0	-11
IV	Przepływy pieniężne netto z działalności operacyjnej	5 492	2 377
B	DZIAŁALNOŚĆ INWESTYCYJNA		
I	Wpływy	24	1 405
1	Zbycie wartości niematerialnych oraz rzeczowych aktywów trwałych	24	1 331
2	Spłata udzielonych pożyczek długoterminowych	0	74
II	Wydatki	1 849	7 791
1	Nabycie wartości niematerialnych oraz rzeczowych aktywów trwałych	666	7 788
2	Wydatki na aktywa finansowe	1 183	0
3	Inne wydatki inwestycyjne	0	3
III	Przepływy pieniężne netto z działalności inwestycyjnej	-1 825	-6 386
C	DZIAŁALNOŚĆ FINANSOWA		
I	Wpływy	6 441	2 775
1	Kredyty i pożyczki	6 441	1 593
2	Zbycie akcji własnych	0	1 182
II	Wydatki	10 309	7 259
1	Spłaty kredytów i pożyczek	6 431	1 787
2	Płatności zobowiązań z tytułu umów leasingu finansowego	2 861	3 273
3	Odsetki	1 017	884
4	Inne wydatki finansowe (częściowy zwrot zaliczki z dotacji)	0	1 315
C	Przepływy pieniężne netto z działalności finansowej	-3 868	-4 484

L.p.	Tytuł	Za okres 01.01. - 31.03.2015	Za okres 01.01. - 31.03.2014
D	Przepływy pieniężne netto razem	-201	-8 493
E	Bilansowa zmiana stanu środków pieniężnych, w tym	-201	-8 493
	- przepływy pieniężne netto w jednostce	-201	-8 493
F	Środki pieniężne na początek okresu	4 872	12 948
G	Środki pieniężne na koniec okresu	4 671	4 455
	- w tym środki pieniężne o ograniczonej możliwości dysponowania	0	413

2.4.4. Skonsolidowane Sprawozdanie Zmian w Kapitale Własnym Grupy Kapitałowej Herkules za okres I kwartału 2015 r.

Tytuł	Kapitał podstawowy	Akcje własne	Zyski zatrzymane	Kapitał zapasowy (nadwyżka ze sprzedaży akcji)	Kapitał dodatkowy	Zysk (strata) z lat ubiegłych	Zysk (strata) netto bieżącego okresu	Kapitał własny akcjonariuszy jednostki dominującej	Kapitał udziałowców niekontrolujących	Kapitał własny razem
-------	--------------------	--------------	------------------	--	-------------------	-------------------------------	--------------------------------------	--	---------------------------------------	----------------------

trzy miesiące zakończone 31.03.2015 r.

Stan na dzień 01.01.2015	86 824	0	33 926	59 941	0	5 449	9 420	195 560	408	195 968
Nabycie akcji jednostek zależnych	0	0	0	0	-82	0	0	-82	0	-82
Wynik okresu ubiegłego	0	0	0	0	0	9 420	-9 420	0		0
Wynik okresu bieżącego	0	0	0	0	0	0	608	608	-5	603
Razem zmniejszenia/zwiększenia	0	0	0	0	-82	9 420	-8 812	608	-5	521
Stan na dzień 31.03.2015	86 824	0	33 926	59 941	-82	14 869	608	196 086	403	196 489

dwanaście miesięcy zakończonych 31.12.2014 r.

Stan na dzień 01.01.2014	86 824	-554	30 056	59 941	0	5 638	3 681	185 586	42	185 628
Zbycie akcji własnych	0	554	0	0	0	0	0	554	0	554
Nabycie akcji jednostek zależnych	0	0	0	0	0	0	0	0	-225	-225
Wynik okresu ubiegłego	0	0	3 870	0	0	-189	-3 681	0	0	0
Wynik okresu bieżącego	0	0	0	0	0	0	9 420	9 420	591	10 011
Razem zmniejszenia/zwiększenia	0	554	3 870	0	0	-189	5 739	9 974	366	10 340
Stan na dzień 31.12.2014	86 824	0	33 926	59 941	0	5 449	9 420	195 560	408	195 968

Tytuł	Kapitał podstawowy	Akcje własne	Zyski zatrzymane	Kapitał zapasowy (nadwyżka ze sprzedaży akcji)	Kapitał dodatkowy	Zysk (strata) z lat ubiegłych	Zysk (strata) netto bieżącego okresu	Kapitał własny akcjonariuszy jednostki dominującej	Kapitał udziałowców niekontrolujących	Kapitał własny razem
-------	--------------------	--------------	------------------	--	-------------------	-------------------------------	--------------------------------------	--	---------------------------------------	----------------------

trzy miesiące zakończone 31.03.2014 r.

Stan na dzień 01.01.2014	86 824	-554	30 056	59 941	0	5 638	3 681	185 586	42	185 628
Zbycie akcji własnych	0	554	0	0	0	0	0	554	0	554
Wynik okresu ubiegłego	0	0	0	0	0	3 681	-3 681	0	0	0
Wynik okresu bieżącego	0	0	0	0	0	0	151	151	0	151
Razem zmniejszenia/zwiększenia	0	554	0	0	0	3 681	-3 530	705	0	705
Stan na dzień 31.03.2014	86 824	0	30 056	59 941	0	9 319	151	186 291	42	186 333

2.5. Zmiany danych porównywalnych

W niniejszym sprawozdaniu finansowym dokonano zmiany prezentacji poniższych wartości:

Pozycja sprawozdania	Wartość ujawniona w danych porównywalnych w skonsolidowanym sprawozdaniu finansowym za I kwartał 2015 r.	Wartość ujawniona w poprzednich skonsolidowanych sprawozdaniach okresowych	Korekta
Aktywa z tytułu podatku odroczonego na dzień 31.03.2014	0	17 612	-17 612
Rezerwy długoterminowe z tytułu odroczonego podatku dochodowego na dzień 31.03.2014	11 373	28 985	-17 612

2.6. Wyjaśnienie wybranych pozycji skonsolidowanego sprawozdania finansowego

2.6.1. Aktywa trwałe przeznaczone do zbycia

Lp.	Należności krótkoterminowe	Stan na 31.03.2015	Stan na 31.12.2014	Stan na 31.03.2014
1	Nieruchomość gruntowa w Warszawie przy ul. Szlacheckiej	1 796	1 796	1 796
2	Nakłady inwestycyjne poniesione w związku z projektem zabudowy nieruchomości przy ul. Szlacheckiej w Warszawie	2 084	2 084	2 084
3	Nieruchomość gruntowa w Krynicy Górskiej	2 950	2 950	2 950
4	Nakłady inwestycyjne poniesione w związku z projektem zabudowy nieruchomości w Krynicy Górskiej	12 216	12 216	12 214
Razem		19 046	19 046	19 044

W pozycji aktywów przeznaczonych do sprzedaży skonsolidowanego sprawozdania finansowego ujęto kwotę nakładów na prace remontowo-budowlane w obiekcie w Krynicy będącym własnością spółki zależnej, a poniesionych przez spółkę dominującą w wartości 11 475 tys. zł, którą w jednostkowym sprawozdaniu finansowym wykazuje się w zapasach.

2.6.2. Informacja o odpisach aktualizujących wartość zapasów i odwróceniu odpisów z tego tytułu

W okresie objętym niniejszym sprawozdaniem oraz w okresach objętych danymi porównywalnymi nie występowały pozycje odpisów aktualizujących wartość zapasów oraz nie zaistniała konieczność ich tworzenia.

2.6.3. Należności krótkoterminowe

Lp.	Należności krótkoterminowe	Stan na 31.03.2015	Stan na 31.12.2014	Stan na 31.03.2014
1	z tytułu dostaw i usług	25 951	35 473	19 006
2	przekazane zaliczki na dostawy	0	0	0
3	z tytułu podatków, dotacji, ceł, ubezpieczeń oraz innych świadczeń	309	77	397
-	w tym: z tytułu podatku dochodowego	0	0	0
4	inne	4 151	2 282	507
-	należności od pracowników	156	90	80
-	z tytułu wyceny projektów w toku	3 326	1 563	0
-	pozostałe	669	629	427
Należności z tytułu dostaw i usług oraz pozostałe należności, razem		30 411	37 832	19 910

2.6.4. Informacja o odpisach aktualizujących z tytułu utraty wartości aktywów finansowych, rzeczowych aktywów trwałych, wartości niematerialnych lub innych aktywów oraz o odwróceniu takich odpisów

Lp.	Treść	Stan na 31.03.2015	Stan na 31.12.2014	Stan na 31.03.2014
1	Odpisy aktualizujące wartość należności z tytułu dostaw i usług			
a	stan na początek roku	3 205	3 196	3 196
b	zwiększenia	0	190	0
c	zmniejszenia	5	181	12
d	stan na koniec okresu	3 200	3 205	3 184
2	Odpisy aktualizujące wartość pozostałych należności			
a	stan na początek roku	279	0	0
b	zwiększenia	0	279	0
c	zmniejszenia	0	0	0
d	stan na koniec okresu	279	279	0

W okresie objętym niniejszym sprawozdaniem oraz w okresach objętych danymi porównywalnymi nie występowały pozycje odpisów aktualizujących wartość innych grup aktywów poza wyżej wskazanymi oraz nie zaistniała konieczność ich tworzenia.

2.6.5. Aktywa i rezerwy z tytułu odroczonego podatku dochodowego

Lp.	Treść	Stan na 31.03.2015	Stan na 31.12.2014	Stan na 31.03.2014
1	Aktywa z tytułu odroczonego podatku dochodowego			
a	stan na początek roku	15 303	16 681	16 681
b	zwiększenia	2 822	3 020	1 368
-	w tym z nabycia jednostek zależnych	0	1 048	0
c	zmniejszenia	605	4 398	437
d	stan na koniec okresu	17 520	15 303	17 612
2	Rezerwy z tytułu odroczonego podatku dochodowego			
a	stan na początek roku	28 687	28 006	28 006
b	zwiększenia	2 394	1 321	1 003
-	w tym z nabycia jednostek zależnych	0	815	
c	zmniejszenia	9	640	24
d	stan na koniec okresu	31 072	28 687	28 985
3	Aktywa z tytułu odroczonego podatku dochodowego	17 520	15 303	17 612
4	Rezerwy z tytułu odroczonego podatku dochodowego	31 072	28 687	28 985
5	Aktywa netto z tytułu odroczonego podatku dochodowego	79	0	0
6	Rezerwy netto z tytułu odroczonego podatku dochodowego	13 631	13 384	11 373

2.6.6. Informacje o utworzeniu, zwiększeniu, wykorzystaniu i rozwiązaniu rezerw

Lp.	Treść	2015-01-01	utworzenie	zwiększenie	wykorzystanie	rozwiązanie	2015-03-31
1	Rezerwa na świadczenia emerytalne i podobne	131	0	0	0	0	131
	Razem rezerwy	131	0	0	0	0	131

Lp.	Treść	2014-01-01	utworzenie	zwiększenie	wykorzystanie	rozwiązanie	2014-12-31
1	Rezerwa na świadczenia emerytalne i podobne	100	0	31	0	0	131
	Razem rezerwy	100	0	31	0	0	131

Lp.	Treść	2014-01-01	utworzenie	zwiększenie	wykorzystanie	rozwiązanie	2014-03-31
1	Rezerwa na świadczenia emerytalne i podobne	100	0	0	0	0	100
	Razem rezerwy	100	0	0	0	0	100

2.6.7. Zobowiązania z tytułu dostaw i usług oraz pozostałe zobowiązania

Lp.	Zobowiązania z tytułu dostaw i usług oraz pozostałe zobowiązania	Stan na 31.03.2015	Stan na 31.12.2014	Stan na 31.03.2014
1	z tytułu dostaw i usług	12 275	17 563	9 934
2	z tytułu podatków, dotacji, ceł, ubezpieczeń oraz innych świadczeń	1 271	2 116	979
-	w tym: z tytułu podatku dochodowego	41	95	0
3	pozostałe	5 027	6 138	2 384
-	zaliczki otrzymane na dostawy	0	0	0
-	z tytułu wynagrodzeń	2 510	2 464	1 476
-	ZFŚS	26	26	42
-	z tytułu wyceny projektów w toku	141	60	0
-	zobowiązanie z tytułu nabycia akcji Viatron S.A.	1 347	2 347	0
-	pozostałe zobowiązania	1 003	1 241	866
Zobowiązania z tytułu dostaw i usług oraz pozostałe zobowiązania, razem		18 573	25 817	13 297

2.6.8. Oprocentowane kredyty bankowe i pożyczki

Poniżej przedstawiono wykaz zadłużenia z tytułu kredytów i pożyczek na dzień bilansowy 31 marca 2015 r. i na poszczególne dni bilansowe danych porównywalnych.

Lp.	Należności krótkoterminowe	Stan na 31.03.2015	Stan na 31.12.2014	Stan na 31.03.2014
1	Zobowiązania długoterminowe z tytułu kredytów bankowych i pożyczek	34 430	36 626	20 745
2	Zobowiązania krótkoterminowe z tytułu kredytów bankowych i pożyczek	25 491	23 610	22 079
Razem		59 921	60 236	42 824

Poniżej przedstawiono wykaz kredytów i pożyczek otwartych w spółkach Grupy Kapitałowej na dzień bilansowy 31 marca 2015 r. w podziale na poszczególne umowy o finansowanie.

Zawarte przez Herkules S.A. umowy o charakterze finansowania bieżącego:

Nazwa banku	rodzaj zobowiązania	waluta kredytu	kwota pozyskana [PLN]	kwota pozostała do spłaty [PLN]	Oprocentowanie*	Data przyznania	Termin spłaty	Zabezpieczenie
BPS	limit zadłużenia	PLN	3 500	3 500	WIBOR 1M + marża banku	26.09.2012	25.09.2015	hipoteka i zastaw rejestrowy na składnikach majątku trwałego
Bank Zachodni WBK	limit zadłużenia	PLN	7 300	6 885	WIBOR 1M + marża banku	26.08.2010	31.07.2015	hipoteka i zastaw rejestrowy na składnikach majątku trwałego
Bank Zachodni WBK	kredyt rewolwingowy	PLN	8 000	2 118	WIBOR 1M + marża banku	26.08.2010	31.03.2015	hipoteka i zastaw rejestrowy na składnikach majątku trwałego
Getin Noble Bank	limit zadłużenia	PLN	2 000	79	WIBOR 1M + marża banku	09.02.2015	08.02.2016	hipoteka na nieruchomości
Razem			20 800	12 582				

Zawarte przez Herkules S.A. umowy o charakterze finansowania inwestycyjnego:

Nazwa banku	rodzaj zobowiązania	waluta kredytu	kwota pozyskana [PLN]	kwota pozostała do spłaty [PLN]	Oprocentowanie*	Data przyznania	Termin spłaty	Zabezpieczenie
BPS	kredyt inwestycyjny	PLN	11 800	3 901	WIBOR 1M + marża banku	25.02.2009	31.12.2018	zastaw rejestrowy na składnikach majątku trwałego
BPS	kredyt inwestycyjny	PLN	18 846	6 612	WIBOR 1M + marża banku	18.06.2009	31.03.2019	zastaw rejestrowy na składnikach majątku trwałego, przelew wierzytelności z 2 umów handlowych
BPS	kredyt inwestycyjny	PLN	2 735	1 354	WIBOR 3M + marża banku	24.04.2012	30.03.2018	zastaw rejestrowy na składnikach majątku trwałego
BPS	kredyt inwestycyjny	PLN	4 980	3 645	WIBOR 3M + marża banku	26.09.2012	29.12.2017	zastaw rejestrowy na składnikach majątku trwałego
Bank Zachodni WBK	kredyt inwestycyjny	PLN	5 828	1 308	WIBOR 1M + marża banku	26.08.2010	22.07.2016	zastaw rejestrowy na składnikach majątku trwałego
Getin Noble Bank	kredyt inwestycyjny	PLN	4 675	3 429	WIBOR 3M + marża banku	09.02.2015	06.02.2023	hipoteka na nieruchomości
SG Equipment Leasing Polska	pożyczka	PLN	842	679	WIBOR 1M + marża finansującego	27.02.2014	01.03.2018	zastaw rejestrowy na składnikach majątku trwałego
SG Equipment Leasing Polska	pożyczka	PLN	659	531	WIBOR 1M + marża finansującego	16.06.2014	25.04.2018	zastaw rejestrowy na składnikach majątku trwałego
M Leasing	pożyczka	PLN	15 210	11 859	WIBOR 1M + marża finansującego	10.06.2014	30.09.2019	zastaw rejestrowy na składnikach majątku trwałego
Siemens Finance	pożyczka	PLN	463	400	WIBOR 1M + marża finansującego	01.07.2014	15.06.2019	zastaw rejestrowy na składnikach majątku trwałego
Siemens Finance	pożyczka	PLN	544	478	WIBOR 1M + marża finansującego	08.07.2014	15.07.2019	zastaw rejestrowy na składnikach majątku trwałego

Nazwa banku	rodzaj zobowiązania	waluta kredytu	kwota pozyskana [PLN]	kwota pozostała do spłaty [PLN]	Oprocentowanie*	Data przyznania	Termin spłaty	Zabezpieczenie
SG Equipment Leasing Polska	pożyczka	PLN	759	656	WIBOR 1M + marża finansującego	30.06.2014	05.06.2019	zastaw rejestrowy na składnikach majątku trwałego
SG Equipment Leasing Polska	pożyczka	PLN	196	67	WIBOR 1M + marża finansującego	18.07.2014	25.07.2015	zastaw rejestrowy na składnikach majątku trwałego
Razem			67 537	34 919				

Zawarte przez Gastel Prefabrykacja S.A. umowy o charakterze finansowania bieżącego:

Nazwa banku	rodzaj zobowiązania	waluta kredytu	kwota pozyskana [PLN]	kwota pozostała do spłaty [PLN]	Oprocentowanie*	Data przyznania	Termin spłaty	Zabezpieczenie
Getin Noble Bank	limit zadłużenia	PLN	5 000	3 568	WIBOR 1M + marża finansującego	28.08.2014	27.08.2015	zastaw rejestrowy na zapasach, zastaw rejestrowy na niektórych składnikach majątku Herkules S.A., poręczenie Herkules S.A.
Razem			5 000	3 568				

Zawarte przez Gastel Prefabrykacja S.A. umowy o charakterze finansowania inwestycyjnego:

Nazwa banku	rodzaj zobowiązania	waluta kredytu	kwota pozyskana [PLN]	kwota pozostała do spłaty [PLN]	Oprocentowanie*	Data przyznania	Termin spłaty	Zabezpieczenie
Getin Noble Bank	kredyt inwestycyjny	PLN	589	541	WIBOR 3M + marża banku	28.08.2014	27.08.2020	zastaw rejestrowy na zapasach, zastaw rejestrowy na niektórych składnikach majątku Herkules S.A., poręczenie Herkules S.A.
Razem			589	541				

Zawarte przez Viatron S.A. umowy o charakterze finansowania bieżącego:

Nazwa banku	rodzaj zobowiązania	waluta kredytu	kwota pozyskana [PLN]	kwota pozostała do spłaty [PLN]	Oprocentowanie*	Data przyznania	Termin spłaty	Zabezpieczenie
Bank Zachodni WBK	limit zadłużenia	PLN	200	0	WIBOR 1M + marża finansującego	27.05.2014	25.05.2015	weksel in blanco, gwarancja BGK
Razem			200	0				

Zawarte przez Viatron S.A. umowy o charakterze finansowania inwestycyjnego:

Nazwa banku	rodzaj zobowiązania	waluta kredytu	kwota pozyskana [PLN]	kwota pozostała do spłaty [PLN]	Oprocentowanie*	Data przyznania	Termin spłaty	Zabezpieczenie
De Lage Landen Leasing Polska	pożyczka	EUR	18 680	8 176	EURIBOR 3M + marża finansującego	16.08.2010	15.03.2017	przewłaszczenie finansowych przedmiotów, poręczenie Skystone Capital S.A.
De Lage Landen Leasing Polska	pożyczka	EUR	767	135	EURIBOR 3M + marża finansującego	23.11.2011	15.03.2017	przewłaszczenie finansowych przedmiotów, poręczenie Skystone Capital S.A.
Razem			19 447	8 311				

*- marża instytucji finansujących nie odbiega poziomem od wartości występujących na rynku i zawiera się w przedziale od 1,8% do 4,5%

2.6.9. Zobowiązania leasingowe

Poniżej przedstawiono wykaz zadłużenia z tytułu leasingu na dzień bilansowy 31 marca 2015 r. i na poszczególne dni bilansowe danych porównywalnych.

Lp.	Treść	2015-03-31	2014-12-31	2014-03-31
1	Zobowiązania długoterminowe z tytułu leasingu finansowego	40 023	31 163	29 660
2	Zobowiązania krótkoterminowe z tytułu leasingu finansowego	8 748	8 680	10 664
Razem		48 771	39 843	40 324

Poniżej przedstawiono wykaz zadłużenia z tytułu leasingu na dzień bilansowy 31 marca 2015 r. i poszczególne dni bilansowe danych porównywalnych w podziale na przedsiębiorstwa finansujące:

Lp.	Finansujący	2015-03-31	2014-12-31	2014-03-31
1	AKF Leasing Polska	10 795	0	0
2	BZ WBK Leasing	1 110	1 264	1 692
3	Carefleet	700	388	0
4	ING Lease (Polska)	1 470	1 659	2 932
5	Millennium Leasing	15 753	16 889	14 528
6	MLeasing	0	0	360
7	SG Equipment Leasing Polska	1 598	1 870	1 780
8	Siemens Finance	17 276	17 688	19 032
9	Toyota Leasing Polska	69	85	0
Razem		48 771	39 843	40 324

2.6.10. Zmiany zobowiązań i aktywów warunkowych w okresie od zakończenia ostatniego roku obrotowego.

Aktywa warunkowe (wykazywane bilansowo):

Lp.	Treść	zmiana	2015-03-31	2014-12-31
1	Roszczenia z tytułu należności dochodzonych na drodze sądowej	-3	2 049	2 052
Razem		-3	2 049	2 052

Zobowiązania warunkowe (wykazywane bilansowo):

Lp.	Treść	zmiana	2015-03-31	2014-12-31
1	Zobowiązania długoterminowe z tytułu leasingu finansowego zabezpieczone wekslami	8 860	40 023	31 163
2	Zobowiązania krótkoterminowe z tytułu leasingu finansowego zabezpieczone wekslami	68	8 748	8 680
Razem		8 928	48 771	39 843

Lp.	Treść	zmiana	2015-03-31	2014-12-31
1	Zobowiązania długoterminowe z tytułu kredytów bankowych zabezpieczone wekslami	-4 981	30 604	35 585
2	Zobowiązania krótkoterminowe z tytułu kredytów bankowych zabezpieczone wekslami	-26	11 389	11 415
Razem		-5 007	41 993	47 000

Należności i zobowiązania warunkowe (pozabilansowe):

Lp.	Treść	zmiana	2015-03-31	2014-12-31
1	Zobowiązania warunkowe z tytułu gwarancji i poręczeń	3 630	12 975	9 345
Razem		3 630	12 975	9 345

Na kwotę 12 975 tys. zł powyżej wykazaną z tytułu gwarancji i poręczeń na dzień 31 marca 2015 r. składają się następujące pozycje:

- weksle wystawiona przez Herkules S.A. na poczet zobowiązań handlowych (w wartości zobowiązania na dzień bilansowy):

Lp.	Rodzaj zobowiązania	Benficyjent	Data otwarcia	Data wygaśnięcia	Kwota zobowiązania
1	weksel in blanco na zabezpieczenie zapłaty zobowiązań handlowych	Pol-Oil Corporation Sp. z o.o.	2010-10-12	bezterminowo	4
2	weksel in blanco na zabezpieczenie zapłaty zobowiązań handlowych	PKN Orlen S.A.	2013-03-15	bezterminowo	352
3	weksel in blanco na zabezpieczenie zapłaty zobowiązań handlowych	Inter Cars S.A.	2015-02-15	bezterminowo	38
Razem					394

- gwarancje bankowe dotyczące zawartych przez Herkules S.A. kontraktów:

Lp.	Rodzaj zobowiązania	Benficyjent	Data otwarcia	Data wygaśnięcia	Kwota zobowiązania
1	gwarancja usunięcia wad i usterek	Alcatel-Lucent Polska Sp. z o.o.bz	2012-02-29	2018-02-04	300
2	gwarancja dobrego wykonania kontraktu	Polkomtel SA	2012-04-25	2016-04-27	400
3	gwarancja dobrego wykonania kontraktu	EmiTel Sp. z o.o.	2012-06-18	2017-07-31	10
4	gwarancja dobrego wykonania kontraktu	Torpol S.A.	2012-09-10	2016-06-30	68
5	gwarancja dobrego wykonania kontraktu	T-Mobile Polska S.A.	2012-10-25	2015-10-24	650
6	gwarancja usunięcia wad i usterek	PGE Dystrybucja S.A.	2013-01-15	2015-12-31	4
7	gwarancja usunięcia wad i usterek	PGE Dystrybucja S.A.	2013-05-31	2016-05-14	7
8	gwarancja dobrego wykonania kontraktu	EmiTel Sp. z o.o.	2014-01-10	2016-01-09	7
9	gwarancja dobrego wykonania kontraktu	Elektromontaż - Poznań S.A.	2014-10-01	2018-09-30	20
10	gwarancja dobrego wykonania kontraktu	Polkomtel Sp. z o.o.	2014-09-25	2016-09-23	1 600
11	gwarancja dobrego wykonania kontraktu	PTK Centertel Sp. z o.o.	2014-09-25	2015-09-23	150
12	gwarancja dobrego wykonania kontraktu (za Gastel Prefabrykacja)	Sprint S.A.	2014-12-12	2015-11-30	799
13	gwarancja dobrego wykonania kontraktu	Porr (Polska) S.A.	2015-03-31	2015-12-30	103
Razem					4 117

- gwarancje bankowe dotyczące zawartych przez Gastel Prefabrykacja S.A. kontraktów:

Lp.	Rodzaj zobowiązania	Benficyjent	Data otwarcia	Data wygaśnięcia	Kwota zobowiązania
21	gwarancja jakości i rękojmi za wady	Aeronaval de C. e I. S.A.U.	2015-01-16	2020-09-15	23
24	gwarancja dobrego wykonania kontraktu	Nokia Solutions And Networks Sp. z o.o.	2015-03-17	2015-07-30	470
Razem					493

- poręczenia przez Herkules S.A. spłaty zobowiązań spółki zależnej Gastel Prefabrykacja S.A.:

Lp.	Rodzaj zobowiązania	Benficyjent	Data otwarcia	Data wygaśnięcia	Kwota zobowiązania
10	poręczenie zapłaty za zobowiązania handlowe Gastel Prefabrykacja S.A.	Energa Operator - Logistyka Sp. z o.o.	2013-05-20	bezterminowo	172
12	poręczenie spłaty zobowiązania leasingowego za Gastel Prefabrykacja	SG Equipment Leasing Polska Sp. z o.o.	2014-02-13	2019-02-15	122
13	poręczenie spłaty zobowiązania leasingowego za Gastel Prefabrykacja	SG Equipment Leasing Polska Sp. z o.o.	2014-05-15	2019-05-20	688
17	poręczenie spłaty limitu zadłużenia w linii kredytowo-gwarancyjnej	Getin Noble Bank S.A.	2014-08-28	2015-08-27	6 000
18	poręczenie spłaty kredytu inwestycyjnego	Getin Noble Bank S.A.	2014-08-28	2020-08-27	590
19	poręczenie zapłaty za przyszłe zobowiązania handlowe Gastel Prefabrykacja S.A.	Tractel Sp. z o.o.	2014-10-21	2015-12-31	125
23	poręczenie zapłaty za przyszłe zobowiązania handlowe Gastel Prefabrykacja S.A.	Tractel Sp. z o.o.	2015-02-06	2015-12-31	272
Razem					7 971

2.6.11.Przychody i koszty finansowe.

Lp.	Treść	Za okres 01.01. - 31.03.2015	Za okres 01.01. - 31.03.2014
1	Odsetki otrzymane od środków bankowych	0	1
2	Odsetki otrzymane od pozostałych jednostek	8	3
3	Odsetki od pożyczek	0	3
4	Zysk ze sprzedaży akcji własnych	0	623
5	Różnice kursowe	323	55
-	różnice zrealizowane kursowe dodatnie	18	149
-	różnice zrealizowane kursowe ujemne	105	114
-	różnice niezrealizowane kursowe dodatnie	410	64
-	różnice niezrealizowane kursowe ujemne	0	44
6	Pozostałe przychody finansowe	11	0
Razem		342	685

Lp.	Treść	Za okres 01.01. - 31.03.2015	Za okres 01.01. - 31.03.2014
1	Odsetki	1 054	1 057
a	Odsetki zapłacone od kredytów bankowych	381	533
b	Odsetki od leasingu finansowego	407	388
c	Odsetki od pożyczek	261	1
d	Pozostałe odsetki zapłacone	5	135
2	Strata ze zbycia inwestycji	0	0
3	Pozostałe koszty finansowe	445	46
a	Różnice kursowe	346	1
-	różnice zrealizowane kursowe dodatnie	0	0
-	różnice zrealizowane kursowe ujemne	118	1
-	różnice niezrealizowane kursowe dodatnie	0	0
-	różnice niezrealizowane kursowe ujemne	228	0
c	Pozostałe	99	45
Razem		1 499	1 103

3. DODATKOWE DANE OBJAŚNIAJĄCE

3.1. Segmenty operacyjne.

Lp.	Treść	od 01.01.2015 do 31.03.2015					
		Razem	Dźwigi	Telekomunikacja	Produkcja	Transport	Inne
1	Przychody ze sprzedaży	28 824	19 097	3 099	5 331	1 237	60
2	Koszty działalności operacyjnej wg segmentów	25 883	16 010	2 773	5 188	1 888	24
3	Wynik segmentu	2 941	3 087	326	143	-651	36
7	Nieprzypisane koszty zarządu	-1 735					
8	Pozostałe przychody / koszty operacyjne	722					
11	Przychody / koszty finansowe	-1 157					
12	Zysk (brutto) z działalności gospodarczej	771					
13	Podatek dochodowy nieprzypisany segmentom	168					
14	Zysk/strata udziałowców mniejszościowych	-5					
15	Zysk/strata netto akcjonariuszy jednostki dominującej	608					

Lp.	Treść	od 01.01.2014 do 31.03.2014					
		Razem	Dźwigi	Telekomunikacja	Produkcja	Transport	Inne
1	Przychody ze sprzedaży	19 892	12 682	4 543	1 586	1 008	73
2	Koszty działalności operacyjnej wg segmentów	17 998	10 674	3 800	1 823	1 648	53
3	Wynik segmentu	1 894	2 008	743	-237	-640	20
7	Nieprzypisane koszty zarządu	-1 106					
8	Pozostałe przychody / koszty operacyjne	-170					
11	Przychody / koszty finansowe	-418					
12	Zysk (brutto) z działalności gospodarczej	200					
13	Podatek dochodowy nieprzypisany segmentom	49					
14	Zysk/strata udziałowców mniejszościowych	0					
15	Zysk/strata netto akcjonariuszy jednostki dominującej	151					

3.2. Czynniki i zdarzenia mające wpływ na osiągnięte przez Grupę Kapitałową wyniki finansowe w okresie objętym sprawozdaniem.

Poniżej zaprezentowano dynamikę pozycji bilansowych na dzień 31 marca 2015 i 31 marca 2014 r.

Lp.	Aktywa	Stan na 31.03.2015	Stan na 31.03.2014	Zmiana wartościowa 31.03.2015 / 31.03.2014	Zmiana procentowa 31.03.2015 / 31.03.2014
I.	AKTYWA TRWAŁE (długoterminowe)	319 340	270 223	49 117	18%
1	Wartości niematerialne	1 315	1 391	(76)	-5%
2	Rzeczowe aktywa trwałe	295 270	254 778	40 492	16%
3	Zaliczki na rzeczowe aktywa trwałe	256	670	(414)	-62%
4	Wartość firmy	17 433	12 713	4 720	37%
5	Pozostałe aktywa finansowe	4 015	0	4 015	
6	Aktywa z tytułu odroczonego podatku dochodowego	79	0	79	
7	Rozliczenia międzyokresowe długoterminowe	972	671	301	45%
II	AKTYWA PRZEZNACZONE DO ZBYCIA	19 046	19 044	2	0%
III	AKTYWA OBROTOWE	43 315	33 785	9 530	28%
1	Zapasy	5 730	6 725	(995)	-15%
2	Należności z tytułu dostaw i usług oraz pozostałe należności, w tym:	30 411	19 910	10 501	53%
-	z tytułu podatku dochodowego	0	0	0	
-	z tytułu wyceny projektów	3 326	0	3 326	
3	Aktywa finansowe przeznaczone do obrotu	0	0	0	
4	Pozostałe aktywa finansowe	0	118	(118)	-100%
5	Środki pieniężne i inne ekwiwalenty	4 671	4 455	216	5%
6	Rozliczenia międzyokresowe kosztów	2 503	2 577	(74)	-3%
	AKTYWA RAZEM	381 701	323 052	58 649	18%

Wyraźny wzrost wartości aktywów trwałych (16% w grupie rzeczowych aktywów trwałych) jest efektem z jednej strony prowadzonego w 2014 r. szerokiego procesu inwestycyjnego w Herkules S.A. i w Gastel Prefabrykacja S.A., a z drugiej – skonsolidowania na dzień bilansowy danych majątkowych spółki Viatron S.A. Pozyskanie do Grupy Kapitałowej spółki Viatron S.A. widoczne jest także w przyroście o 37% pozycji wartości firmy. Przyrost długoterminowych rozliczeń międzyokresowych związany jest z ujęciem kosztów projektu dotacyjnego „2 turbiny w 72 godziny – Innowacyjna usługa kompleksowego wznoszenia elektrowni wiatrowych”. W wartości pozostałych aktywów finansowych zostały ujęte wydatki na fiducyjny zakup akcji spółki PGMB Budopol S.A. w łącznej kwocie 4 mln zł. Zwiększenie majątku obrotowego o 28% (w tym należności o 53%) to efekt konsolidacji z nową spółką w Grupie, ale także zwiększenia obrotów i intensyfikacji działalności operacyjnej. Na dzień bilansowy 31 marca 2015 r. wartość całkowita aktywów Spółki wyniosła blisko 382 mln zł i była wyższa w stosunku do wartości z zakończenia I kwartału 2014 r. o 18%.

Lp.	Pasywa	Stan na 31.03.2015	Stan na 31.03.2014	Zmiana warto- ściowa 31.03.2015 / 31.03.2014	Zmiana procen- towa 31.03.2015 / 31.03.2014
I	KAPITAŁ WŁASNY	196 489	186 333	10 156	5%
A	KAPITAŁ JEDNOSTKI DOMINUJĄCEJ	196 086	186 291	9 795	5%
1	Kapitał podstawowy	86 824	86 824	0	0%
2	Zyski zatrzymane	33 926	30 056	3 870	13%
3	Kapitał zapasowy (nadwyżka ze sprzedaży akcji)	59 941	59 941	0	0%
4	Kapitał dodatkowy	(82)	0	(82)	
5	Zysk (strata) z lat ubiegłych	14 869	9 319	5 550	60%
6	Zysk (strata) netto bieżącego okresu	608	151	457	303%
B	KAPITAŁ UDZIAŁOWCÓW NIEKONTROLUJĄCYCH	403	42	361	860%
II	ZOBOWIĄZANIA DŁUGOTERMINOWE	128 816	81 399	47 417	58%
1	Rezerwa z tytułu odroczonego podatku dochodowego	13 631	11 373	2 258	20%
2	Rezerwa na świadczenia emerytalne i podobne	119	84	35	42%
3	Kredyty i pożyczki	34 430	20 745	13 685	66%
4	Zobowiązania z tytułu leasingu finansowego	40 023	29 660	10 363	35%
5	Rozliczenia międzyokresowe przychodów	40 613	19 537	21 076	108%
III	ZOBOWIĄZANIA KRÓTKOTERMINOWE	56 396	55 320	1 076	2%
1	Kredyty i pożyczki	25 491	22 079	3 412	15%
2	Zobowiązania z tytułu leasingu finansowego	8 748	10 664	(1 916)	-18%
3	Rezerwa na świadczenia emerytalne i podobne	12	16	(4)	-25%
4	Rozliczenia międzyokresowe bierne	115	38	77	203%
5	Zobowiązania z tytułu dostaw i usług oraz pozostałe zobowiązania, w tym:	18 573	13 297	5 276	40%
-	z tytułu podatku dochodowego	0	0	0	
-	z tytułu wyceny projektów	141	0	141	
6	Zobowiązania z tytułu zaliczek dot. projektów dotacyj- nych	0	7 454	(7 454)	-100%
7	Rozliczenia międzyokresowe przychodów	3 457	1 772	1 685	95%
	PASYWA RAZEM	381 701	323 052	58 649	18%

Zwracający uwagę przyrost zobowiązań długoterminowych z tytułu kredytów (+66%) oraz leasingowych (+35%) jest skutkiem pojawienia się nowych pozycji finansowania zewnętrznego w związku z realizowanym w 2014 r. procesem inwestycyjnym, a także uwzględnieniem w konsolidacji długu odsetkowego spółki Viatron S.A., która sfinansowała pożyczką własne inwestycje sprzętowe w 2010 i 2011 r. Wzrost o ponad 100% długoterminowych międzyokresowych rozliczeń przychodów związany jest z ujęciem wpływu dotacji z projektu „2 turbiny w 72 godziny” prowadzonego przez Herkules S.A. oraz dotacyjnego projektu realizowanego przez Viatron S.A.

Wzrost obrotów w działalności podstawowej przejawia się we wzroście o 40% handlowych zobowiązań krótkoterminowych. Zmniejszenie pozycji zobowiązań z tytułu zaliczek dotyczących dotacji ma związek z rozliczeniem prowadzonego ostatnio projektu.

Poniżej zaprezentowano pionową analizę struktury pozycji bilansowych.

Lp.	Aktywa	Stan na 31.03.2015		Stan na 31.03.2014	
		dane liczbowe	udział w sumie bilansowej	dane liczbowe	udział w sumie bilansowej
I.	AKTYWA TRWAŁE (długoterminowe)	319 340	84%	270 223	84%
1.	Wartości niematerialne	1 315	0%	1 391	0%
2.	Rzeczowe aktywa trwałe	295 270	77%	254 778	79%
3.	Wartość firmy	17 433	5%	12 713	4%
4.	Pozostałe aktywa długoterminowe	5 322	1%	1 341	0%
II	AKTYWA PRZEZNACZONE DO ZBYCIA	19 046	5%	19 044	6%
III	AKTYWA OBROTOWE	43 315	11%	33 785	10%
1.	Zapasy	5 730	2%	6 725	2%
2.	Należności z tytułu dostaw i usług oraz pozostałe należności	30 411	8%	19 910	6%
3.	Pozostałe aktywa krótkoterminowe	4 671	1%	4 573	1%
4.	Rozliczenia międzyokresowe kosztów	2 503	1%	2 577	1%
	AKTYWA RAZEM	381 701	100%	323 052	100%

Lp.	Pasywa	Stan na 31.03.2015		Stan na 31.03.2014	
		dane liczbowe	udział w sumie bilansowej	dane liczbowe	udział w sumie bilansowej
I	KAPITAŁ WŁASNY	196 489	51%	186 333	58%
A	KAPITAŁ JEDNOSTKI DOMINUJĄCEJ	196 086	51%	186 291	58%
1	Kapitał podstawowy	86 824	23%	86 824	27%
2	Akcje Własne	0	0%	0	0%
3	Zyski zatrzymane	33 926	9%	30 056	9%
4	Kapitał zapasowy (nadwyżka ze sprzedaży akcji)	59 941	16%	59 941	19%
5	Kapitał dodatkowy	(82)	0%	0	0%
6	Zysk (strata) z lat ubiegłych	14 869	4%	9 319	3%
7	Zysk (strata) netto bieżącego okresu	608	0%	151	0%
B	KAPITAŁ UDZIAŁOWCÓW NIEKONTROLUJĄCYCH	403	0%	42	0%
II	ZOBOWIĄZANIA DŁUGOTERMINOWE	128 816	34%	81 399	25%
1	Rezerwy długoterminowe	13 750	4%	11 457	4%
2	Kredyty i pożyczki oraz zobowiązania z tytułu leasingu finansowego	74 453	20%	50 405	16%
3	Pozostałe zobowiązania długoterminowe	40 613	11%	19 537	6%
III	ZOBOWIĄZANIA KRÓTKOTERMINOWE	56 396	15%	55 320	17%
1	Kredyty i pożyczki oraz zobowiązania z tytułu leasingu finansowego	34 239	9%	32 743	10%
2	Zobowiązania z tytułu dostaw i usług oraz pozostałe zobowiązania	18 573	5%	13 297	4%
3	Zobowiązania z tytułu zaliczek dot. projektów dotacyjnych	0	0%	7 454	2%
4	Rezerwy krótkoterminowe i rozliczenia międzyokresowe przychodów	3 584	1%	1 826	1%
	PASYWA RAZEM	381 701	100%	323 052	100%

Poniżej przedstawiono wartości wynikowe uzyskane w I kwartale 2015 r. w relacji do odpowiednich wartości uzyskanych w I kwartale 2014 r.

Lp.	Pozycje	Za okres 01.01. - 31.03.2015	Za okres 01.01. - 31.03.2014	Zmiana wartościowa 1Q 2015 / 1Q 2014	Zmiana procentowa 1Q 2015 / 1Q 2014
A	Przychody ze sprzedaży	28 824	19 892	8 932	45%
I	Sprzedaż towarów	362	229	133	58%
II	Sprzedaż produktów	28 462	19 663	8 799	45%
B	Koszty działalności operacyjnej	27 618	19 104	8 514	45%
-	w tym: amortyzacja	4 647	3 688	959	26%
C	Zysk (strata) ze sprzedaży	1 206	788	418	53%
D	Pozostałe przychody operacyjne	872	565	307	54%
E	Pozostałe koszty operacyjne	150	735	(585)	-80%
F	Zysk (strata) z działalności operacyjnej	1 928	618	1 310	212%
G	Przychody finansowe	342	685	(343)	-50%
H	Koszty finansowe	1 499	1 103	396	36%
I	Zysk (strata) brutto	771	200	571	286%
J	Podatek dochodowy	168	49	119	243%
K	Zysk (strata) netto	603	151	452	299%

W porównaniu obu okresów zwraca uwagę dynamiczny wzrost sprzedaży o 45%. Nie jest to efekt wyłącznie konsolidacji przychodów nowej spółki w Grupie, ale także zwiększenie aktywności operacyjnej spółki dominującej, a przede wszystkim sięgający ponad 200% przyrost wolumenu sprzedaży spółki Gastel Prefabrykacja S.A. Poniżej zaprezentowano wartości osiągniętych przychodów w obu porównywanych okresach w rozbiciu na poszczególne spółki.

Przychody ze sprzedaży	Za okres 01.01. - 31.03.2015	Za okres 01.01. - 31.03.2014	Zmiana wartościowa 1Q 2015 / 1Q 2014	Zmiana procentowa 1Q 2015 / 1Q 2014
Sprzedaż skonsolidowana Grupy Kapitałowej Herkules	28 824	19 892	8 842	45%
<i>wyłączenia konsolidacyjne</i>	<i>-417</i>	<i>-106</i>	<i>-</i>	<i>-</i>
Sprzedaż Herkules S.A.	22 209	18 330	3 879	21%
Gastel Hotele Sp. z o.o.	0	15	-15	-100%
Sprzedaż Gastel Prefabrykacja S.A.	5 423	1 743	3 680	211%
Sprzedaż Viatron S.A.	1 609	0	1 609	-

Zwiększona aktywność sprzedażowa i odmienna dywersyfikacja kosztów jej realizacji przyniosły przyrost wyniku na sprzedaży o 53%.

Wynik na sprzedaży	Za okres 01.01. - 31.03.2015	Za okres 01.01. - 31.03.2014	Zmiana procentowa 1Q 2015 / 1Q 2014
Zysk na sprzedaży	1 206	788	+53%

Po uwzględnieniu korzystnych efektów pozostałej działalności operacyjnej EBIT w I kwartale 2015 r. wyniósł blisko 2 mln zł, co stanowi wartość wyższą od osiągniętej w analogicznym kwartale 2014 r. o ponad 200%.

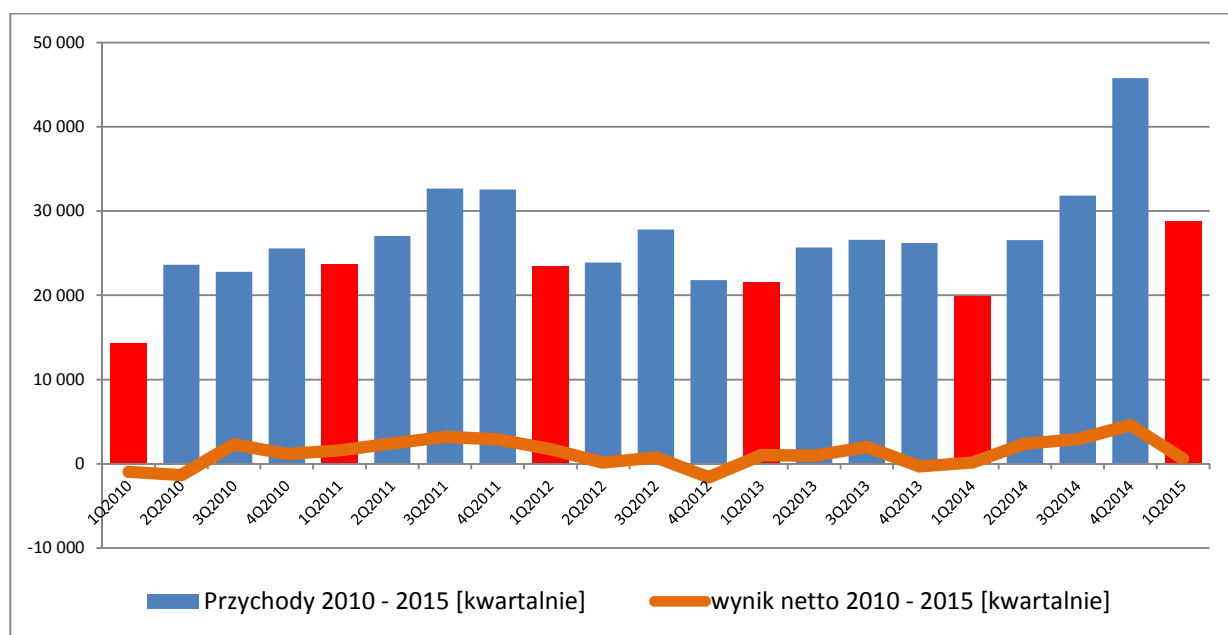
Koszty finansowe	Za okres 01.01. - 31.03.2015	Za okres 01.01. - 31.03.2014	Zmiana procentowa 1Q 2015 / 1Q 2014
Koszty finansowe razem	1 499	1 103	+36%
- koszty obsługi długu odsetkowego	1 054	1 057	0%
- pozostałe koszty finansowe	445	46	867%

Co ciekawe dość wysoki poziom zrealizowanych w 2014 r. inwestycji finansowanych w dużej mierze długiem o charakterze odsetkowym nie przyniósł na razie wzrostu kosztów obsługi tego długu, co jest efektem z jednej strony niskich stóp procentowych, a z drugiej ściślejszej kontroli stanu zadłużenia spółek Grupy oraz skuteczne negocjowanie warunków finansowania zewnętrznego. Łączny przyrost o 36% kosztów finansowych to wpływ różnic kursowych wykazany w pozostałych kosztach finansowych.

Podsumowaniem tego stosunkowo korzystnego okresu jest skonsolidowany wynik brutto wyższy o blisko 290% niż w I kwartale 2014 r. (0,77 mln zł wobec 0,20 mln zł w I kwartale 2014 r.) oraz skonsolidowany wynik netto wyższy o prawie 300% od osiągniętego w I kwartale 2014 r. (0,60 mln zł w relacji do 0,15 mln zł w I kwartale 2014 r.)

Pozycje	Za okres 01.01. - 31.03.2015	Za okres 01.01. - 31.03.2014	Zmiana procentowa 1Q 2015 / 1Q 2014
Zysk brutto	771	200	+286%
Zysk netto	603	151	+299%

Uzyskane wartości wynikowe nie są być może imponujące w wartościach bezwzględnych, jednakże należy pamiętać, że sezonowość zawsze miała istotny wpływ na działalność Grupy w pierwszych kwartałach poszczególnych okresów obrotowych, co doskonale ilustruje poniższy wykres, na którym oznaczono odmiennym kolorem te okresy. Warto odnotowania sukcesem jest fakt, że opisywany niniejszym sprawozdaniem okres charakteryzuje się najwyższą sprzedażą spośród wszystkich początkowych kwartałów lat 2010 – 2015.



Poniżej zamieszczono przekrój wolumenu obrotów według poszczególnych działów operacyjnych w obu porównywanych okresach.

Wartość	Okres	Dźwigi	Telekomunikacja	Produkcja	Transport	Inne	Razem
sprzedaż	1Q 2015	19 097	3 099	5 331	1 237	60	28 824
sprzedaż	1Q 2014	12 682	4 543	1 586	1 008	73	19 892
dynamika sprzedaży	1Q 2015/1Q 2014	50,58%	-31,79%	236,13%	22,72%	-17,81%	44,90%

Z powyższej prezentacji wynika, że największy przyrost odnotowano w segmencie produkcji (Gastel Prefabrykacja S.A.) oraz wynajmu żurawi. Przyrost sprzedaży o ponad 20% można zaobserwować także w działalności segmentu produkcji. Dość duży spadek odnotowano w stabilnym dotychczas dziale budownictwa telekomunikacyjnego.

Wartość	Okres	Dźwigi	Telekomunikacja	Produkcja	Transport	Inne	Razem
wynik segmentu	1Q 2015	3 087	326	143	-651	36	2 941
wynik segmentu	1Q 2014	2 008	743	-237	-640	20	1 894
dynamika wyniku segmentu	1Q 2015/1Q 2014	53,74%	-56,12%	-160,34%	1,72%	80,00%	55,28%

Analizując marżowość działań operacyjnych w poszczególnych segmentach można dostrzec, że absolutnym liderem w uzyskanym wyniku na sprzedaży jest dział wynajmu żurawi, co jest potwierdzeniem ożywienia koniunkturalnego, które nastąpiło w sektorze budowlanym, wróżącym pozytywne rezultaty w kolejnych kwartałach bieżącego roku.

3.3. Istotne dokonania i niepowodzenia oraz związane z nimi zdarzenia w okresie sprawozdawczym.

Pomimo nikłego oddziaływania czynników klimatycznych minionej zimy, wyniki I kwartału 2015 pozostają pod negatywnym wpływem sezonowości i obroty tego okresu podobnie jak w ubiegłych latach są zdecydowanie niższe niż III lub IV kwartału ubiegłego roku. Niezależnie od tego, obserwując kilkuletni trend przyrostu przychodów i wyniku w układzie kwartalnym, można zauważyć, że przedstawiony niniejszym raportem okres przyniósł maksymalny wolumen sprzedaży spośród wszystkich początkowych kwartałów lat 2010 – 2015. Zdecydowanie jest to przesłanka do optymistycznego spojrzenia na oczekiwane poziomy kontraktacji i wyniki w przyszłych kwartałach.

Źródłem marżowych efektów grupy jest przede wszystkim sektor budowlany, który zdaje się ponownie ożywiać po minionych miesiącach dekonjunktury. Maksymalizacja stopnia wykorzystania bazy maszynowej Grupy oraz wzrastająca liczba projektów i rosnące ceny są czynnikami budującymi silną pozycję przedsiębiorstwa w branży transportu pionowego dla budownictwa – cieszy to tym bardziej, że jest podstawową gałąź działalności Grupy. Dodatkowym czynnikiem wzmacniającym wizerunek jest pozyskanie i konsolidowanie od początku IV kwartału 2014 r. spółki Viatron S.A. Jej renoma, wyspecjalizowana kadra, doskonały sprzęt i dobre wyniki działalności są doskonałym uzupełnieniem potencjału rozwojowego Grupy Herkules w kierunku energetyki źródeł odnawialnych.

Zdecydowanie imponujący jest ponad dwustuprocentowy (kwartał do kwartału) przyrost sprzedaży odnotowany w spółce Gastel Prefabrykacja S.A., co docenić należy z uwagi na stosunkowo wąską specjalizację tego przedsiębiorstwa w produkcji prefabrykatów do zastosowań energetycznych i teletechnicznych.

W celu zabezpieczenia strony finansowej wzrastającej niezwykle dynamicznie sprzedaży, w lutym 2015 r. spółka Gastel Prefabrykacja S.A. uzyskała od Getin Noble Bank zwiększenie limitu zadłużenia w rachunku bieżącym z 2 do 5 mln zł.

Również w lutym 2015 r. Herkules S.A. zrezygnowała ze współpracy z Deutsche Bankiem, a otwarty tam kredyt inwestycyjny finansujący zakupu nieruchomości pod siedzibę Spółki w 2012 r. został w całości przejęty przez Getin Noble Bank. W tym samym miesiącu Getin Noble Bank udzielił także Spółce limitu zadłużenia w rachunku bieżącym w dostępnej wysokości 2 mln zł na okres roku z możliwością przedłużenia.

3.4. Informacje na temat zmian sytuacji gospodarczej i warunków prowadzenia działalności, które mają istotny wpływ na wartość godziwą aktywów finansowych i zobowiązań finansowych.

Poniżej wykazano uwarunkowania, które wywierają mogą znaczący wpływ na wartość aktywów finansowych i zobowiązań finansowych Grupy Kapitałowej w grupach aktywów i pasywów wykazujących istotne wartości:

1. **należności z tytułu dostaw i usług** – na ich wartość oddziałują czynniki związane z ogólną sytuacją makroekonomiczną oraz koniunktura panująca w sektorach, w których działa Herkules S.A.; spadki popytu i wzrost konkurencji mogą wpłynąć negatywnie na negocjowane terminy płatności oraz poziom wypłacalności kontrahentów, co skutkować może tworzeniem odpisów aktualizujących; w związku z zagrożeniem spłat należności od niektórych kontrahentów,
2. **aktywa przeznaczone do sprzedaży** – wartość tej pozycji jest uzależniona od ewentualnej transakcji sprzedaży w chwili jej realizacji; na dzień publikacji niniejszego raportu nie dostrzega się zagrożeń z tego tytułu, zwłaszcza, że Grupa nie jest zobligowana istniejącymi uwarunkowaniami do realizacji sprzedaży wymuszonej;
4. **rozliczenia międzyokresowe przychodów z tytułu dotacji** – wartość przyszłych wpływów z tytułu dofinansowania UE nie jest uzależniona wprost od czynników makroekonomicznych, pod warunkiem wypełnienia przez Spółkę zobowiązań wynikających z zawartych umów o dotację, na dzień publikacji niniejszego raportu nie dostrzega się zagrożeń z tego tytułu;
5. **kredyty bankowe, pożyczki i zobowiązania leasingowe** – Grupa jest narażona na ryzyko kursowe (część zobowiązań leasingowych jest nominowanych w walutach obcych) oraz ryzyko stopy procentowej, a więc na wzrost kosztów obsługi długu bankowego i leasingowego; warunki panujące w gospodarce wprost oddziałują na wysokość bazowych stóp procentowych, jak również w nieco mniejszym stopniu na wysokość marży narzuconej przez instytucje finansujące; sytuacja ogólnogospodarcza istniejąca w danym okresie ma także istotny wpływ na zdolność Spółki do wywiązywania się z zobowiązań wobec instytucji finansujących, a negatywne efekty w tym zakresie mogą skutkować również podwyższeniem kosztów obsługi długu; na dzień publikacji niniejszego raportu nie dostrzega się zagrożeń z tego tytułu;
6. **zobowiązania z tytułu dostaw i usług** – ogólna sytuacja makroekonomiczna oraz uwarunkowania panujące w obsługiwanych przez spółkę dominujących sektorach mają wpływ na otrzymywane przez Grupę wpływy, a więc i na zdolność do regulowania przez nią zobowiązań, negatywne efekty pogorszenia koniunktury mogą skutkować wzrostem kosztów obsługi zobowiązań handlowych o naliczane przez kontrahentów odsetki, lub też o koszty ich windykacji; na dzień publikacji niniejszego raportu nie dostrzega się zagrożeń z tego tytułu;
7. **zobowiązania z tytułu wynagrodzeń** – niska dynamika poziomu wynagrodzeń i ich częściowe uzależnienie od osiągniętych efektów ekonomicznych nie stwarzają istotnego ryzyka w relacji do warunków panujących w gospodarce.

3.5. Rodzaj oraz kwoty pozycji nietypowych wpływających na dane finansowe.

W okresie objętym niniejszym sprawozdaniem nie zarejestrowano pozycji nietypowych o charakterze nierynkowym mających istotny wpływ na prezentowane dane finansowe.

3.6. Wartości szacunkowe wywierające istotny wpływ na bieżący okres śródroczny.

W Grupie Kapitałowej Herkules występują następujące podstawowe obszary dotyczące przyszłości i źródła niepewności występujące na dzień bilansowy, z którymi związane jest istotne ryzyko znaczącej korekty wartości bilansowych aktywów i zobowiązań w następnym okresie finansowym:

Okres ekonomicznej użyteczności środków trwałych oraz wartości niematerialnych

Okres ekonomicznej użyteczności oraz metodę amortyzacji aktywów weryfikuje się co najmniej na koniec każdego roku finansowego. Spółka oszacowała okres ekonomicznej użyteczności na bazie doświadczenia oraz informacji dostępnych na rynku, jednakże gdyby pojawiły się inne informacje lub weryfikacje eksperckie, posiadając takie informacje być może Spółka skorygowałaby okres ekonomicznej użyteczności środków trwałych i wartości niematerialnych i prawnych.

Wartość firmy

Oceniając ujawnioną wartość firmy przeprowadza się test na utratę wartości zgodnie z MSR 36 wyceniając na dzień bilansowy kończący rok obrotowy wartość segmentu przedsiębiorstwa, do którego wartość firmy jest przypisana.

Świadczenia pracownicze

Ustalając wysokość rezerw na świadczenia pracownicze, tj. rezerwy na świadczenia emerytalne, rentowe, jubileuszowe i pośmiertne wzięto pod uwagę takie czynniki jak: stopy dyskontowe, inflacja, wzrost płac, oczekiwany przeciętny okres zatrudnienia.

Wysokość ustalonych odpisów aktualizujących należności

Ustalając wysokość odpisów aktualizujących należności, Spółka wykorzystuje ogólnie dostępne informacje o kondycji finansowej dłużnika do oceny prawdopodobieństwa odzyskania należnych kwot. Istnieje możliwość, iż posiadając pełniejsze lub odmienne informacje Spółka ustaliłaby odpisy w innej wysokości.

3.7. Informacja o istotnych transakcjach nabycia i sprzedaży rzeczowych aktywów trwałych oraz o istotnym zobowiązaniu z tytułu dokonania zakupu rzeczowych aktywów trwałych.

Najistotniejszą inwestycją zrealizowaną w I kwartale 2015 r. jest nabycie przez Herkules S.A. fabrycznie nowego hydraulicznego żurawia kołowego Liebherr o udźwigu 500 t o wartości 11,3 mln zł. Zakup ten został sfinansowany leasingiem a zobowiązanie z tego tytułu na dzień 31 marca 2015 r. wynosi 10,8 mln zł.

3.8. Informacje o toczących się postępowaniach przed sądem, organem właściwym dla postępowania arbitrażowego lub organem administracji publicznej.

Grupa Kapitałowa nie uczestniczy w postępowaniach przed sądem, organem właściwym dla postępowania arbitrażowego lub organem administracji publicznej, które jednostkowo lub łącznie dotyczyłyby wartości stanowiących co najmniej 10% kapitałów własnych. Spółka dominująca występuje jako strona w postępowaniach sądowych, a spory dotyczą zapłaty należności handlowych kwestionowanych przez kontrahentów lub kontrahentów w upadłości oraz roszczeń zobowiązaniowych, co do których Spółka ma wątpliwości w zakresie jakości wykonania swych zamówień.

3.9. Informacje o istotnych rozliczeniach z tytułu spraw sądowych.

Herkules S.A. nie uczestniczy w postępowaniach sądowych dotyczących zobowiązań lub wierzytelności, które jednostkowo lub łącznie dotyczyłyby wartości istotnie wpływających na sprawozdanie finansowe. Spółka uczestniczy w postępowaniach sądowych, które dotyczą zapłaty należności handlowych kwestionowanych przez kontrahentów lub kontrahentów w upadłości oraz roszczeń zobowiązaniowych, co do których Spółka ma wątpliwości w zakresie jakości wykonania swych zamówień.

Gastel Hotele Sp. z o.o., Gastel Prefabrykacja S.A. i Viatron S.A. nie uczestniczą w żadnych postępowaniach sądowych.

Poniżej wykazano informacje o rozliczeniach z tytułu spraw sądowych dotyczących odzyskiwania przez spółkę dominującą jej należności handlowych, które zaewidencjonowano księgowo w porównywanych okresach.

Lp.	Treść	01.01-31.03.2015	01.01.-31.03.2014
1	Należności dochodzone na drodze sądowej na koniec okresu	2 049	2 133
2	Należności odzyskane na drodze sądowej w okresie	717	164
3	Poniesione koszty sądowe z tytułu windykacji należności w okresie	33	32
4	Odzyskane koszty sądowe z tytułu windykacji należności w okresie	35	33

W sumie należności dochodzonych na drodze sądowej największą kwotę stanowi roszczenie w stosunku do Strabag Sp. z o.o. o wartości 1,3 mln zł, które jest przedmiotem postępowania sądowego od 2013 r. Odpis aktualizujący dotyczący tej kwoty miał istotny wpływ na wynik finansowy 2013 r. W dniu 24 października 2014 r. Herkules S.A. otrzymała informację, że Sąd Okręgowy rozpatrujący tę sprawę wydał wyrok nakazujący spółce Strabag zapłatę spornej kwoty wraz z odsetkami i kosztami sądowymi. Strabag Sp. z o.o. złożyła apelację i obecnie strony oczekują na wyznaczenie terminu rozprawy apelacyjnej. Odpis aktualizujący dotyczący tej należności zostanie utrzymany do czasu uprawomocnienia się wyroku.

3.10. Zdarzenia dotyczące lat ubiegłych oraz korekty błędów poprzednich okresów.

Nie zaistniała konieczność ujęcia w niniejszym sprawozdaniu zdarzeń dotyczących lat ubiegłych.

3.11. Informacje o niespłaceniu kredytu lub pożyczki lub naruszeniu istotnych postanowień umowy kredytu lub pożyczki, w odniesieniu do których nie podjęto żadnych działań naprawczych.

W okresie objętym niniejszym sprawozdaniem spółka dominująca oraz spółki zależne nie naruszyły postanowień zawartych przez nie umów kredytowych i umów dotyczących pożyczki.

3.12. Informacje o zmianie sposobu ustalania wartości godziwej instrumentów finansowych.

W okresie objętym niniejszym sprawozdaniem nie dokonano zmian w metodach szacowania wartości Instrumentów finansowych wycenianych w wartości godziwej.

3.13. Informacje dotyczące zmiany w klasyfikacji aktywów finansowych w wyniku zmiany celu lub wykorzystania tych aktywów.

W okresie objętym niniejszym sprawozdaniem nie dokonano zmian w klasyfikacji aktywów finansowych, których przyczyną byłaby zmiana celu lub wykorzystania tych aktywów.

3.14. Stanowisko zarządu odnośnie możliwości zrealizowania wcześniej publikowanych prognoz wyników na dany rok, w świetle wyników zaprezentowanych w raporcie kwartalnym w stosunku do wyników prognozowanych.

Do dnia przekazania do publicznej wiadomości niniejszego raportu Spółka nie publikowała prognozy wyników finansowych na 2015 r.

3.15. Sezonowość lub cykliczność działalności.

W segmentach rynku budowlanego, w których Grupa prowadzi działalność występuje charakterystyczna dla całego rynku budowlanego sezonowość sprzedaży, która jest konsekwencją uzależnienia harmonogramu zakontraktowanych robót od warunków atmosferycznych. W efekcie Grupa odnotowuje wysokie wykorzystanie mocy usługowych i produkcyjnych w miesiącach kwiecień-listopad (w sezonie) i niższe w pozostałych miesiącach (poza sezonem). W celu ograniczenia wpływu tego zjawiska na wyniki finansowe Grupy, podejmuje ona kroki zmierzające do dywersyfikacji prowadzonej działalności oraz dostosowuje potencjał usługowy i produkcyjny do zmieniającego się poziomu popytu.

3.16. Podstawowe dane spółek objętych konsolidacją.

Poniżej przedstawiono podstawowe jednostkowe dane spółek objętych konsolidacją – Gastel Hotele Sp. z o.o., Gastel Prefabrykacja S.A. oraz Viatron S.A. Dane są przytoczone przed dokonaniem wyłączeń konsolidacyjnych.

Dane finansowe	Spółka	01.01. - 31.03.2015	01.01. - 31.03.2014
Przychody ze sprzedaży	Gastel Hotele Sp. z o.o.	0	15
	Gastel Prefabrykacja S.A.*	5 423	1 743
	Viatron S.A.**	1 609	nie konsolidowana
Zysk brutto	Gastel Hotele Sp. z o.o.	-31	-24
	Gastel Prefabrykacja S.A.*	37	-288
	Viatron S.A.**	-21	nie konsolidowana
Zysk netto	Gastel Hotele Sp. z o.o.	-31	-24
	Gastel Prefabrykacja S.A.*	30	-237
	Viatron S.A.**	-13	nie konsolidowana
Suma aktywów	Gastel Hotele Sp. z o.o.	4 073	4 096
	Gastel Prefabrykacja S.A.	22 827	15 743
	Viatron S.A.	20 760	nie konsolidowana
Kapitał własny	Gastel Hotele Sp. z o.o.	3 164	3 275
	Gastel Prefabrykacja S.A.	12 775	12 218
	Viatron S.A.	953	nie konsolidowana
Kapitał podstawowy	Gastel Hotele Sp. z o.o.	4 000	4 000
	Gastel Prefabrykacja S.A.	12 566	12 566
	Viatron S.A.	1 141	nie konsolidowana
Zobowiązania	Gastel Hotele Sp. z o.o.	909	821
	Gastel Prefabrykacja S.A.	10 052	3 525
	Viatron S.A.	19 807	nie konsolidowana

3.17. Wspólne przedsięwzięcia, w których Spółka Dominująca jest współnikiem.

W okresie objętym niniejszym sprawozdaniem Spółka Dominująca nie była współnikiem wspólnych przedsięwzięć.

3.18. Transakcje z podmiotami powiązanymi.

W okresie objętym niniejszym sprawozdaniem Spółka Dominująca oraz jednostki od niej zależne nie zawarły jednej lub wielu transakcji z podmiotami powiązanymi, które pojedynczo lub łącznie były istotne i zostały zawarte na innych warunkach niż rynkowe.

Najistotniejszy wartościowo jest wolumen obrotów Herkules S.A. z z jednym z podmiotów powiązanych personalnie – Kaameleon. Podmiot ten współpracuje z Herkules S.A świadcząc na zasadach outsourcingu usługi serwi-

sowe i roboty budowlane związane z pracą żurawi posiadanych przez Spółkę Dominującą. Herkules S.A. sprzedaje do Kaameleon usługi dźwigowe. Obustronna współpraca realizowana jest na warunkach rynkowych.

Poniżej wykazano obroty pomiędzy powyższymi podmiotami w prezentowanych okresach.

Obroty Herkules S.A. – Kaameleon	01.01. – 31.03.2015	01.01. – 31.03.2014
Nabycia Herkules S.A. od Kaameleon	956	1 008
Sprzedaż Herkules S.A. do Kaameleon	17	13

Znaczne obroty przybiera wymiana pomiędzy Gastel Prefabrykacja S.A. i Herkules S.A. Spółka dominująca jako odbiorca nabywa od spółki zależnej prefabrykowane elementy sieci teletechnicznych instalowane w projektach kompleksowo realizowanych przez Herkules S.A. Jako dostawca zbywa do Gastel Prefabrykacja S.A. przede wszystkim usługi dźwigowe i w mniejszym zakresie projektowe (projekty budowlane). Współpraca powyższa realizowana jest na warunkach rynkowych.

Poniżej wykazano obroty pomiędzy powyższymi podmiotami w prezentowanych okresach.

Obroty Herkules S.A. – Gastel Prefabrykacja S.A.	01.01. – 31.03.2015	01.01. – 31.03.2014
Nabycia Herkules S.A. od Gastel Prefabrykacja S.A.	130	192
Sprzedaż Herkules S.A. do Gastel Prefabrykacja S.A.	196	103

Synergiczne efekty współpracy w ramach Grupy Kapitałowej widoczne są także w relacjach handlowych Herkules S.A. i Viatron S.A. Spółka dominująca uzupełniając ofertową paletę dostępnego sprzętu, udostępnia spółce zależnej na zasadzie wynajmu własne żurawie do projektów obsługiwanych przez Viatron S.A. Współpraca powyższa realizowana jest na warunkach rynkowych.

Poniżej wykazano obroty pomiędzy powyższymi podmiotami w prezentowanych okresach.

Obroty Herkules S.A. – Viatron S.A.	01.01. – 31.03.2015	01.01. – 31.03.2014
Sprzedaż Herkules S.A. do Viatron S.A.	206	3

W skonsolidowanym sprawozdaniu finansowym podlegały wyłączeniom konsolidacyjnym przychody oraz koszty za okres od 1 stycznia do 31 marca 2015 r. oraz należności i zobowiązania na dzień 31 marca 2015 r. zrealizowane z podmiotami zależnymi. Wyłączenia przedstawiają się następująco:

L.p.	Treść	Herkules SA	Gastel Hotele Sp. z o.o.	Gastel Prefabrykacja S.A.	Viatron S.A.	Razem eliminacja Grupa Herkules
1	Koszty operacyjne	89	2	159	168	418
2	Przychody ze sprzedaży	329	0	89	0	418
3	Odsetki - koszty finansowe	0	11	0	0	11
4	Odsetki - przychody finansowe	11	0	0	0	11
5	Zobowiązania z tytułu dostaw i usług		8	262	194	464
6	Należności z tytułu dostaw i usług	464				464
7	Zobowiązania z tytułu otrzymanych pożyczek	0	819	0	0	819
8	Należności z tytułu udzielonych pożyczek	819	0	0	0	819

3.19. Skutki zmian w strukturze Grupy Kapitałowej Herkules.

Nabycie akcji Viatron S.A.

We wrześniu 2014 r. Herkules S.A. nabyła 731 835 akcji spółki Viatron S.A. z siedzibą w Gdyni. Nabyte akcje stanowiły 64,12% kapitału Viatron S.A. W marcu 2015 r. Herkules S.A. zakupiła dodatkowo 11 700 akcji Viatron S.A. i obecnie posiada 743 535 akcji tej spółki o łącznej wartości nominalnej 743,5 tys. zł, co daje jej 65,15% głosów na Walnym Zgromadzeniu tej Spółki.

Viatron S.A. jest spółką działającą w branży instalacji turbin wiatrowych. Głównym odbiorcą jej usługi jest duński producent turbin – Vestas Wind System A/S. Viatron S.A. w 2013 r. zrealizowała montaż 66 obiektów osiągając przychody na poziomie 9,8 mln zł. W roku 2014 r. wykonała instalację 42 obiektów odnotowując sprzedaż w kwocie 7,5 mln zł.

Oczekuje się, że włączenie tej spółki do Grupy Kapitałowej Herkules i uzyskanie w ten sposób korzyści w postaci szerszego pakietu klientów oraz wzajemnej komplementarności sprzętowej zdecydowanie wzmocnią pozycję rynkową Grupy w segmencie usług wykonywanych dla sektora energetyki wiatrowej.

Fiducjarne nabycie akcji PGMB Budopol S.A.

Realizując strategię ekspansji w sektorze urządzeń transportu pionowego Herkules S.A. prowadzi działania zmierzające do włączenia w strukturę Grupy Kapitałowej Herkules spółki PGMB Budopol S.A. z siedzibą w Mińsku Mazowiecki. Spółka ta działa na rynku usług wynajmu żurawi wieżowych i jest jednym z większych podmiotów w tej branży w Polsce. Pozyskanie jej przyniosłoby Grupie Kapitałowej Herkules istotne korzyści ekonomiczne, strategiczne i operacyjne.

W wyniku realizacji powyższej koncepcji osoba działająca na zlecenie Herkules S.A. nabyła do dnia publikacji niniejszego sprawozdania 42,32% akcji PGMB Budopol S.A. Według najlepszej wiedzy Zarządu Herkules S.A. udział ten stanowi 49,32% ogólnej liczby głosów na walnym zgromadzeniu. Zarząd spółki dominującej podejmuje dalsze działania w celu zwiększenia zaangażowania w akcjonariacie PGMB Budopol S.A.

3.20. Informacja o emisji, wykupie i spłacie dłużnych i kapitałowych papierów wartościowych.

W okresie objętym niniejszym sprawozdaniem nie zaistniały zdarzenia, które scharakteryzować należałoby w tym miejscu niniejszego raportu.

3.21. Informacja o wypłaconej lub zadeklarowanej dywidendzie.

Zarząd Herkules S.A. zdecydował zarekomendować Zwyczajnemu Walnemu Zgromadzeniu Spółki podjęcie decyzji o wypłacie dywidendy za rok 2014 w wysokości 0,06 zł (słownie: sześć groszy) na jedną akcję, a pozostałą część zysku za 2014 rok przeznaczyć na kapitał zapasowy. Ostateczną decyzję w sprawie podziału zysku podejmie Zwyczajne Walne Zgromadzenie Akcjonariuszy Herkules S.A.

3.22. Informacja o udzieleniu przez emitenta lub jednostkę od niego zależną poręczenia kredytu lub pożyczki lub udzieleniu gwarancji w istotnych wartościach.

W okresie sprawozdawczym Spółka ani jednostki wchodzące w skład Grupy Kapitałowej nie udzielały poręczeń kredytu, pożyczki i nie udzielały gwarancji łącznie jednemu podmiotowi lub jednostce zależnej od tego podmiotu o wartości stanowiącej równowartość co najmniej 10% kapitałów własnych Spółki.

W relacjach pomiędzy Herkules S.A. i Gastel Hotele Sp. z o.o. funkcjonuje jedna pożyczka udzielona spółce zależnej przez jednostkę dominującą na podstawie umowy zawartej w dniu 15 października 2007 r. Pożyczka ta jest zasileniem pieniężnym dla spółki zależnej, która nie prowadząc działalności operacyjnej ponosi koszty utrzymania składników majątkowych (nieruchomość hotelowa w Krynicy Zdroju w budowie). W celu sprawniejszego administrowania spółką, Zarząd Herkules S.A. okresowo podwyższa saldo tej pożyczki w miarę potrzeb spółki zależnej. Obecnie uzgodniony limit zadłużenia to 820 tys. zł. Pożyczka oprocentowana jest stałą stopą odpowiadającą warunkom rynkowym, a odsetki płatne są na koniec okresu pożyczki. Termin spłaty pożyczki wyznaczony jest na dzień 31 grudnia 2017 r. Na dzień bilansowy 31 marca 2015 r. saldo tej pożyczki powiększone o odsetki wyniosło 819 tys. zł.

W dniu 20 maja 2013 r. Herkules S.A. poręczyła za spłatę zobowiązań przez Gastel Prefabrykacja S.A. wobec Energa-Operator Logistyka Sp. z o.o. Poręczenie dotyczy ewentualnych wymagalnych przyszłych zobowiązań handlowych wobec tej spółki do kwoty 500 tys. zł, wynikającej z prowadzonej przez Gastel Prefabrykacja S.A. i Energa-Operator Logistyka Sp. z o.o. współpracy handlowej i ma charakter bezterminowy. Na dzień bilansowy 31 marca 2015 r. zobowiązanie Gastel Prefabrykacja wobec tego kontrahenta (pomniejszone o należność) wynosi 172 tys. zł

W dniu 21 sierpnia 2013 r. Herkules S.A. poręczyła za Gastel Prefabrykacja S.A. wobec SG Equipment Leasing Polska Sp. z o.o. spłatę zobowiązania leasingowego z tytułu zawartej w tym samym dniu umowy dotyczącej finansowania zakupu i montażu nowej suwnicy do zakładu w Karsinie o wartości 165 tys. zł. Umowa leasingu zawarta jest na warunkach rynkowych. Poręczenie udzielone jest na okres do dnia listopada 2018 r. z możliwością jego wcześniejszego anulowania w sytuacji osiągnięcia przez leasingobiorcę satysfakcjonujących wyników finansowych. Udzielenie poręczenia nie jest objęte żadną formą wynagrodzenia z tego tytułu. Na dzień bilansowy 31 marca 2015 r. zobowiązanie Gastel Prefabrykacja z tego tytułu to 122 tys. zł.

W dniu 1 października 2013 r. Herkules S.A. poręczyła za Gastel Prefabrykacja S.A. wobec SG Equipment Leasing Polska Sp. z o.o. spłatę zobowiązania leasingowego z tytułu zawartej w tym samym dniu umowy dotyczącej finansowania zakupu i montażu nowego wężła betoniarского w zakładzie w Karsinie o wartości 861 tys. zł. Umowa leasingu zawarta jest na warunkach rynkowych. Poręczenie udzielone jest na okres do dnia marca 2019 r. z możliwością jego wcześniejszego anulowania w sytuacji osiągnięcia przez leasingobiorcę satysfakcjonujących wyników finansowych. Udzielenie poręczenia nie jest objęte żadną formą wynagrodzenia z tego tytułu. Na dzień bilansowy 31 marca 2015 r. zobowiązanie Gastel Prefabrykacja z tego tytułu to 688 tys. zł.

W związku z udzieleniem przez Getin Noble Bank spółce Gastel Prefabrykacja S.A. finansowania w postaci limitu zadłużenia w rachunku bieżącym oraz kredytu inwestycyjnego, Herkules S.A. w ramach uzgodnionego zabezpieczenia przystąpiła do długu, jako strona gwarantująca jego spłatę. Zobowiązanie dotyczy kwoty 6 590 tys. zł.

Herkules S.A. poręczyła za spłatę zobowiązań przez Gastel Prefabrykacja S.A. wobec Tractel Sp. z o.o. Poręczenie dotyczy zobowiązań handlowych wobec tej spółki z tytułu realizowanych dostaw na kwotę łączną 397 tys. zł, wynikającej z prowadzonej przez Gastel Prefabrykacja S.A. i Tractel Sp. z o.o. współpracy handlowej. Poręczenie wygaśnie w chwili spłaty zobowiązania handlowego (nie później niż 31 grudnia 2015 r.)

3.23. Struktura zatrudnienia.

Poniżej przedstawiono strukturę zatrudnienia Grupy Kapitałowej aktualną na dzień 31 marca 2015 r., 31 grudnia 2014 r. i 31 marca 2014 r.

Grupy pracownicze	stan na 31.03.2015		stan na 31.12.2014		stan na 31.03.2014	
	liczebność	struktura	liczebność	struktura	liczebność	struktura
Zarząd jednostki dominującej i jednostek zależnych	5	2%	5	2%	4	2%
Żurawie hydrauliczne	71	32%	74	32%	61	28%
Żurawie wieżowe	28	13%	27	12%	26	12%
Transport	18	8%	20	9%	18	8%
Telekomunikacja	16	7%	18	8%	20	9%
Produkcja	39	18%	41	18%	41	19%
Sprzedaż	17	8%	19	8%	16	7%
Działy wsparcia	28	13%	28	12%	29	13%
Razem	222	100%	232	100%	215	100%
w tym: kadra kierownicza	47	21%	47	20%	43	20%

3.24. Czynniki, które w ocenie emitenta będą miały wpływ na osiągnięcie przez niego wyniki w perspektywie co najmniej kolejnego kwartału.

Grupa Kapitałowa Herkules najsilniej jest zaangażowana w sektorze budowlanym i to perspektywy tej gałęzi gospodarczej zdecydują w dużej mierze o efektach działalności w najbliższych miesiącach. Bardzo dobre wyniki ubiegłego roku i stosunkowo dobre rezultaty I kwartału 2015 r. są przesłankami do optymistycznego spojrzenia na oczekiwane w przyszłych kwartałach poziomy kontraktacji i wyniki uzyskane w projektach budowlanych.

Pozytywnego wpływu na efekty ekonomiczne 2015 r. oczekuje się ze strony sektora energetyki wiatrowej. Nabywanie przez Herkules S.A. większościowego pakietu spółki Viatron S.A. specjalizującej się usługach wysokiego podnoszenia może przynieść istotne wzrosty w tym segmencie działalności.

Stabilnych poziomów sprzedaży oczekuje się z realizacji projektów telekomunikacyjnych, gdyż ta branża nie podlega tak silnym wahaniom koniunkturalnym i sezonowym.

3.25. Istotne zdarzenia, które nastąpiły po zakończeniu okresu śródrocznego, a nie zostały odzwierciedlone w sprawozdaniu finansowym za ten okres śródroczny.

Nie zaistniały żadne zdarzenia powstałe po zakończeniu okresu śródrocznego objętego niniejszym raportem mogące mieć znaczący wpływ na przyszłe wyniki finansowe, które winny zostać ujawnione w danych prezentowanych w niniejszym sprawozdaniu finansowym.

3.26. Inne informacje, które zdaniem Spółki są istotne dla oceny jej sytuacji kadrowej, majątkowej, finansowej, wyniku finansowego i ich zmian oraz informacje, które są istotne dla oceny możliwości realizacji zobowiązań przez Grupę Kapitałową Herkules.

Zarząd Herkules S.A. z siedzibą w Warszawie wedle swej najlepszej wiedzy informuje, że niniejszy raport kwartalny oraz stanowiące jego składniki skrócone skonsolidowane sprawozdanie finansowe za I kwartał 2015 r. oraz skrócone jednostkowe sprawozdanie finansowe za I kwartał 2015 r., a także dane porównywalne sporządzone zostały zgodnie z obowiązującymi zasadami rachunkowości oraz że odzwierciedlają w sposób prawdziwy, rzetelny i jasny sytuację majątkową i finansową Grupy Kapitałowej Herkules, a także jej wynik finansowy. Poza informacjami, które zostały podane w niniejszym raporcie kwartalnym nie znajduje się innych istotnych informacji, które miałyby wpływ na ocenę sytuacji kadrowej, majątkowej i finansowej Grupy Kapitałowej Herkules oraz jej wyniku finansowego i ich zmian, a także innych informacji, które są istotne dla oceny możliwości realizacji zobowiązań przez Grupę.

SKRÓCONE JEDNOSTKOWE SPRAWOZDANIE FINANSOWE



za okres od 1 stycznia 2015 r. do 31 marca 2015 r.

1. PODSTAWA SPORZĄDZENIA SKRÓCONEGO JEDNOSTKOWEGO SPRAWOZDANIA FINANSOWEGO

Niniejsze jednostkowe sprawozdanie finansowe sporządzone zostało zgodnie z Międzynarodowymi Standardami Sprawozdawczości Finansowej dla okresu bieżącego i porównywalnego.

Zasady rachunkowości (polityka) zastosowane do sporządzenia mniejszego sprawozdania zostały opublikowane w jednostkowym rocznym raporcie finansowym R 2014 w dniu 30 kwietnia 2015 r. Zasady te nie zostały zmienione w stosunku do ostatniego rocznego sprawozdania finansowego.

Jednostkowe sprawozdanie finansowe prezentowane w niniejszym raporcie zawiera dane w następującym układzie:

- jednostkowe sprawozdanie z całkowitych dochodów – za okres od 1 stycznia do 31 marca 2015 r. oraz dane porównywalne za okres od 1 stycznia do 31 marca 2014 r.,
- jednostkowe sprawozdanie z sytuacji finansowej – na dzień 31 marca 2015 r. oraz dane porównywalne na dzień 31 grudnia 2014 r. i 31 marca 2014 r.,
- jednostkowy rachunek przepływów pieniężnych za okres od 1 stycznia do 31 marca 2015 r. oraz dane porównywalne z uwzględnieniem przepływów w okresie od 1 stycznia do 31 marca 2014 r.,
- jednostkowe zestawienie zmian w kapitale własnym za okres od 1 stycznia do 31 marca 2015 r. oraz dane porównywalne prezentujące zmiany w stanie kapitałów w okresie od 1 stycznia do 31 grudnia 2014 r. i od 1 stycznia do 31 marca 2014 r.

Jednostkowe sprawozdanie finansowe zostało przedstawione w polskich złotych, jako że polski złoty jest podstawową walutą, w której denominowane są transakcje (operacje gospodarcze) Grupy. Dane finansowe w niniejszym sprawozdaniu zostały przedstawione w tysiącach złotych – chyba, że w treści sprawozdania zaznaczono inaczej.

Niniejsze jednostkowe sprawozdanie finansowe jest sprawozdaniem łącznym zawierającym dane jednostki Herkules S.A. z siedzibą w Warszawie i jej oddziału Herkules SA Zweigniederlassung Deutschland z siedzibą w Berlinie.

2. WYBRANE JEDNOSTKOWE DANE FINANSOWE HERKULES S.A.

Wyszczególnienie	w tys. PLN		w tys. EUR	
	3 miesiące od 01.01. do 31.03.2015	3 miesiące od 01.01. do 31.03.2014	3 miesiące od 01.01. do 31.03.2015	3 miesiące od 01.01. do 31.03.2014
Przychody ze sprzedaży	22 210	18 330	5 353	4 375
Zysk z działalności operacyjnej	2 096	944	505	225
Zysk brutto	792	552	191	132
Zysk netto	622	444	150	106
EBITDA	6 099	4 459	1 470	1 064
Przepływy pieniężne z działalności operacyjnej	6 931	2 570	1 671	613
Przepływy pieniężne z działalności inwestycyjnej	-1 589	-6 459	-383	-1 542
Przepływy pieniężne z działalności finansowej	-5 036	-4 560	-1 214	-1 088
Przepływy pieniężne razem	306	-8 449	74	-2 017
Środki pieniężne	3 785	4 440	912	1 060
Średnia ważona liczba akcji w okresie	43 412 140	43 412 140	43 412 140	43 412 140
Zysk netto z działalności kontynuowanej przypadający na 1 akcję (w zł)	0,01	0,01	0,00	0,00

Wyszczególnienie	w tys. PLN		w tys. EUR	
	na dzień 31.03.2015	na dzień 31.12.2014	na dzień 31.03.2015	na dzień 31.12.2014
Aktywa razem	355 209	351 358	86 869	82 434
Aktywa trwałe	305 554	297 466	74 726	69 790
Aktywa przeznaczone do zbycia	7 830	7 830	1 915	1 837
Aktywa obrotowe	41 825	46 062	10 229	10 807
Pasywa razem	355 209	351 358	86 869	82 434
Kapitał własny	198 696	198 074	48 593	46 471
- w tym: kapitał akcyjny	86 824	86 824	21 234	20 370
Zobowiązania i rezerwy	156 513	153 284	38 277	35 963

Wybrane dane finansowe prezentowano w sprawozdaniu finansowym w następujący sposób:

- pozycje sprawozdania z sytuacji finansowej przeliczono na euro według średniego kursu wymiany złotego w stosunku do euro ustalonego przez Narodowy Bank Polski na dzień 31 marca 2015 r. oraz na dzień 31 grudnia 2014 r.
- pozycje sprawozdania z całkowitych dochodów oraz rachunku przepływów pieniężnych przeliczono na euro po kursie stanowiącym średnią arytmetyczną średnich kursów ustalonych przez Narodowy Bank Polski na ostatni dzień każdego miesiąca w okresie od 1 stycznia do 31 marca 2015 r. oraz od 1 stycznia do 31 marca 2014 r.

W okresie objętym sprawozdaniem kursy euro przedstawiały się następująco:

kurs średni NBP w okresie od 01.01.2015 do 31.03.2015	4,1489 zł/eur
kurs średni NBP na dzień 31.03.2015	4,0890 zł/eur
kurs średni NBP w okresie od 01.01.2014 do 31.03.2014	4,1894 zł/eur
kurs średni NBP na dzień 31.03.2014	4,1713 zł/eur

3. SKRÓCONE JEDNOSTKOWE SPRAWOZDANIE FINANSOWE.

3.1. Jednostkowy rachunek zysków i strat oraz pozostałych całkowitych dochodów Herkules S.A. za okres I kwartału 2015 r.

L.p.	Pozycje	Za okres 01.01. - 31.03.2015	Za okres 01.01. - 31.03.2014
Działalność kontynuowana:			
A	Przychody ze sprzedaży	22 210	18 330
I	Sprzedaż towarów	201	128
II	Sprzedaż produktów	22 009	18 202
B	Koszty działalności operacyjnej	20 571	17 213
I	Amortyzacja	4 003	3 515
II	Zużycie materiałów i energii	2 792	2 652
III	Usługi obce	9 127	6 747
IV	Podatki i opłaty	94	107
V	Wynagrodzenia	3 134	2 902
VI	Ubezpieczenia społeczne i inne świadczenia	614	530
VII	Pozostałe koszty rodzajowe	733	679
VIII	Zmiana stanu produktów	0	0
IX	Wartość sprzedanych towarów i materiałów	74	81
C	Zysk (strata) ze sprzedaży	1 639	1 117
D	Pozostałe przychody operacyjne	605	545
E	Pozostałe koszty operacyjne	148	718
F	Zysk (strata) z działalności operacyjnej	2 096	944
G	Przychody finansowe	30	691
H	Koszty finansowe	1 334	1 083
I	Zysk (strata) brutto	792	552
K	Podatek dochodowy	170	108
M	Zysk (strata) netto z całej działalności	622	444
N	Zysk (strata) netto z działalności kontynuowanej	622	444
O	Zysk (strata) netto z działalności niekontynuowanej	0	0
P	Pozostałe całkowite dochody	0	0
Q	Suma całkowitych dochodów netto	622	444
-	Suma całkowitych dochodów netto z działalności kontynuowanej	622	444
-	Suma całkowitych dochodów netto z działalności niekontynuowanej	0	0

3.2. Jednostkowe sprawozdanie z sytuacji finansowej Herkules S.A. na dzień 31 marca 2015 r.

L.p.	Aktywa	Stan na 31.03.2015	Stan na 31.12.2014	Stan na 31.03.2014
I.	AKTYWA TRWAŁE (długoterminowe)	305 554	297 466	276 468
1	Wartości niematerialne	382	399	418
2	Rzeczowe aktywa trwałe	269 213	261 182	248 828
3	Zaliczki na rzeczowe aktywa trwałe	83	83	584
4	Wartość firmy	12 713	12 713	12 713
5	Inwestycje w jednostkach zależnych	16 995	16 913	12 566
6	Pozostałe aktywa finansowe - udzielone pożyczki	5 196	5 039	688
7	Aktywa z tytułu odroczonego podatku dochodowego	0	0	0
8	Rozliczenia międzyokresowe długoterminowe	972	1 137	671
II	AKTYWA PRZEZNACZONE DO ZBYCIA	7 830	7 830	7 829
III	AKTYWA OBROTOWE	41 825	46 062	40 077
1	Zapasy	14 344	14 516	15 387
2	Należności z tytułu dostaw i usług oraz pozostałe należności, w tym:	21 725	26 577	18 026
-	z tytułu podatku dochodowego	0	0	0
-	z tytułu wyceny projektów w toku	592	0	0
3	Aktywa finansowe przeznaczone do obrotu	0	0	0
4	Pozostałe aktywa finansowe	0	0	118
5	Środki pieniężne i inne ekwiwalenty	3 785	3 479	4 440
6	Rozliczenia międzyokresowe kosztów	1 971	1 490	2 106
AKTYWA RAZEM		355 209	351 358	324 374

L.p.	Pasywa	Stan na 31.03.2015	Stan na 31.12.2014	Stan na 31.03.2014
I	KAPITAŁ WŁASNY	198 696	198 074	190 095
1	Kapitał podstawowy	86 824	86 824	86 824
2	Akcje własne	0	0	0
3	Zyski zatrzymane	36 481	36 481	29 903
4	Kapitał zapasowy (nadwyżka ze sprzedaży akcji)	59 941	59 941	59 941
5	Zysk (strata) z lat ubiegłych	14 828	6 405	12 983
6	Zysk (strata) netto bieżącego okresu	622	8 423	444
-	<i>Zysk (strata) netto z działalności kontynuowanej</i>	<i>622</i>	<i>8 423</i>	<i>444</i>
-	<i>Zysk (strata) netto z działalności zaniechanej</i>	<i>0</i>	<i>0</i>	<i>0</i>

L.p.	Pasywa	Stan na 31.03.2015	Stan na 31.12.2014	Stan na 31.03.2014
II	ZOBOWIĄZANIA DŁUGOTERMINOWE	111 362	104 234	81 661
1	Rezerwa z tytułu odroczonego podatku dochodowego	14 174	14 004	11 950
2	Rezerwa na świadczenia emerytalne i podobne	108	108	77
3	Kredyty i pożyczki	27 073	28 498	20 745
4	Zobowiązania z tytułu leasingu finansowego	39 216	30 342	29 409
5	Rozliczenia międzyokresowe przychodów	30 791	31 282	19 480
6	Inne zobowiązania długoterminowe	0	0	0
III	ZOBOWIĄZANIA KRÓTKOTERMINOWE	45 151	49 050	52 618
1	Kredyty i pożyczki	20 428	20 343	21 414
2	Zobowiązania z tytułu leasingu finansowego	8 485	8 431	10 599
3	Rezerwa na świadczenia emerytalne i podobne	12	12	16
4	Rozliczenia międzyokresowe bierne	36	44	25
5	Zobowiązania z tytułu dostaw i usług oraz pozostałe zobowiązania, w tym:	13 738	17 817	11 418
-	z tytułu podatku dochodowego	0	0	0
-	z tytułu wyceny projektów w toku	0	0	0
6	Zobowiązania z tytułu zaliczek dot. projektów dotacyjnych	0	0	7 454
7	Rozliczenia międzyokresowe przychodów	2 452	2 403	1 692
PASYWA RAZEM		355 209	351 358	324 374

3.3. Jednostkowe sprawozdanie z przepływów pieniężnych Herkules S.A. za okres I kwartału 2015 r.

L.p.	Tytuł	Za okres 01.01. - 31.03.2015	Za okres 01.01. - 31.03.2014
A	DZIAŁALNOŚĆ OPERACYJNA		
I	Zysk / Strata przed opodatkowaniem	792	552
II	Korekty razem:	6 139	2 018
1	Amortyzacja	4 003	3 515
2	Zyski (straty) z tytułu różnic kursowych	73	98
3	Odsetki i udziały w zyskach (dywidendy)	861	856
4	Zysk (strata) z działalności inwestycyjnej	-105	-134
5	Zmiana stanu rezerw	0	0
6	Zmiana stanu zapasów	172	646
7	Zmiana stanu należności	4 852	602
8	Zmiana stanu zobowiązań, z wyjątkiem pożyczek i kredytów	-2 951	-3 010
9	Zmiana stanu pozostałych aktywów	-766	-555
10	Inne korekty	0	0
III	Gotówka z działalności operacyjnej	6 931	2 570

L.p.	Tytuł	Za okres 01.01. - 31.03.2015	Za okres 01.01. - 31.03.2014
1	Podatek dochodowy (zapłacony) / zwrócony	0	0
IV	Przepływy pieniężne netto z działalności operacyjnej	6 931	2 570
B	DZIAŁALNOŚĆ INWESTYCYJNA		
I	Wpływy	24	1 405
1	Zbycie wartości niematerialnych oraz rzeczowych aktywów trwałych	24	1 331
2	Splata udzielonych pożyczek długoterminowych	0	74
II	Wydatki	1 613	7 864
1	Nabycie wartości niematerialnych oraz rzeczowych aktywów trwałych	385	7 746
2	Wydatki na aktywa finansowe	1 228	115
3	Inne wydatki inwestycyjne	0	3
III	Przepływy pieniężne netto z działalności inwestycyjnej	-1 589	-6 459
C	DZIAŁALNOŚĆ FINANSOWA		
I	Wpływy	4 708	2 648
1	Kredyty i pożyczki	4 708	1 466
2	Zbycie akcji własnych	0	1 182
II	Wydatki	9 744	7 208
1	Splaty kredytów i pożyczek	6 080	1 787
2	Płatności zobowiązań z tytułu umów leasingu finansowego	2 792	3 237
3	Odsetki	872	869
4	Inne wydatki finansowe (częściowy zwrot zaliczki z dotacji)	0	1 315
C	Przepływy pieniężne netto z działalności finansowej	-5 036	-4 560
D	Przepływy pieniężne netto razem	306	-8 449
E	Bilansowa zmiana stanu środków pieniężnych, w tym	306	-8 449
	- przepływy pieniężne netto w jednostce	306	-8 449
F	Środki pieniężne na początek okresu	3 479	12 889
G	Środki pieniężne na koniec okresu	3 785	4 440
	- w tym środki pieniężne o ograniczonej możliwości dysponowania	0	413

3.4. Jednostkowe sprawozdanie Zmian w Kapitale Własnym Herkules S.A. za okres I kwartału 2015 r.

Tytuł	Kapitał podstawowy	Akcje własne	Zyski zatrzymane	Kapitał zapasowy (nadwyżka ze sprzedaży akcji)	Zysk (strata) z lat ubiegłych	Zysk (strata) netto bieżącego okresu	Kapitał własny razem
trzy miesiące zakończone 31.03.2015 r.							
Stan na dzień 01.01.2015	86 824	0	36 481	59 941	6 405	8 423	198 074
Wynik okresu ubiegłego	0	0	0	0	8 423	-8 423	0
Wynik okresu bieżącego	0	0	0	0	0	622	622
Razem zmniejszenia/zwiększenia	0	0	0	0	8 423	-7 801	622
Stan na dzień 31.03.2015	86 824	0	36 481	59 941	14 828	622	198 696

Tytuł	Kapitał podstawowy	Akcje własne	Zyski zatrzymane	Kapitał zapasowy (nadwyżka ze sprzedaży akcji)	Zysk (strata) z lat ubiegłych	Zysk (strata) netto bieżącego okresu	Kapitał własny razem
dwanaście miesięcy zakończonych 31.12.2014 r.							
Stan na dzień 01.01.2014	86 824	-554	29 903	59 941	6 405	6 578	189 097
Zbycie akcji własnych	0	554	0	0	0	0	554
Wynik okresu bieżącego	0	0	0	0	0	8 423	8 423
Wynik okresu ubiegłego	0	0	6 578	0	0	-6 578	0
Razem zmniejszenia/zwiększenia	0	554	6 578	0	0	1 845	8 977
Stan na dzień 31.12.2014	86 824	0	36 481	59 941	6 405	8 423	198 074

trzy miesiące zakończone 31.03.2014 r.							
Tytuł	Kapitał podstawowy	Akcje własne	Zyski zatrzymane	Kapitał zapasowy (nadwyżka ze sprzedaży akcji)	Zysk (strata) z lat ubiegłych	Zysk (strata) netto bieżącego okresu	Kapitał własny razem
Stan na dzień 01.01.2014	86 824	-554	29 903	59 941	6 405	6 578	189 097
Zbycie akcji własnych	0	554	0	0	0	0	554
Wynik okresu bieżącego	0	0	0	0	0	444	444
Wynik okresu ubiegłego	0	0	0	0	6 578	-6 578	0
Razem zmniejszenia/zwiększenia	0	554	0	0	6 578	-6 134	998
Stan na dzień 31.03.2014	86 824	0	29 903	59 941	12 983	444	190 095

3.5. Zmiany danych porównywalnych

W niniejszym sprawozdaniu finansowym dokonano zmiany prezentacji poniższych wartości:

Pozycja sprawozdania	Wartość ujawniona w danych porównywalnych w jednostkowym sprawozdaniu finansowym za I kwartał 2015 r.	Wartość ujawniona w poprzednich jednostkowych sprawozdaniach okresowych	Korekta
Aktywa z tytułu podatku odroczonego na dzień 31.03.2014	0	17 398	-17 398
Rezerwy z tytułu odroczonego podatku dochodowego na dzień 31.03.2014	11 950	29 348	-17 398

Warszawa, dnia 15 maja 2015 r.

Zarząd Spółki Herkules S.A.

Grzegorz Żółcik
Prezes Zarządu

Tomasz Kwieciński
Wiceprezes Zarządu

Krzysztof Oleński
Członek Zarządu