

**ROZSZERZONY SKONSOLIDOWANY
RAPORT KWARTALNY
QSR 4/2014**

GRUPY KAPITAŁOWEJ



HERKULES

**za okres
od 1 października 2014 r.
do 31 grudnia 2014 r.**

**sporządzony zgodnie z Międzynarodowymi
Standardami Sprawozdawczości Finansowej**

I. INFORMACJE OGÓLNE

1. Opis organizacji Grupy Kapitałowej Herkules

Jednostką Dominującą Grupy Kapitałowej jest **Herkules S.A.** z siedzibą w Warszawie.

nazwa (firma)	Herkules S.A.
forma prawna	Spółka akcyjna
siedziba	Warszawa
adres	Ul. Annopol 5, 03-236 Warszawa
REGON	017433674
PKD	7732Z
NIP	951-20-32-166
KRS	0000261094

Herkules S.A. jest obecną nazwą spółki Gastel Żurawie S.A. (wcześniej EFH Żurawie Wieżowe S.A.). EFH Żurawie Wieżowe S.A. powstała z przekształcenia spółki z ograniczoną odpowiedzialnością EFH Żurawie Wieżowe Sp. z o.o. z siedzibą w Warszawie, która funkcjonowała do dnia 31 lipca 2006 r. i zarejestrowana była pod nr KRS 0000069998. EFH Żurawie Wieżowe S.A. była następcą prawnym EFH Żurawie Wieżowe Sp. z o.o.

W dniu 3 marca 2010 r. zarejestrowane zostało połączenie Gastel Żurawie S.A. ze spółką Gastel S.A. Połączenie nastąpiło w drodze przejęcia przez Spółkę Gastel Żurawie S.A. (spółka przejmująca pod względem prawnym) spółki Gastel S.A. (spółka przejmowana pod względem prawnym) w trybie art. 492 § 1 pkt. 1 k.s.h. tj. poprzez przeniesienie całego majątku spółki przejmowanej na spółkę przejmującą z jednoczesnym podwyższeniem kapitału zakładowego spółki przejmującej poprzez emisję akcji, które spółka przejmująca wydała akcjonariuszom spółki przejmowanej. W dniu 10 listopada 2011 r. Nadzwyczajne Walne Zgromadzenie Spółki uchwaliło zmianę firmy Spółki z Gastel Żurawie S.A. na Herkules S.A.

Herkules S.A. jest zarejestrowana w rejestrze przedsiębiorców prowadzonym przez Sąd Rejonowy dla m. st. Warszawy XIII Wydział Gospodarczy KRS pod numerem 0000261094.

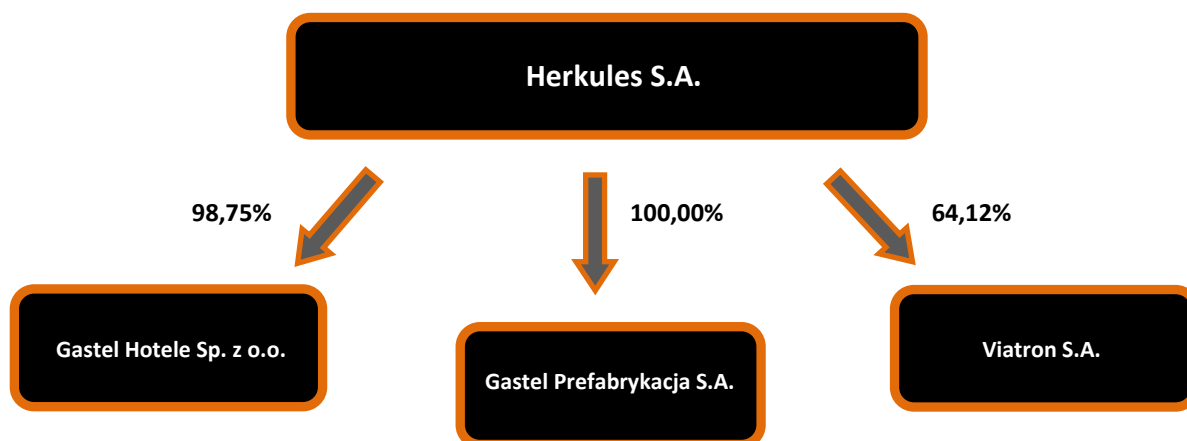
W skład Grupy Kapitałowej Herkules obok jednostki dominującej Herkules S.A. wchodzi także jednostki zależne kapitałowo: Gastel Hotele Sp. z o.o., Gastel Prefabrykacja S.A. oraz Viatron S.A.

Gastel Hotele Sp. z o.o. z siedzibą w Warszawie przy ul. Annopol 5, zarejestrowana w rejestrze przedsiębiorców prowadzonym przez Sąd Rejonowy dla m. st. Warszawy XIII Wydział Gospodarczy KRS pod numerem 0000259201. Herkules S.A. posiada 7 900 udziałów tej spółki o łącznej wartości nominalnej 3 950 tys. zł, co stanowi 98,75% jej udziałów.

Gastel Prefabrykacja S.A. to spółka z siedzibą w Karsinie przy ul. Dworcowej 30A, zarejestrowana w rejestrze przedsiębiorców prowadzonym przez Sąd Rejonowy Gdańsk Północ w Gdańsku, VIII Wydział Gospodarczy KRS pod numerem 0000441812. Herkules S.A. posiada 12 566 000 akcji tej spółki o łącznej wartości nominalnej 12 566 tys. zł, co stanowi 100% jej kapitału.

Viatron S.A. to spółka z siedzibą w Gdyni przy pl. Kaszubskim 8/201, zarejestrowana w rejestrze przedsiębiorców prowadzonym przez Sąd Rejonowy Gdańsk - Północ w Gdańsku, VIII Wydział Gospodarczy KRS pod numerem 0000400738. Herkules S.A. posiada 731 835 akcji tej spółki o łącznej wartości nominalnej 731,8 tys. zł, co stanowi 64,12% jej kapitału. Spółka Viatron jest notowana w Alternatywnym Systemie Obrotu na rynku NewConnect.

W związku z planami sprzedaży spółki Gastel Hotele Sp. z o.o. oraz aktywnym poszukiwaniem nabywców w jednostkowym sprawozdaniu finansowym przygotowanym na 31 grudnia 2014 r. posiadane przez Herkules S.A. udziały tej spółki zakwalifikowano jako aktywa trwałe przeznaczone do sprzedaży. Ponieważ na dzień bilansowy oraz na dzień publikacji niniejszego sprawozdania spółka dominująca nie utraciła kontroli nad Gastel Hotele Sp. z o.o., to na dzień publikacji niniejszego raportu graficzna struktura Grupy Kapitałowej Herkules przedstawia się następująco:



Grupa Kapitałowa Herkules nie posiada jednostek nadrzędnych.

Poniżej przedstawiono zależności kapitałowe pomiędzy Herkules S.A. a spółkami zależnymi.

Spółka zależna	Udziały posiadane przez Herkules S.A.	Udział Herkules S.A. w kapitale i w głosach/akcjach	Charakter powiązania
Gastel Hotele Sp. z o.o.	7 900 udziałów o łącznej wartości nominalnej 3 950 tys. zł	98,75%	kapitałowy
Gastel Prefabrykacja S.A.	12 566 000 akcji o łącznej wartości nominalnej 12 566 tys. zł	100,00%	kapitałowy
Viatron S.A.	731 835 akcji tej spółki o łącznej wartości nominalnej 731,8 tys. zł,	64,12%	kapitałowy

Dla potrzeb stworzenia niniejszego skonsolidowanego sprawozdania kwartalnego dane finansowe spółek Gastel Hotele Sp. z o.o., Gastel Prefabrykacja S.A. i Viatron S.A. konsolidowane są metoda pełną.

Transakcja nabycia przez Herkules S.A. akcji spółki Viatron S.A. miała miejsce w dniu 29 września 2014 r. i ponieważ akcje te zostały nabyte z odroczonym terminem dla części płatności, to została ona uwarunkowana złożeniem przez Herkules S.A. wniosku o ustanowienie zastawu na tych akcjach na zabezpieczenie wierzytelności sprzedającego do właściwego sądowego rejestru zastawów. W związku z tym dane finansowe spółki Viatron podlegają konsolidacji od dnia 1 października 2014 r.

W relacjach obowiązujących w Grupie Kapitałowej nie ma ograniczeń w korzystaniu z aktywów spółek zależnych i rozliczania zobowiązań spółek zależnych. Nie istnieją jakiegokolwiek porozumienia ograniczające tytuł własności udziałów i akcji spółek zależnych oraz żadne z akcji lub udziałów nie są uprzywilejowane względem pozostałych.

2. Kapitał akcyjny spółki dominującej i jego zmiany w okresie sprawozdawczym.

Na dzień publikacji niniejszego raportu kapitał akcyjny Herkules S.A. wynosi 86 824 280,00 zł i dzieli się na 43 412 140 akcji:

- 1 711 250 na okaziciela serii A o wartości nominalnej po 2,00 zł każda,
- 1 711 250 akcji na okaziciela serii B o wartości nominalnej po 2,00 zł każda,
- 3 800 000 akcji na okaziciela serii C o wartości nominalnej po 2,00 zł każda,
- 326 600 akcji na okaziciela serii D o wartości nominalnej po 2,00 zł każda,
- 2 407 500 akcji na okaziciela serii E o wartości nominalnej po 2,00 zł każda,
- 11 749 470 akcji na okaziciela serii F o wartości nominalnej po 2,00 zł każda,
- 21 706 070 akcji na okaziciela serii H o wartości nominalnej po 2,00 zł każda.

Wszystkie akcje są i posiadają tożsame prawa. Na jedną akcję przypada jeden głos na Walnym Zgromadzeniu Spółki.

Powyższy stan nie ulegał zmianom w okresie od dnia publikacji raportu finansowego za III kwartał 2014 r.

3. Organy korporacyjne spółek Grupy.

Skład Zarządu Herkules S.A

Na dzień publikacji niniejszego raportu skład osobowy Zarządu Herkules S.A. przedstawia się następująco:

Grzegorz Żóćcik	Prezes Zarządu
Tomasz Kwieciński	Wiceprezes Zarządu
Krzysztof Oleński	Członek Zarządu

Powyższy stan nie ulegał zmianom w okresie od dnia publikacji raportu finansowego za III kwartał 2014 r.

Skład Rady Nadzorczej Herkules S.A.

Na dzień publikacji niniejszego raportu Rada Nadzorcza pełni swoją funkcję w poniższym składzie osobowym:

Beata Kwiecińska	Przewodnicząca Rady Nadzorczej
Michał Kwieciński	Członek Rady Nadzorczej
Jan Sołdaczuk	Członek Rady Nadzorczej
Danuta Dąbrowska	Członek Rady Nadzorczej
Piotr Kwaśniewski	Członek Rady Nadzorczej

Powyższy stan nie ulegał zmianom w okresie od dnia publikacji raportu finansowego za III kwartał 2014 r.

Inne osoby zarządzające w Herkules S.A.

Prokurentem Spółki Dominującej jest Pan Tadeusz Orlik – Zastępca Dyrektora ds. Finansowych w Herkules S.A. Ustanowiona od dnia 1 sierpnia 2013 r. prokura ma charakter łączny – dla skutecznego reprezentowania Spółki (składania oświadczeń w imieniu Spółki) wymagane jest współdziałanie prokurenta z jednym z członków Zarządu Spółki.

Skład Zarządu Gastel Hotele Sp. z o.o.

Na dzień publikacji niniejszego sprawozdania Zarząd Spółki jest dwuosobowy:

Tomasz Kwieciński	Prezes Zarządu
Grzegorz Żółcik	Wiceprezes Zarządu

Powyższy stan nie ulegał zmianom w okresie od dnia publikacji raportu finansowego za III kwartał 2014 r.

Skład Rady Nadzorczej Gastel Hotele Sp. z o.o.

Gastel Hotele Sp. z o.o. nie posiada Rady Nadzorczej.

Skład Zarządu Gastel Prefabrykacja S.A.

Zarząd Gastel Prefabrykacja S.A. powołany 23 października 2012 r. na okres trzyletniej kadencji jest jednoosobowy, a do pełnienia funkcji Prezesa Zarządu powołano Pana Jacka Drażniuka – uprzedniego dyrektora działu prefabrykacji Herkules S.A. Do dnia publikacji niniejszego sprawozdania nie zaszyły żadne zmiany w Zarządzie Gastel Prefabrykacja S.A.

Skład Rady Nadzorczej Gastel Prefabrykacja S.A.

Rada Nadzorcza Gastel Prefabrykacja S.A. powołana została w dniu 23 października 2012 r. na okres trzyletniej kadencji. Funkcje w Radzie Nadzorczej objęły następujące osoby:

Tomasz Kwieciński	Przewodniczący Rady Nadzorczej
Grzegorz Żółcik	Członek Rady Nadzorczej
Krzysztof Oleński	Członek Rady Nadzorczej

Do dnia publikacji niniejszego sprawozdania nie zaszyły żadne zmiany w składzie Radzie Nadzorczej Gastel Prefabrykacja S.A.

Inne osoby zarządzające w Gastel Prefabrykacja S.A.

Prokurentem Gastel Prefabrykacja S.A. jest Pan Łukasz Soboń – Zastępca Dyrektora ds. Kontrolingu w Herkules S.A. Ustanowiona od dnia 1 lipca 2013 r. prokura ma charakter łączny – dla skutecznego reprezentowania Spółki (składania oświadczeń w imieniu Spółki) wymagane jest współdziałanie prokurenta z jednym z członków Zarządu Spółki.

Skład Zarządu Viatron S.A.

Skład Zarządu Viatron S.A. jest jednoosobowy – funkcję Prezesa Zarządu Spółki pełni Pan Igor Paweła.

Skład Rady Nadzorczej Viatron S.A.

Z chwilą wejścia Herkules S.A. w posiadanie większościowego pakietu akcji Rada Nadzorcza Viatron S.A. pełniła swoją funkcję w następującym składzie:

Marek Perczyński	Przewodniczący Rady Nadzorczej
Piotr Kardach	Członek Rady Nadzorczej
Piotr Paweła	Członek Rady Nadzorczej
Roman Trębacz	Członek Rady Nadzorczej

W dniu 17 listopada 2014 r. Nadzwyczajne Walne Zgromadzenie Spółki odwołało wszystkie wymienione powyżej osoby i powołało Radę Nadzorczą na nową dwuletnią wspólną kadencję w następującym składzie:

Grzegorz Żółcik	Przewodniczący Rady Nadzorczej
Tomasz Kwieciński	Członek Rady Nadzorczej
Łukasz Soboń	Członek Rady Nadzorczej
Piotr Paweła	Członek Rady Nadzorczej
Marek Perczyński	Członek Rady Nadzorczej

4. Informacja o działalności operacyjnej.

Herkules S.A. jest dominującym podmiotem w Grupie Kapitałowej Herkules. Zadaniem Spółki jest prowadzenie podstawowej działalności operacyjnej oraz zarządzanie Grupą Kapitałową.

Spółka w ramach prowadzonej działalności operacyjnej specjalizuje się w usługach sprzętowych, zarówno wynajmu żurawi różnego typu, jak i usługach transportu ponadgabarytowego. Ponadto Spółka świadczy usługi ogólnobudowlano-montażowe, w tym budowy obiektów telekomunikacyjnych i elektrowni wiatrowych oraz jest producentem prefabrykatów strunobetonowych (od kwietnia 2013 r. poprzez swoją spółkę zależną Gastel Prefabrykacja S.A.). Poniżej wykazano podstawowe kierunki operacyjne:

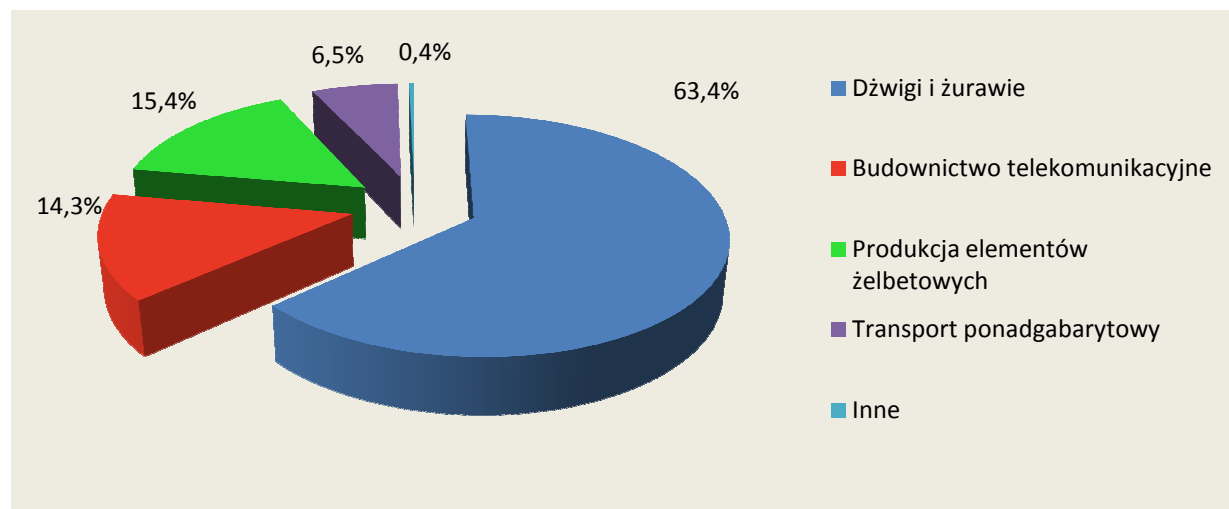
1) Usługi:

- wynajem dźwigów kołowych hydraulicznych i kratowych (od października 2014 r. również poprzez swoją spółkę zależną Viatron S.A.)
- wynajem żurawi wieżowych
- wynajem dźwigów gąsienicowych
- drogowy transport ponadgabarytowy
- kompleksowa obsługa procesów inwestycyjnych
- generalne wykonawstwo obiektów telekomunikacyjnych
- generalne wykonawstwo farm wiatrowych (od października 2014 r. również poprzez swoją spółkę zależną Viatron S.A.)

2) Produkty (od kwietnia 2013 r. poprzez swoją spółkę zależną Gastel Prefabrykacja S.A.):

- maszty strunobetonowe wirowane do zastosowań energetycznych, telekomunikacyjnych i reklamy
- żerdzie energetyczne
- kontenery telekomunikacyjne i energetyczne

Poniżej przedstawiono strukturę sprzedaży zrealizowanej w 2014 r. według podstawowych działów operacyjnych.



Oferta Grupy Kapitałowej Herkules kierowana jest zasadniczo do sektora budowlanego i jego wszelkich gałęzi, począwszy od budownictwa infrastrukturalnego i drogowego, poprzez budownictwo mieszkaniowe, aż po wykonawstwo skomplikowanych obiektów przemysłowych i energetycznych. W tym celu Spółka Dominująca zbudowała silne zaplecze maszynowo – logistyczne, składające się przede wszystkim z urządzeń transportu pionowego, w tym również wysokotonażowych żurawi kratowych na podwoziach gąsienicowych. Szeroki zakres działalności budowlano – montażowej oraz produkcyjnej pozwala na kompleksową obsługę zleczanych projektów, a zebrane doświadczenia i dywersyfikacja działalności pozwalają Spółce szukać nowych rynków i branży, na których może ona odnieść sukces.

Dodatkowym atutem jest specjalizacja w usługach transportu ponadgabarytowego wykorzystywanego szeroko nie tylko przez sektor budowlany, ale też wszędzie tam, gdzie standardowe środki transportu nie są wystarczające. Ponadto, jako usługa komplementarna w stosunku do pozostałych rodzajów działalności stanowi czynnik obniżający koszty operacyjne w innych segmentach funkcjonowania przedsiębiorstwa.

Grupa aktywnie działa na w sektorze budownictwa energetycznego i telekomunikacyjnego uczestnicząc w budowie sieci przesyłowych i przekaźnikowych oraz świadcząc kompleksowe usługi wznoszenia i wyposażenia stacji bazowych. W zakresie tym Spółka współpracuje od lat z największymi na rynku operatorami telekomunikacyjnymi.

Grupa Kapitałowa Herkules prowadzi działalność operacyjną w swojej siedzibie oraz poprzez rozwiniętą sieć przedstawicielstw na terenie Polski. Zasadnicza część uzyskiwanych przychodów pochodzi z rynku krajowego – Herkules znajduje tu zwykle około 90% odbiorców. Przedsiębiorstwo, dzięki operatywności działu sprzedaży oraz koordynacji działań swoich biur i przedstawicielstw terenowych, obejmuje zasięgiem całą Polskę, koncentrując się na dużych ośrodkach miejskich. Aby szerzej otworzyć się na rynki europejskie i aktywniej uczestniczyć w wymianie międzynarodowej, w październiku 2014 r. Herkules S.A. otworzyła swój oddział w Berlinie. Jego celem jest wspomaganie sprzedaży przede wszystkim usług dźwigowych i transportu ponadgabarytowego.

W całym 2014 r. obroty z żadnym z odbiorców nie przekroczyły 10% ogólnej sumy przychodów. Poniżej przedstawiono pięciu odbiorców o największym udziale w sprzedaży Grupy Kapitałowej Herkules w tym okresie. Podmioty te nie są powiązane z Herkules S.A. i jej spółkami zależnymi.

Nordex Energy (siłownie wiatrowe)	5,9% sumy przychodów
Polkomtel (budownictwo telekomunikacyjne)	4,4% sumy przychodów
T-Mobile Polska (budownictwo telekomunikacyjne)	4,0% sumy przychodów
Nokia Solutions and Networks (budownictwo telekomunikacyjne)	3,6% sumy przychodów
Vestas Poland (siłownie wiatrowe)	3,2% sumy przychodów

Poniżej przedstawiono zróżnicowanie sprzedaży zrealizowanej w 2014 r. według siedziby odbiorców.

Kraj odbiorcy	Udział w sprzedaży
Polska	85,1%
Niemcy	11,7%
Szwecja	1,4%
Czechy	1,0%
Estonia	0,3%
Holandia	0,3%
Inne	0,2%
razem	100,0%

Z uwagi na prowadzony w 2014 r. proces inwestycyjny w prezentowanym okresie odnotowano incydentalnie stosunkowo wysokie obroty z dostawcami żurawi:

Terex Cranes Germany	13,8% sumy przychodów
Liebherr Werk Ehingen	6,1% sumy przychodów

Pomijając jednorazowe zdarzenia dostaw składników majątku trwałego, w 2014 r. obroty z żadnym z dostawców operacyjnych nie przekroczyły progu 10% wartości sprzedaży. Poniżej wykazano kontrahentów o największym udziale w dostawach wg wolumenu obrotów tych podmiotów w odniesieniu do ogólnej sumy przychodów.

Kaameleon (obsługa serwisowa żurawi , roboty budowlane)	4,4% sumy przychodów
PKN ORLEN (paliwa)	4,1% sumy przychodów
Vicmar (usługi budowlane)	1,5% sumy przychodów
Usługi Budowlane Obsługa Żurawi Krzysztof Dymanowski (obsługa żurawi)	1,2% sumy przychodów
Energa-Operator Logistyka(stal budowlana)	1,1% sumy przychodów

5. Informacja o działalności spółki zależnej Gastel Hotele Sp. z o.o.

Spółka Gastel Hotele Sp. z o.o. została utworzona w celu zarządzania centrum hotelowo – konferencyjnym w Krynicy Zdroju. Spółka posiada w tym mieście nieruchomość gruntową zabudowaną budynkiem o charakterze sanatoryjno – wypoczynkowym. Od 2006 r. do początku 2010 r. w obiekcie tym prowadzone były prace remontowo – budowlane mające na celu przebudowę nabytego zaniedbanego budynku w nowoczesny i komfortowy kompleks rekreacyjno – konferencyjny. W ramach prowadzonych działań Gastel Hotele Sp. z o.o. oraz jednostka dominująca zawarły w 2006 r. umowę o zastępstwo inwestycyjne, która angażowała Herkules S.A. jako inwestora zastępczego dla tej inwestycji.

W 2010 r. z uwagi na skutki kryzysu finansowego i trudności z pozyskaniem finansowania dla powyższego projektu, bieżący stan obiektu został zabezpieczony, a prace remontowo – budowlane zostały okresowo wstrzymane. W związku z powyższym w okresie objętym niniejszym sprawozdaniem Gastel Hotele Sp. z o.o. nie prowadziła działalności operacyjnej.

W celu uporządkowania struktury aktywów i wyodrębnienia wyraźnych priorytetów biznesowych Zarząd spółki dominującej podjął decyzję o sprzedaży Spółki wraz z należącą do niej nieruchomością.

6. Informacja o działalności spółki zależnej Gastel Prefabrykacja S.A.

Spółka Gastel Prefabrykacja została utworzona przez Herkules S.A. w październiku 2012 r. w celu przejęcia segmentu produkcji prefabrykatów żelbetowych ze spółki macierzystej. W związku z realizacją powyższej koncepcji w dniu 2 kwietnia 2013 r. dokonano wniesienia wkładu niepieniężnego w postaci Zakładu Prefabrykacji Betonu Karsin jako zorganizowanej części przedsiębiorstwa do powyższej spółki na podwyższenie kapitału. Kapitał został podwyższony o kwotę 12 466 000,00 zł, co znalazło potwierdzenie w wyemitowaniu przez Spółkę 12 466 000 akcji na okaziciela serii B o wartości 1,00 zł każda. Podobnie jak emisję założycielską, całość akcji nowej emisji objęła spółka Herkules S.A. w zamian za przekazaną zorganizowaną część przedsiębiorstwa.

Główną działalnością Gastel Prefabrykacja S.A. jest produkcja słupów energetycznych oraz wież (masztów) strunobetonowych wirowanych dla reklamy, energetyki i telekomunikacji, żerdzi energetycznych oraz kontenerów telekomunikacyjnych i energetycznych.

7. Informacja o działalności spółki zależnej Viatron S.A.

Spółka Viatron S.A. funkcjonuje na rynku od początku 2011 r., a przedmiotem jej działalności są usługi dźwigowe wysokich podniesień. Spółka specjalizuje się w świadczeniu usług kompleksowego montażu turbin wiatrowych z wykorzystaniem wyjątkowego na polskim rynku, innowacyjnego żurawia GTK 1100.

8. Wskazanie istotnych akcjonariuszy oraz zmian w strukturze własności akcji.

Na dzień publikacji raportu okresowego za III kwartał 2014 r. wykaz akcjonariuszy o istotnym udziale w strukturze właścicielskiej Herkules S.A. przedstawiał się następująco:

Akcjonariusz	Liczba akcji	Udział w kapitale zakładowym	Liczba głosów	Udział w liczbie głosów
Tomasz Kwieciński	7 292 870	16,80%	7 292 870	16,80%
AgioFunds Towarzystwo Funduszy Inwestycyjnych S.A.	3 266 783	7,52%	3 266 783	7,52%
ING Towarzystwo Funduszy Inwestycyjnych S.A. (fundusze ING SFIO Akcji 2 oraz ING Parasol FIO)	2 563 244	5,92%	2 563 244	5,92%
ING Powszechne Towarzystwo Emerytalne S.A.	2 741 087	6,31%	2 741 087	6,31%
BPH Towarzystwo Funduszy Inwestycyjnych S.A.	2 199 203	5,07%	2 199 203	5,07%
razem liczba akcji /głosów w kapitale zakładowym	43 412 140		43 412 140	

W dniu 1 grudnia 2014 r. Spółka otrzymała informację o wzroście powyżej 5% progu liczby akcji Herkules S.A. posiadanych przez ING Parasol Fundusz Inwestycyjny Otwarty zarządzany przez ING Towarzystwo Funduszy Inwestycyjnych S.A. Zgodnie z tym zawiadomieniem łączna pula akcji spółki będących w posiadaniu ING Towarzystwa Funduszy Inwestycyjnych S.A. wzrosła do 2 226 978, co stanowi 5,13% łącznej liczby akcji Herkules S.A. Spółka nie uzyskała informacji o stanie posiadania akcji przez ING SFIO Akcji 2, a więc zgodnie z posiadanymi informacjami wykaz akcjonariuszy o istotnym udziale w strukturze właścicielskiej Herkules S.A. na dzień publikacji niniejszego raportu przedstawia się następująco:

Akcjonariusz	Liczba akcji	Udział w kapitale zakładowym	Liczba głosów	Udział w liczbie głosów
Tomasz Kwieciński	7 292 870	16,80%	7 292 870	16,80%
AgioFunds Towarzystwo Funduszy Inwestycyjnych S.A.	3 266 783	7,52%	3 266 783	7,52%
ING Towarzystwo Funduszy Inwestycyjnych S.A. (ING Parasol FIO)	2 226 978	5,13%	2 226 978	5,13%
ING Powszechne Towarzystwo Emerytalne S.A.	2 741 087	6,31%	2 741 087	6,31%
BPH Towarzystwo Funduszy Inwestycyjnych S.A.	2 199 203	5,07%	2 199 203	5,07%
razem liczba akcji /głosów w kapitale zakładowym	43 412 140		43 412 140	

9. Zestawienie stanu posiadania akcji emitenta lub uprawnień do nich przez osoby zarządzające lub nadzorujące emitenta.

Zgodnie z otrzymanymi od akcjonariuszy informacjami, Spółka poniżej wskazuje stan posiadania akcji Spółki przez osoby zarządzające i nadzorujące Spółkę, na dzień opublikowania raportu za III kwartał 2014 r. i na dzień opublikowania niniejszego raportu kwartalnego.

Osoba	Pełniona funkcja	Ilość posiadanych akcji w dniu publikacji raportu kwartalnego QSr 3/2014	Ilość posiadanych akcji w dniu publikacji raportu okresowego QSr 4/2014	Zmiana
osoby zarządzające				
Grzegorz Żółcik	Prezes Zarządu	571 899	571 899	0
Tomasz Kwieciński	Wiceprezes Zarządu	7 292 870	7 292 870	0
Krzysztof Oleński	Członek Zarządu	0	0	0
Tadeusz Orlik	Prokurent	0	0	0
osoby nadzorujące				
Beata Kwiecińska	Przewodnicząca Rady Nadzorczej	0	0	0
Michał Kwieciński	Członek Rady Nadzorczej	0	0	0
Jan Słodaczuk	Członek Rady Nadzorczej	0	0	0
Danuta Dąbrowska	Członek Rady Nadzorczej	0	0	0
Piotr Kwaśniewski	Członek Rady Nadzorczej	3 900	0	- 3 900

II. SKONSOLIDOWANE SPRAWOZDANIE FINANSOWE

1. Podstawa sporządzenia skróconego skonsolidowanego sprawozdania finansowego.

Grupa sporządziła skrócone skonsolidowane sprawozdanie finansowe zgodnie z Międzynarodowymi Standardami Sprawozdawczości Finansowej dla okresu bieżącego i porównywalnego.

Zawartość niniejszego raportu zgodna jest także z wymogami Rozporządzenia MF z dnia 19 lutego 2009 r. w sprawie informacji bieżących i okresowych przekazywanych przez emitentów papierów wartościowych oraz warunków uznawania za równoważne informacji wymaganych przepisami prawa państwa niebędącego państwem członkowskim (Dz. U. z dnia 28 lutego 2009 roku).

Zasady rachunkowości (polityka) zastosowane do sporządzenia mniejszego sprawozdania zostały opublikowane w półrocznym skonsolidowanym raporcie finansowym PSr/2014 w dniu 1 września 2014 r. Zasady te nie zostały zmienione w stosunku do ostatniego rocznego sprawozdania finansowego.

2. Zawartość skonsolidowanego sprawozdania finansowego.

Skonsolidowane sprawozdanie finansowe Grupy Kapitałowej sporządzane jest metodą konsolidacji pełnej. Raport kwartalny zawiera dane za IV kwartał 2014 r. wraz ze stosownymi uzupełnieniami konsolidacyjnymi w układzie:

- skonsolidowane sprawozdanie z całkowitych dochodów – za okres od 1 października do 31 grudnia 2014 r. i od 1 stycznia do 31 grudnia 2014 r. oraz dane porównywalne za okres od 1 października do 31 grudnia 2013 r. i od 1 stycznia do 31 grudnia 2013 r.,
- skonsolidowane sprawozdanie z sytuacji finansowej – na dzień 31 grudnia 2014 r. oraz dane porównywalne na dzień 30 września 2014 r., 31 grudnia 2013 r. i 30 września 2013 r.,
- skonsolidowany rachunek przepływów pieniężnych – za okres od 1 października do 31 grudnia 2014 r. i od 1 stycznia do 31 grudnia 2014 r. oraz dane porównywalne za okres od 1 października do 31 grudnia 2013 r. i od 1 stycznia do 31 grudnia 2013 r.,
- skonsolidowane zestawienie zmian w kapitale własnym – za okres od 1 października do 31 grudnia 2014 r. oraz dane porównywalne prezentujące zmiany w stanie kapitałów w okresie od 1 stycznia do 31 grudnia 2014 r., od 1 października do 31 grudnia 2013 r. i od 1 stycznia do 31 grudnia 2013 r.,

Skonsolidowane sprawozdanie finansowe zostało przedstawione w polskich złotych, jako że polski złoty jest podstawową walutą, w której denominowane są transakcje (operacje gospodarcze) Grupy. Dane finansowe w niniejszym sprawozdaniu zostały przedstawione w tysiącach złotych – chyba, że w treści sprawozdania zaznaczono inaczej.

3. Wybrane skonsolidowane dane finansowe.

Wyszczególnienie	w tys. PLN		w tys. EUR	
	12 miesięcy od 01.01. do 31.12.2014	12 miesięcy od 01.01. do 31.12.2013	12 miesięcy od 01.01. do 31.12.2014	12 miesięcy od 01.01. do 31.12.2013
Przychody ze sprzedaży	124 012	100 020	29 602	23 752
Zysk z działalności operacyjnej	16 553	9 162	3 951	2 176
Zysk brutto z działalności kontynuowanej	12 347	4 566	2 947	1 084
Zysk netto akcjonariuszy jednostki dominującej z działalności kontynuowanej	9 425	3 681	2 250	874
EBITDA	32 897	23 305	7 853	5 534

Wyszczególnienie	w tys. PLN		w tys. EUR	
	12 miesięcy od 01.01. do 31.12.2014	12 miesięcy od 01.01. do 31.12.2013	12 miesięcy od 01.01. do 31.12.2014	12 miesięcy od 01.01. do 31.12.2013
Przepływy pieniężne z działalności operacyjnej	21 462	16 919	5 123	4 018
Przepływy pieniężne z działalności inwestycyjnej	(24 041)	3 650	(5 739)	867
Przepływy pieniężne z działalności finansowej	(5 846)	(9 541)	(1 395)	(2 266)
Przepływy pieniężne razem	(8 425)	11 028	(2 011)	2 619
Środki pieniężne	4 872	12 948	1 163	3 075
Średnia ważona liczba akcji w okresie	43 412 140	43 412 140	43 412 140	43 412 140
Zysk netto jednostki dominującej z działalności kontynuowanej przypadający na 1 akcję (w zł)	0,22	0,08	0,05	0,02

Wyszczególnienie	w tys. PLN		w tys. EUR	
	na dzień 31.12.2014	na dzień 31.12.2013	na dzień 31.12.2014	na dzień 31.12.2013
Aktywa razem	380 482	320 603	89 267	77 306
Aktywa trwałe	307 862	257 874	72 229	62 180
Aktywa przeznaczone do zbycia	19 046	19 041	4 468	4 591
Aktywa obrotowe	53 574	43 688	12 569	10 534
Pasywa razem	380 482	320 603	89 267	77 306
Kapitał własny i kapitał udziałowców niekontrolujących	195 879	185 628	45 956	44 760
- w tym: kapitał akcyjny	86 824	86 824	20 370	20 936
Zobowiązania i rezerwy	184 603	134 975	43 311	32 546

Wybrane dane finansowe prezentowano w sprawozdaniu finansowym w następujący sposób:

- pozycje sprawozdania z sytuacji finansowej przeliczono na euro według średniego kursu wymiany złotego w stosunku do euro ustalonego przez Narodowy Bank Polski na dzień 31 grudnia 2014 r. oraz na dzień 31 grudnia 2013 r.
- pozycje sprawozdania z całkowitych dochodów oraz rachunku przepływów pieniężnych przeliczono na euro po kursie stanowiącym średnią arytmetyczną średnich kursów ustalonych przez Narodowy Bank Polski na ostatni dzień każdego miesiąca w okresie od 1 stycznia do 31 grudnia 2014 r. oraz od 1 stycznia do 31 grudnia 2013 r.

W okresie objętym sprawozdaniem kursy euro przedstawiały się następująco:

kurs średni NBP w okresie od 01.01.2014 do 31.12.2014	4,1893 zł/eur
kurs średni NBP na dzień 31.12.2014	4,2623 zł/eur
kurs średni NBP w okresie od 01.01.2013 do 31.12.2013	4,2110 zł/eur
kurs średni NBP na dzień 31.12.2013	4,1472 zł/eur

4. Skrócone skonsolidowane sprawozdanie finansowe.

4.1. Skonsolidowane sprawozdanie z całkowitych dochodów Grupy Kapitałowej Herkules za okres IV kwartału 2014 r.

L.p.	Pozycje	Za okres 01.10. - 31.12.2014	Za okres 01.01. - 31.12.2014	Za okres 01.10. - 31.12.2013	Za okres 01.01. - 31.12.2013
Działalność kontynuowana:					
A	Przychody ze sprzedaży	45 774	124 012	26 198	100 020
I	Sprzedaż towarów	691	1 622	558	1 217
II	Sprzedaż produktów	45 083	122 390	25 640	98 803
B	Koszty działalności operacyjnej	40 003	109 832	24 793	91 951
I	Amortyzacja	4 611	16 344	3 595	14 143
II	Zużycie materiałów i energii	8 390	22 051	4 866	18 284
III	Usługi obce	18 050	46 458	10 168	36 691
IV	Podatki i opłaty	219	673	164	633
V	Wynagrodzenia	5 087	16 589	3 588	15 310
VI	Ubezpieczenia społeczne i inne świadczenia	810	2 780	631	2 696
VII	Pozostałe koszty rodzajowe	1 266	4 111	933	3 633
VIII	Zmiana stanu produktów	1 092	(354)	442	(331)
IX	Wartość sprzedanych towarów i materiałów	478	1 180	406	892
C	Zysk (strata) ze sprzedaży	5 771	14 180	1 405	8 069
D	Pozostałe przychody operacyjne	1 265	4 593	653	3 105
E	Pozostałe koszty operacyjne	286	2 220	1 406	2 012
F	Zysk (strata) z działalności operacyjnej	6 750	16 553	652	9 162
G	Przychody finansowe	95	838	17	168
H	Koszty finansowe	1 474	5 044	1 055	4 764
I	Zysk (strata) brutto	5 371	12 347	(386)	4 566
J	Podatek dochodowy	798	2 329	(86)	886
K	Zysk (strata) netto z działalności kontynuowanej	4 573	10 018	(300)	3 680
L1	Zysk (strata) udziałowców niekontrolujących	594	593	0	(1)
L2	Zysk (strata) akcjonariuszy jednostki dominującej	3 979	9 425	(300)	3 681
Działalność zaniechana:					
M	Zysk (strata) z działalności zaniechanej	0	0	0	0
N	Podatek dochodowy	0	0	0	0
O	Zysk (strata) netto z działalności zaniechanej	0	0	0	0
-	Zysk (strata) netto z działalności zaniechanej udziałowców niekontrolujących	0	0	0	0
-	Zysk (strata) netto z działalności zaniechanej akcjonariuszy jednostki dominującej	0	0	0	0
P	Zysk (strata) netto z działalności	4 573	10 018	(300)	3 680
-	Zysk (strata) netto z działalności udziałowców niekontrolujących	594	593	0	(1)
-	Zysk (strata) netto z działalności akcjonariuszy jednostki dominującej	3 979	9 425	(300)	3 681

L.p.	Pozycje	Za okres 01.10. - 31.12.2014	Za okres 01.01. - 31.12.2014	Za okres 01.10. - 31.12.2013	Za okres 01.01. - 31.12.2013
R	Pozostałe całkowite dochody	0	0	0	0
-	Pozostałe całkowite dochody udziałowców niekontrolujących	0	0	0	0
-	Pozostałe całkowite dochody akcjonariuszy jednostki dominującej	0	0	0	0
S	Suma całkowitych dochodów netto	4 573	10 018	(300)	3 680
-	Suma całkowitych dochodów netto z działalności kontynuowanej udziałowców niekontrolujących	594	593	0	(1)
-	Suma całkowitych dochodów netto z działalności kontynuowanej akcjonariuszy jednostki dominującej	3 979	9 425	(300)	3 681

Pozycja	Za okres 01.10. - 31.12.2014	Za okres 01.01. - 31.12.2014	Za okres 01.10. - 31.12.2013	Za okres 01.01. - 31.12.2013
Zysk (strata) akcjonariuszy jednostki dominującej	3 979	9 425	(300)	3 681
Średnia ważona liczba akcji zwykłych (w szt.)	43 412 140	43 412 140	43 412 140	43 412 140
Zysk (strata) netto na jedną akcję zwykłą (w zł)	0,09	0,22	(0,01)	0,08
Średnia ważona rozwodniona liczba akcji zwykłych (w szt.)	43 412 140	43 412 140	43 412 140	43 412 140
Rozwodniony zysk (strata) netto na jedną akcję zwykłą (w zł)	0,09	0,22	(0,01)	0,08

4.2. Skonsolidowane sprawozdanie z sytuacji finansowej Grupy Kapitałowej Herkules na dzień 31 grudnia 2014 r.

L.p.	Aktywa	Stan na 31.12.2014	Stan na 30.09.2014	Stan na 31.12.2013	Stan na 30.09.2013
I.	AKTYWA TRWAŁE (długoterminowe)	307 862	286 866	257 874	259 535
1	Wartości niematerialne	1 346	1 366	1 382	1 428
2	Rzeczowe aktywa trwałe	287 689	271 687	241 362	244 478
3	Zaliczki na rzeczowe aktywa trwałe	83	0	1 732	214
4	Wartość firmy	17 604	12 713	12 713	12 713
5	Pozostałe aktywa finansowe - udzielone pożyczki	0	0	0	0
6	Aktywa z tytułu odroczonego podatku dochodowego	0	0	0	0
7	Rozliczenia międzyokresowe długoterminowe	1 140	1 100	685	702
II	AKTYWA PRZEZNACZONE DO ZBYCIA	19 046	19 045	19 041	18 907
III	AKTYWA OBROTOWE	53 574	49 180	43 688	37 743
1	Zapasy	4 996	8 660	6 588	7 539
2	Należności z tytułu dostaw i usług oraz pozostałe należności, w tym:	37 893	29 126	21 628	27 952
-	z tytułu podatku dochodowego	0	0	0	0
-	z tytułu wyceny projektów w toku	1 563	0	0	0
3	Aktywa finansowe przeznaczone do obrotu	0	0	0	0
4	Pozostałe aktywa finansowe	3 921	8 174	188	259
5	Środki pieniężne i inne ekwiwalenty	4 872	1 071	12 948	282
6	Rozliczenia międzyokresowe kosztów	1 892	2 149	2 336	1 711
	AKTYWA RAZEM	380 482	355 091	320 603	316 185

L.p.	Pasywa	Stan na 31.12.2014	Stan na 30.09.2014	Stan na 31.12.2013	Stan na 30.09.2013
I	KAPITAŁ WŁASNY	195 879	191 627	185 628	185 928
A	KAPITAŁ JEDNOSTKI DOMINUJĄCEJ	195 565	191 586	185 586	185 886
1	Kapitał podstawowy	86 824	86 824	86 824	86 824
2	Akcje Własne	0	0	(554)	(554)
3	Zyski zatrzymane	33 926	33 926	30 056	30 056
4	Kapitał zapasowy (nadwyżka ze sprzedaży akcji)	59 941	59 941	59 941	59 941
5	Zysk (strata) z lat ubiegłych	5 449	5 449	5 638	5 638
6	Zysk (strata) netto bieżącego okresu	9 425	5 446	3 681	3 981
B	KAPITAŁ UDZIAŁOWCÓW NIEKONTROLUJĄCYCH	314	41	42	42
II	ZOBOWIĄZANIA DŁUGOTERMINOWE	123 057	97 237	76 717	82 379
1	Rezerwa z tytułu odroczonego podatku dochodowego	13 343	12 856	11 325	11 433
2	Rezerwa na świadczenia emerytalne i podobne	119	102	84	112
3	Kredyty i pożyczki	36 626	31 312	22 886	25 415
4	Zobowiązania z tytułu leasingu finansowego	31 163	32 620	22 622	25 355
5	Rozliczenia międzyokresowe przychodów	41 806	20 347	19 800	20 064
6	Inne zobowiązania długoterminowe	0	0	0	0
III	ZOBOWIĄZANIA KRÓTKOTERMINOWE	61 546	66 227	58 258	47 878
1	Kredyty i pożyczki	23 593	26 031	20 093	18 162
2	Zobowiązania z tytułu leasingu finansowego	8 680	9 068	10 820	10 823
3	Rezerwa na świadczenia emerytalne i podobne	12	17	16	6
4	Rozliczenia międzyokresowe bierne	66	57	39	33
5	Zobowiązania z tytułu dostaw i usług oraz pozostałe zobowiązania, w tym:	25 835	21 579	16 540	17 547
-	z tytułu podatku dochodowego	49	0	0	0
-	z tytułu wyceny projektów w toku	60	0	0	0
6	Zobowiązania z tytułu zaliczek dot. projektów dotacyjnych	0	7 454	8 770	0
7	Rozliczenia międzyokresowe przychodów	3 360	2 021	1 980	1 307
	PASYWA RAZEM	380 482	355 091	320 603	316 185

4.3. Skonsolidowane sprawozdanie z przepływów pieniężnych Grupy Kapitałowej Herkules za okres IV kwartału 2014 r.

L.p.	Tytuł	Za okres 01.10. - 31.12.2014	Za okres 01.01. - 31.12.2014	Za okres 01.10. - 31.12.2013	Za okres 01.01. - 31.12.2013
A	DZIAŁALNOŚĆ OPERACYJNA				
I	Zysk / Strata przed opodatkowaniem	5 371	12 347	-386	4 566
II	Korekty razem:	5 009	9 115	9 106	12 364
1	Amortyzacja	4 611	16 344	3 595	14 143
2	Zyski (straty) z tytułu różnic kursowych	227	308	-97	206
3	Odsetki i udziały w zyskach (dywidendy)	1 353	4 362	933	4 097
4	Zysk (strata) z działalności inwestycyjnej	-286	-922	-86	-944
5	Zmiana stanu rezerw	12	31	-18	-19

L.p.	Tytuł	Za okres 01.10. - 31.12.2014	Za okres 01.01. - 31.12.2014	Za okres 01.10. - 31.12.2013	Za okres 01.01. - 31.12.2013
6	Zmiana stanu zapasów	3 664	1 344	951	-3 099
7	Zmiana stanu należności	-7 406	-14 904	5 050	-2 879
8	Zmiana stanu zobowiązań, z wyjątkiem pożyczek i kredytów	-1 237	454	-1 029	2 489
9	Zmiana stanu pozostałych aktywów	4 071	2 098	-193	-1 565
10	Inne korekty	0	0	0	-65
8	Gotówka z działalności operacyjnej	10 380	21 462	8 720	16 930
1	Podatek dochodowy (zapłacony) / zwrócony	0	0	0	-11
IV	Przepływy pieniężne netto z działalności operacyjnej	10 380	21 462	8 720	16 919
B	DZIAŁALNOŚĆ INWESTYCYJNA				
I	Wpływy	58	12 015	1 347	6 958
1	Zbycie wartości niematerialnych oraz rzeczowych aktywów trwałych	58	11 821	1 271	6 614
2	Splata udzielonych pożyczek długoterminowych	0	194	76	344
II	Wydatki	1 777	36 056	1 900	3 308
1	Nabycie wartości niematerialnych oraz rzeczowych aktywów trwałych	709	30 158	1 889	3 241
2	Wydatki na aktywa finansowe	1 067	5 893	0	0
3	Inne wydatki inwestycyjne	1	5	11	67
III	Przepływy pieniężne netto z działalności inwestycyjnej	-1 719	-24 041	-553	3 650
C	DZIAŁALNOŚĆ FINANSOWA				
I	Wpływy	5 073	27 526	9 512	15 293
1	Wpływy netto z wydania udziałów (emisji akcji) i innych instrumentów kapitałowych oraz dopłat do kapitału	0	0	0	0
1	Kredyty i pożyczki	426	21 697	742	5 759
2	Zbycie akcji własnych	0	1 182	0	-
3	Inne wpływy finansowe (dotacje)	4 647	4 647	8 770	9 534
II	Wydatki	10 282	33 372	5 013	24 834
1	Nabycie udziałów (akcji) własnych	0	0	0	56
2	Splaty kredytów i pożyczek	6 785	13 948	1 374	3 910
3	Płatności zobowiązań z tytułu umów leasingu finansowego	2 231	13 827	2 701	16 739
4	Odsetki	1 266	4 282	938	4 129
5	Inne wydatki finansowe (częściowy zwrot zaliczki z dotacji)	0	1 315	0	0
C	Przepływy pieniężne netto z działalności finansowej	-5 209	-5 846	4 499	-9 541
D	Przepływy pieniężne netto razem	3 452	-8 425	12 666	11 028
E	Bilansowa zmiana stanu środków pieniężnych, w tym	3 801	-8 076	12 666	11 028
	- przepływy pieniężne netto w jednostce	3 452	-8 425	12 666	11 028
	- zmiana stanu środków pieniężnych z tytułu nabycia spółki zależnej	349	349	0	0
F	Środki pieniężne na początek okresu	1 071	12 948	282	1 920
G	Środki pieniężne na koniec okresu	4 872	4 872	12 948	12 948
	- w tym środki pieniężne o ograniczonej możliwości dysponowania	0	0	8 770	8 770

4.4. Skonsolidowane Sprawozdanie Zmian w Kapitale Własnym Grupy Kapitałowej Herkules za okres IV kwartału 2014 r.

Tytuł	Kapitał podstawowy	Akcje własne	Zyski zatrzymane	Kapitał zapasowy (nadwyżka ze sprzedaży akcji)	Zysk (strata) z lat ubiegłych	Zysk (strata) netto bieżącego okresu	Kapitał własny akcjonariuszy jednostki dominującej	Kapitał udziałowców niekontrolujących	Kapitał własny razem
-------	--------------------	--------------	------------------	--	-------------------------------	--------------------------------------	--	---------------------------------------	----------------------

trzy miesiące zakończone 31.12.2014 r.

Stan na dzień 01.10.2014	86 824	0	33 926	59 941	5 449	5 446	191 586	41	191 627
Nabycie akcji jednostek zależnych	0	0	0	0	0	0	0	-321	-321
Wynik okresu bieżącego	0	0	0	0	0	3 979	3 979	594	4 573
Razem zmniejszenia/zwiększenia	0	0	0	0	0	3 979	3 979	273	4 252
Stan na dzień 31.12.2014	86 824	0	33 926	59 941	5 449	9 425	195 565	314	195 879

dwanaście miesięcy zakończonych 31.12.2014 r.

Stan na dzień 01.10.2014	86 824	-554	30 056	59 941	5 638	3 681	185 586	42	185 628
Zbycie akcji własnych	0	554	0	0	0	0	554	0	554
Nabycie akcji jednostek zależnych	0	0	0	0	0	0	0	-321	-321
Wynik okresu ubiegłego	0	0	3 870	0	-189	-3 681	0	0	0
Wynik okresu bieżącego	0	0	0	0	0	9 425	9 425	593	10 018
Razem zmniejszenia/zwiększenia	0	554	3 870	0	-189	5 744	9 979	272	10 251
Stan na dzień 31.12.2014	86 824	0	33 926	59 941	5 449	9 425	195 565	314	195 879

trzy miesiące zakończone 31.12.2013 r.

Stan na dzień 01.10.2013	86 824	-554	30 056	59 941	5 638	3 981	185 886	42	185 928
Wynik okresu bieżącego	0	0	0	0	0	-300	-300	0	-300
Razem zmniejszenia/zwiększenia	0	0	0	0	0	-300	-300	0	-300
Stan na dzień 31.12.2013	86 824	-554	30 056	59 941	5 638	3 681	185 586	42	185 628

dwanaście miesięcy zakończonych 31.12.2013 r.

Stan na dzień 01.01.2013	86 824	-498	28 953	59 941	5 725	1 015	181 960	44	182 004
Wynik okresu ubiegłego	0	0	1 103	0	-87	-1 015	1	-1	0
Wynik okresu bieżącego	0	0	0	0	0	3 681	3 681	-1	3 680
Skup akcji własnych	0	-56	0	0	0	0	-56	0	-56
Razem zmniejszenia/zwiększenia	0	-56	1 103	0	-87	2 666	3 626	-2	3 624
Stan na dzień 31.12.2013	86 824	-554	30 056	59 941	5 638	3 681	185 586	42	185 628

4.5. Zmiany danych porównywalnych

W niniejszym sprawozdaniu finansowym dokonano zmiany prezentacji poniższych wartości:

Pozycja sprawozdania	Wartość ujawniona w danych porównywalnych w skonsolidowanym sprawozdaniu finansowym za IV kwartał 2014 r.	Wartość ujawniona w poprzednich skonsolidowanych sprawozdaniach okresowych	Korekta
Aktywa z tytułu podatku odroczonego na dzień 31.12.2013	0	16 681	-16 681
Rezerwy długoterminowe z tytułu odroczonego podatku dochodowego na dzień 31.12.2013	11 325	28 006	-16 681
Aktywa z tytułu podatku odroczonego na dzień 30.09.2013	0	17 314	-17 314
Rezerwy długoterminowe z tytułu odroczonego podatku dochodowego na dzień 30.09.2013	11 433	28 747	-17 314

5. Wyjaśnienie wybranych pozycji skonsolidowanego sprawozdania finansowego

5.1. Aktywa trwale przeznaczone do zbycia

Lp.	Należności krótkoterminowe	Stan na 31.12.2014	Stan na 30.09.2014	Stan na 31.12.2013	Stan na 30.09.2013
1	Nieruchomość gruntowa w Warszawie przy ul. Szlacheckiej	1 796	1 796	1 796	1 796
2	Nakłady inwestycyjne poniesione w związku z projektem zabudowy nieruchomości przy ul. Szlacheckiej w Warszawie	2 084	2 083	2 083	1 959
3	Nieruchomość gruntowa w Krynicy Górskiej	2 950	2 950	2 950	2 950
4	Nakłady inwestycyjne poniesione w związku z projektem zabudowy nieruchomości w Krynicy Górskiej	12 216	12 216	12 212	12 202
Razem		19 046	19 045	19 041	18 907

W pozycji aktywów przeznaczonych do sprzedaży skonsolidowanego sprawozdania finansowego ujęto kwotę nakładów na prace remontowo-budowlane w obiekcie w Krynicy będącym własnością spółki zależnej, a poniesionych przez spółkę dominującą w wartości 11 475 tys. zł, którą w jednostkowym sprawozdaniu finansowym wykazuje się w zapasach.

5.2. Informacja o odpisach aktualizujących wartość zapasów i odwróceniu odpisów z tego tytułu

W okresie objętym niniejszym sprawozdaniem oraz w okresach objętych danymi porównywalnymi nie występowały pozycje odpisów aktualizujących wartość zapasów oraz nie zaistniała konieczność ich tworzenia.

5.3. Należności krótkoterminowe

Lp.	Należności krótkoterminowe	Stan na 31.12.2014	Stan na 30.09.2014	Stan na 31.12.2013	Stan na 30.09.2013
1	z tytułu dostaw i usług	35 473	28 173	20 695	27 386
2	przekazane zaliczki na dostawy	0	0	0	0
3	z tytułu podatków, dotacji, ceł, ubezpieczeń oraz innych świadczeń	141	207	1	42
-	w tym: z tytułu podatku dochodowego	0	0	0	11
4	inne	2 279	746	932	524
-	należności od pracowników	90	208	16	177
-	z tytułu wyceny projektów w toku	1 563	0	0	0
-	pozostałe	626	538	916	347
Należności z tytułu dostaw i usług oraz pozostałe należności, razem		37 893	29 126	21 628	27 952

5.4. Informacja o odpisach aktualizujących z tytułu utraty wartości aktywów finansowych, rzeczowych aktywów trwałych, wartości niematerialnych lub innych aktywów oraz o odwróceniu takich odpisów

Lp.	Treść	Stan na 31.12.2014	Stan na 30.09.2014	Stan na 31.12.2013	Stan na 30.09.2013
1	Odpisy aktualizujące wartość należności z tytułu dostaw i usług				
a	stan na początek roku	3 196	3 196	2 469	2 469
b	zwiększenia	190	139	1 547	222
c	zmniejszenia	181	173	820	215
d	stan na koniec okresu	3 205	3 162	3 196	2 476

W okresie objętym niniejszym sprawozdaniem oraz w okresach objętych danymi porównywalnymi nie występowały pozycje odpisów aktualizujących wartość innych grup aktywów poza wyżej wskazanymi oraz nie zaistniała konieczność ich tworzenia.

5.5. Aktywa i rezerwy z tytułu odroczonego podatku dochodowego

Lp.	Treść	Stan na 31.12.2014	Stan na 30.09.2014	Stan na 31.12.2013	Stan na 30.09.2013
1	Aktywa z tytułu odroczonego podatku dochodowego				
a	stan na początek roku	16 681	16 681	19 421	19 421
b	zwiększenia	2 617	2 152	402	211
-	w tym z nabycia jednostek zależnych	618			
c	zmniejszenia	4 488	3 452	3 142	2 318
d	stan na koniec okresu	14 810	15 381	16 681	17 314

Lp.	Treść	Stan na 31.12.2014	Stan na 30.09.2014	Stan na 31.12.2013	Stan na 30.09.2013
2	Rezerwy z tytułu odroczonego podatku dochodowego				
a	stan na początek roku	28 006	28 006	29 882	29 882
b	zwiększenia	830	282	27	32
-	w tym z nabycia jednostek zależnych	356	0	0	0
c	zmniejszenia	683	51	1 903	1 167
d	stan na koniec okresu	28 153	28 237	28 006	28 747
3	Aktywa z tytułu odroczonego podatku dochodowego	14 810	15 381	16 681	17 314
4	Rezerwy z tytułu odroczonego podatku dochodowego	28 153	28 237	28 006	28 747
5	Aktywa netto z tytułu odroczonego podatku dochodowego	0	0	0	0
6	Rezerwy netto z tytułu odroczonego podatku dochodowego	13 343	12 856	11 325	11 433

5.6. Informacje o utworzeniu, zwiększeniu, wykorzystaniu i rozwiązaniu rezerw

Lp.	Treść	2014-01-01	utworzenie	zwiększenie	wykorzystanie	rozwiązanie	2014-12-31
1	Rezerwa na świadczenia emerytalne i podobne	100	0	31	0	0	131
	Razem rezerwy	100	0	31	0	0	131

Lp.	Treść	2014-01-01	utworzenie	zwiększenie	wykorzystanie	rozwiązanie	2014-09-30
1	Rezerwa na świadczenia emerytalne i podobne	100	0	19	0	0	119
	Razem rezerwy	100	0	19	0	0	119

Lp.	Treść	2013-01-01	utworzenie	zwiększenie	wykorzystanie	rozwiązanie	2013-12-31
1	Rezerwa na świadczenia emerytalne i podobne	119	0	0	0	19	100
	Razem rezerwy	119	0	0	0	19	100

Lp.	Treść	2013-01-01	utworzenie	zwiększenie	wykorzystanie	rozwiązanie	2013-09-30
1	Rezerwa na świadczenia emerytalne i podobne	119	0	5	0	6	118
	Razem rezerwy	119	0	5	0	6	118

5.7. Zobowiązania z tytułu dostaw i usług oraz pozostałe zobowiązania

Lp.	Zobowiązania z tytułu dostaw i usług oraz pozostałe zobowiązania	Stan na 31.12.2014	Stan na 30.09.2014	Stan na 31.12.2013	Stan na 30.09.2013
1	z tytułu dostaw i usług	17 562	13 266	11 989	13 588
2	z tytułu podatków, dotacji, ceł, ubezpieczeń oraz innych świadczeń	2 133	1 046	1 614	1 387
-	w tym: z tytułu podatku dochodowego	49	0	11	0
3	pozostałe	6 140	7 267	2 937	2 572
-	zaliczki otrzymane na dostawy	0		0	0
-	z tytułu wynagrodzeń	2 464	2 199	1 486	1 410
-	ZFŚS	26	41	49	53
-	z tytułu wyceny projektów w toku	60	0	0	0
-	pozostałe zobowiązania	3 590	5 027	1 402	1 109
Zobowiązania z tytułu dostaw i usług oraz pozostałe zobowiązania, razem		25 835	21 579	16 540	17 547

5.8. Oprocentowane kredyty bankowe i pożyczki

Poniżej przedstawiono wykaz zadłużenia z tytułu kredytów i pożyczek na dzień bilansowy 31 grudnia 2014 r. i na poszczególne dni bilansowe danych porównywalnych.

Lp.	Należności krótkoterminowe	Stan na 31.12.2014	Stan na 30.09.2014	Stan na 31.12.2013	Stan na 30.09.2013
1	Zobowiązania długoterminowe z tytułu kredytów bankowych i pożyczek	36 626	31 312	22 886	25 415
2	Zobowiązania krótkoterminowe z tytułu kredytów bankowych i pożyczek	23 593	26 031	20 093	18 162
Razem		60 219	57 343	42 979	43 577

Poniżej przedstawiono wykaz kredytów i pożyczek otwartych w spółkach Grupy Kapitałowej na dzień bilansowy 31 grudnia 2014 r. w podziale na poszczególne umowy o finansowanie.

Zawarte przez Herkules S.A. umowy o charakterze finansowania bieżącego:

Nazwa banku	rodzaj zobowiązania	waluta kredytu	kwota pozyskana [PLN]	kwota pozostała do spłaty [PLN]	Oprocentowanie*	Data przyznania	Termin spłaty	Zabezpieczenie
BPS	limit zadłużenia	PLN	3 500	3 409	WIBOR 1M + marża banku	26.09.2012	25.09.2015	hipoteka i zastaw rejestrowy na składnikach majątku trwałego
Bank Zachodni WBK	limit zadłużenia	PLN	7 300	6 467	WIBOR 1M + marża banku	26.08.2010	31.07.2015	hipoteka i zastaw rejestrowy na składnikach majątku trwałego
Bank Zachodni WBK	kredyt rewolwingowy	PLN	8 000	2 798	WIBOR 1M + marża banku	26.08.2010	31.03.2015	hipoteka i zastaw rejestrowy na składnikach majątku trwałego
Razem			18 800	12 674				

Zawarte przez Herkules S.A. umowy o charakterze finansowania inwestycyjnego:

Nazwa banku	rodzaj zobowiązania	waluta kredytu	kwota pozyskana [PLN]	kwota pozostała do spłaty [PLN]	Oprocentowanie*	Data przyznania	Termin spłaty	Zabezpieczenie
BPS	kredyt inwestycyjny	PLN	11 800	4 164	WIBOR 1M + marża banku	25.02.2009	31.12.2018	zastaw rejestrowy na składnikach majątku trwałego
BPS	kredyt inwestycyjny	PLN	18 846	7 029	WIBOR 1M + marża banku	18.06.2009	31.03.2019	zastaw rejestrowy na składnikach majątku trwałego, przelew wierzytelności z 2 umów handlowych
BPS	kredyt inwestycyjny	PLN	2 735	1 466	WIBOR 3M + marża banku	24.04.2012	30.03.2018	zastaw rejestrowy na składnikach majątku trwałego
BPS	kredyt inwestycyjny	PLN	4 980	3 851	WIBOR 3M + marża banku	26.09.2012	29.12.2017	zastaw rejestrowy na składnikach majątku trwałego
Bank Zachodni WBK	kredyt inwestycyjny	PLN	5 828	1 553	WIBOR 1M + marża banku	26.08.2010	22.07.2016	zastaw rejestrowy na składnikach majątku trwałego
Deutsche Bank PBC	kredyt inwestycyjny	PLN	4 675	3 457	WIBOR 1M + marża banku	17.04.2012	30.04.2022	hipoteka na nieruchomości
SG Equipment Leasing Polska	pożyczka	PLN	203	105	WIBOR 1M + marża finansującego	22.01.2014	05.02.2015	zastaw rejestrowy na składnikach majątku trwałego
SG Equipment Leasing Polska	pożyczka	PLN	842	721	WIBOR 1M + marża finansującego	27.02.2014	01.03.2018	zastaw rejestrowy na składnikach majątku trwałego
SG Equipment Leasing Polska	pożyczka	PLN	659	570	WIBOR 1M + marża finansującego	16.06.2014	25.04.2018	zastaw rejestrowy na składnikach majątku trwałego
M Leasing	pożyczka	PLN	15 210	11 518	WIBOR 1M + marża finansującego	10.06.2014	30.09.2019	zastaw rejestrowy na składnikach majątku trwałego
Siemens Finance	pożyczka	PLN	463	421	WIBOR 1M + marża finansującego	01.07.2014	15.06.2019	zastaw rejestrowy na składnikach majątku trwałego
Siemens Finance	pożyczka	PLN	544	504	WIBOR 1M + marża finansującego	08.07.2014	15.07.2019	zastaw rejestrowy na składnikach majątku trwałego
SG Equipment Leasing Polska	pożyczka	PLN	759	692	WIBOR 1M + marża finansującego	30.06.2014	05.06.2019	zastaw rejestrowy na składnikach majątku trwałego
SG Equipment Leasing Polska	pożyczka	PLN	196	116	WIBOR 1M + marża finansującego	18.07.2014	25.07.2015	zastaw rejestrowy na składnikach majątku trwałego
Razem			67 740	36 167				

Zawarte przez Gastel Prefabrykacja S.A. umowy o charakterze finansowania bieżącego:

Nazwa banku	rodzaj zobowiązania	waluta kredytu	kwota pozyskana [PLN]	kwota pozostała do spłaty [PLN]	Oprocentowanie*	Data przyznania	Termin spłaty	Zabezpieczenie
Getin Noble Bank	limit zadłużenia	PLN	2 000	1 835	WIBOR 1M + marża finansującego	28.08.2014	27.08.2015	zastaw rejestrowy na zapasach, zastaw rejestrowy na niektórych składnikach majątku Herkules S.A., poręczenie Herkules S.A.
Razem			2 000	1 835				

Zawarte przez Gastel Prefabrykacja S.A. umowy o charakterze finansowania inwestycyjnego:

Nazwa banku	rodzaj zobowiązania	waluta kredytu	kwota pozyskana [PLN]	kwota pozostała do spłaty [PLN]	Oprocentowanie*	Data przyznania	Termin spłaty	Zabezpieczenie
Getin Noble Bank	kredyt inwestycyjny	PLN	589	566	WIBOR 3M + marża banku	28.08.2014	27.08.2020	zastaw rejestrowy na zapasach, zastaw rejestrowy na niektórych składnikach majątku Herkules S.A., poręczenie Herkules S.A.
Razem			589	566				

Zawarte przez Viatron S.A. umowy o charakterze finansowania bieżącego:

Nazwa banku	rodzaj zobowiązania	waluta kredytu	kwota pozyskana [PLN]	kwota pozostała do spłaty [PLN]	Oprocentowanie*	Data przyznania	Termin spłaty	Zabezpieczenie
Bank Zachodni WBK	limit zadłużenia	PLN	200	0	WIBOR 1M + marża finansującego	27.05.2014	25.05.2015	weksel in blanco, gwarancja BGK
Razem			200	0				

Zawarte przez Viatron S.A. umowy o charakterze finansowania inwestycyjnego:

Nazwa banku	rodzaj zobowiązania	waluta kredytu	kwota pozyskana [PLN]	kwota pozostała do spłaty [PLN]	Oprocentowanie*	Data przyznania	Termin spłaty	Zabezpieczenie
De Lage Landen Leasing Polska	pożyczka	EUR	18 680	8 819	EURIBOR 3M + marża finansującego	16.08.2010	15.03.2017	przewłaszczenie finansowanych przedmiotów, poręczenie Skystone Capital S.A.
De Lage Landen Leasing Polska	pożyczka	EUR	767	158	EURIBOR 3M + marża finansującego	23.11.2011	15.03.2017	przewłaszczenie finansowanych przedmiotów, poręczenie Skystone Capital S.A.
Razem			19 447	8 977				

*- marża instytucji finansujących nie odbiega poziomem od wartości występujących na rynku i zawiera się w przedziale od 1,8% do 4,5%

5.9. Zobowiązania leasingowe

Poniżej przedstawiono wykaz zadłużenia z tytułu leasingu na dzień bilansowy 31 grudnia 2014 r. i na poszczególne dni bilansowe danych porównywalnych.

Lp.	Treść	2014-12-31	2014-09-30	2013-12-31	2013-09-30
1	Zobowiązania długoterminowe z tytułu leasingu finansowego	31 163	32 620	22 622	25 355
2	Zobowiązania krótkoterminowe z tytułu leasingu finansowego	8 680	9 068	10 820	10 823
Razem		39 843	41 688	33 442	36 178

Poniżej przedstawiono wykaz zadłużenia z tytułu leasingu na dzień bilansowy 31 grudnia 2014 r. i poszczególne dni bilansowe danych porównywalnych w podziale na przedsiębiorstwa finansujące:

Lp.	Finansujący	2014-12-31	2014-09-30	2013-12-31	2013-09-30
2	BZ WBK Leasing	1 264	1 389	1 988	2 182
3	Carefleet	388	296	0	0
4	Deutsche Leasing Polska	0	0	613	792
5	DNB Nord Leasing	0	0	0	162
6	ING Lease (Polska)	1 659	1 845	3 205	3 473
8	Millennium Leasing	16 889	17 865	15 381	16 357
9	MLeasing	0	0	580	822
10	Pekao Leasing	0	0	16	52
11	SG Equipment Leasing Polska	1 870	2 112	2 031	2 368
12	Siemens Finance	17 688	18 181	9 628	9 970
13	Toyota Leasing Polska	85	0	0	0
Razem		39 843	41 688	33 442	36 178

5.10. Zmiany zobowiązań i aktywów warunkowych w okresie od zakończenia ostatniego roku obrotowego.

Aktywa warunkowe (wykazywane bilansowo):

Lp.	Treść	zmiana	2014-12-31	2013-12-31
1	Roszczenia z tytułu należności dochodzonych na drodze sądowej	-85	2 052	2 137
Razem		-85	2 052	2 137

Zobowiązania warunkowe (wykazywane bilansowo):

Lp.	Treść	zmiana	2014-12-31	2013-12-31
1	Zobowiązania długoterminowe z tytułu leasingu finansowego zabezpieczone wekslami	8 541	31 163	22 622
2	Zobowiązania krótkoterminowe z tytułu leasingu finansowego zabezpieczone wekslami	-2 140	8 680	10 820
Razem		6 401	39 843	33 442

Lp.	Treść	zmiana	2014-12-31	2013-12-31
1	Zobowiązania długoterminowe z tytułu kredytów bankowych zabezpieczone wekslami	15 751	35 585	19 834
2	Zobowiązania krótkoterminowe z tytułu kredytów bankowych zabezpieczone wekslami	3 933	11 415	7 482
Razem		19 684	47 000	27 316

Należności i zobowiązania warunkowe (pozabilansowe):

Lp.	Treść	zmiana	2014-12-31	2013-12-31
1	Zobowiązania warunkowe z tytułu gwarancji i poręczeń	1 444	9 345	7 901
Razem		1 444	9 345	7 901

Na kwotę 9 345 tys. zł powyżej wykazaną z tytułu gwarancji i poręczeń na dzień 31 grudnia 2014 r. składają się następujące pozycje:

- weksle wystawiona przez Herkules S.A. na poczet zobowiązań handlowych (w wartości zobowiązania na dzień bilansowy):

Lp.	Rodzaj zobowiązania	Benficyjent	Data otwarcia	Data wygaśnięcia	Kwota zobowiązania
1	weksel in blanco na zabezpieczenie zapłaty zobowiązań handlowych	Pol-Oil Corporation Sp. z o.o.	2010-10-12	bezterminowo	10
2	weksel in blanco na zabezpieczenie zapłaty zobowiązań handlowych	PKN Orlen S.A.	2013-03-15	bezterminowo	328
3	weksel in blanco na zabezpieczenie zapłaty zobowiązań handlowych	Inter Cars S.A.	2013-03-28	bezterminowo	27
Razem					365

- gwarancje bankowe dotyczące zawartych przez Herkules S.A. kontraktów:

Lp.	Rodzaj zobowiązania	Benficyjent	Data otwarcia	Data wygaśnięcia	Kwota zobowiązania
1	gwarancja usunięcia wad i usterek	Alcatel-Lucent Polska Sp. z o.o.bz	2012-02-29	2018-02-04	300
2	gwarancja dobrego wykonania kontraktu	Polkomtel SA	2012-04-25	2016-04-27	400
3	gwarancja dobrego wykonania kontraktu	EmiTel Sp. z o.o.	2012-06-18	2017-07-31	10
4	gwarancja dobrego wykonania kontraktu	Torpol S.A.	2012-09-10	2016-06-30	68
5	gwarancja dobrego wykonania kontraktu	T-Mobile Polska S.A.	2012-10-25	2015-10-24	650
6	gwarancja usunięcia wad i usterek	PGE Dystrybucja S.A.	2013-01-15	2015-12-31	4
7	gwarancja usunięcia wad i usterek	PGE Dystrybucja S.A.	2013-05-31	2016-05-14	7
8	gwarancja dobrego wykonania kontraktu	EmiTel Sp. z o.o.	2014-01-10	2016-01-09	7
9	gwarancja dobrego wykonania kontraktu	Elektromontaż - Poznań S.A.	2014-10-01	2018-09-30	20
10	gwarancja dobrego wykonania kontraktu	Polkomtel Sp. z o.o.	2014-09-25	2016-09-23	1 600
11	gwarancja dobrego wykonania kontraktu	PTK Centertel Sp. z o.o.	2014-09-25	2015-09-23	150
12	gwarancja zapłaty wadium	Polska Agencja Żeglugi Powietrznej	2015-01-08	2015-02-08	150
13	gwarancja dobrego wykonania kontraktu (za Gastel Prefabrykacja S.A.)	Sprint S.A.	2014-12-12	2015-11-30	799
Razem					4 165

- poręczenia przez Herkules S.A. spłaty zobowiązań spółki zależnej Gastel Prefabrykacja S.A.:

Lp.	Rodzaj zobowiązania	Benficyjent	Data otwarcia	Data wygaśnięcia	Kwota zobowiązania
1	poręczenie zapłaty zobowiązań handlowych za Gastel Prefabrykacja S.A.	Energa-Operator Logistyka Sp. z o.o.	2013-05-20	bezterminowo	278
2	poręczenie spłaty zobowiązania leasingowego za Gastel Prefabrykacja	SG Equipment Leasing Polska Sp. z o.o.	2014-05-31	2019-05-31	718
3	poręczenie spłaty zobowiązania leasingowego za Gastel Prefabrykacja	SG Equipment Leasing Polska Sp. z o.o.	2014-02-13	2019-02-15	128
4	przystąpienie do długu (poręczenie za Gastel Prefabrykacja)	Getin Noble Bank S.A.	2014-08-28	2015-08-27	3 000
5	przystąpienie do długu (poręczenie za Gastel Prefabrykacja)	Getin Noble Bank S.A.	2014-08-28	2020-08-27	566
6	poręczenie zapłaty zobowiązań handlowych za Gastel Prefabrykacja S.A.	Tractel Sp. z o.o.	2014-10-21	2015-12-31	125
Razem					4 815

III. DODATKOWE DANE OBJAŚNIAJĄCE

1. Segmenty operacyjne.

Lp.	Treść	od 01.01.2014 do 31.12.2014					
		Razem	Dźwigi	Telekomunikacja	Produkcja	Transport	Inne
1	Przychody ze sprzedaży	124 012	78 603	17 787	19 057	8 113	452
2	Koszty działalności operacyjnej wg segmentów	102 565	57 807	16 326	18 480	9 675	277
3	Wynik segmentu	21 447	20 796	1 461	577	-1 562	175
7	Nieprzypisane koszty zarządu	-7 267					
8	Pozostałe przychody / koszty operacyjne	2 373					
11	Przychody / koszty finansowe	-4 206					
12	Zysk (brutto) z działalności gospodarczej	12 347					
13	Podatek dochodowy nieprzypisany segmentom	2 329					
14	Zysk/strata udziałowców mniejszościowych	593					
15	Zysk/strata netto akcjonariuszy jednostki dominującej	9 425					

Lp.	Treść	od 01.01.2013 do 31.12.2013					
		Razem	Dźwigi	Telekomunikacja	Produkcja	Transport	Inne
1	Przychody ze sprzedaży	100 020	58 809	16 927	12 265	11 701	318
2	Koszty działalności operacyjnej wg segmentów	85 523	47 425	15 673	12 331	9 922	172
3	Wynik segmentu	14 497	11 384	1 254	-66	1 779	146
7	Nieprzypisane koszty zarządu	-6 428					
8	Pozostałe przychody / koszty operacyjne	1 093					
11	Przychody / koszty finansowe	-4 596					
12	Zysk (brutto) z działalności gospodarczej	4 566					
13	Podatek dochodowy nieprzypisany segmentom	886					
14	Zysk/strata udziałowców mniejszościowych	-1					
15	Zysk/strata netto akcjonariuszy jednostki dominującej	3 681					

2. Czynniki i zdarzenia mające wpływ na osiągnięte przez Grupę Kapitałową wyniki finansowe w okresie objętym sprawozdaniem.

Poniżej zaprezentowano dynamikę pozycji bilansowych na dzień 31 grudnia 2014 i 31 grudnia 2013 r.

Lp.	Aktywa	Stan na 31.12.2014	Stan na 31.12.2013	Zmiana warto- ściowa 31.12.2014 / 31.12.2013	Zmiana procen- towa 31.12.2014 / 31.12.2013
I.	AKTYWA TRWAŁE (długoterminowe)	307 862	257 874	49 988	19%
1	Wartości niematerialne	1 346	1 382	(36)	-3%
2	Rzeczowe aktywa trwałe	287 689	241 362	46 327	19%
3	Zaliczki na rzeczowe aktywa trwałe	83	1 732	(1 649)	-95%
4	Wartość firmy	17 604	12 713	4 891	38%
5	Pozostałe aktywa finansowe - udzielone pożyczki	0	0	0	
6	Aktywa z tytułu odroczonego podatku dochodowego	0	0	0	
7	Rozliczenia międzyokresowe długoterminowe	1 140	685	455	66%
II	AKTYWA PRZEZNACZONE DO ZBYCIA	19 046	19 041	5	0%
III	AKTYWA OBROTOWE	53 574	43 688	9 886	23%
1	Zapasy	4 996	6 588	(1 592)	-24%
2	Należności z tytułu dostaw i usług oraz pozostałe na- leżności, w tym:	37 893	21 628	16 265	75%
-	z tytułu podatku dochodowego	0	0	0	
-	z tytułu wyceny projektów w toku	1 563	0	1 563	
3	Aktywa finansowe przeznaczone do obrotu	0	0	0	
4	Pozostałe aktywa finansowe	3 921	188	3 733	1986%
5	Środki pieniężne i inne ekwiwalenty	4 872	12 948	(8 076)	-62%
6	Rozliczenia międzyokresowe kosztów	1 892	2 336	(444)	-19%
	AKTYWA RAZEM	380 482	320 603	59 879	19%

W analizie wszystkich najważniejszych pozycji skonsolidowanych aktywów zwraca uwagę ich przyrost w relacji do końca 2013 r. o ok. 20%. Jest to przede wszystkim efekt dynamicznego rozwoju działalności w spółce Gastel Prefabrykacja S.A. oraz wpływ konsolidowania od 1 października br. danych finansowych spółki Viatron S.A. Poza powyższymi czynnikami znaczenie miał również prowadzony w 2014 r. w Herkules S.A. proces inwestycyjny zwiększający wartość majątku trwałego oraz zdecydowanie wyższa niż w poprzednich latach aktywność operacyjna tej spółki.

Lp.	Pasywa	Stan na 31.12.2014	Stan na 31.12.2013	Zmiana warto- ściowa 31.12.2014 / 31.12.2013	Zmiana procen- towa 31.12.2014 / 31.12.2013
I	KAPITAŁ WŁASNY	195 879	185 628	10 251	6%
A	KAPITAŁ JEDNOSTKI DOMINUJĄCEJ	195 565	185 586	9 979	5%
1	Kapitał podstawowy	86 824	86 824	0	0%
2	Akcje Własne	0	(554)	554	-100%
3	Zyski zatrzymane	33 926	30 056	3 870	13%
4	Kapitał zapasowy (nadwyżka ze sprzedaży akcji)	59 941	59 941	0	0%
5	Zysk (strata) z lat ubiegłych	5 449	5 638	(189)	-3%
6	Zysk (strata) netto bieżącego okresu	9 425	3 681	5 744	156%
B	KAPITAŁ UDZIAŁOWCÓW NIEKONTROLUJĄCYCH	314	42	272	648%

Lp.	Pasywa	Stan na 31.12.2014	Stan na 31.12.2013	Zmiana warto- ściowa 31.12.2014 / 31.12.2013	Zmiana procen- towa 31.12.2014 / 31.12.2013
II	ZOBOWIĄZANIA DŁUGOTERMINOWE	123 057	76 717	46 340	60%
1	Rezerwa z tytułu odroczonego podatku dochodowego	13 343	11 325	2 018	18%
2	Rezerwa na świadczenia emerytalne i podobne	119	84	35	42%
3	Kredyty i pożyczki	36 626	22 886	13 740	60%
4	Zobowiązania z tytułu leasingu finansowego	31 163	22 622	8 541	38%
5	Rozliczenia międzyokresowe przychodów	41 806	19 800	22 006	111%
6	Inne zobowiązania długoterminowe	0	0	0	
III	ZOBOWIĄZANIA KRÓTKOTERMINOWE	61 546	58 258	3 288	6%
1	Kredyty i pożyczki	23 593	20 093	3 500	17%
2	Zobowiązania z tytułu leasingu finansowego	8 680	10 820	(2 140)	-20%
3	Rezerwa na świadczenia emerytalne i podobne	12	16	(4)	-25%
4	Rozliczenia międzyokresowe bierne	66	39	27	69%
5	Zobowiązania z tytułu dostaw i usług oraz pozostałe zobowiązania, w tym:	25 835	16 540	9 295	56%
-	z tytułu podatku dochodowego	49	0	49	
-	z tytułu wyceny projektów w toku	60	0	60	
6	Zobowiązania z tytułu zaliczek dot. projektów dotacyj- nych	0	8 770	(8 770)	-100%
7	Rozliczenia międzyokresowe przychodów	3 360	1 980	1 380	70%
	PASYWA RAZEM	380 482	320 603	59 879	19%

W analizie pasywów zwraca uwagę wzrost długoterminowych zobowiązań tytułu kredytu i leasingu. Przyrost tych pozycji jest ściśle związany z prowadzonym w 2014 r. procesem inwestycyjnym dotyczącym przede wszystkim projektu „2 turbiny w 72 godziny – Innowacyjna usługa kompleksowego wznoszenia elektrowni wiatrowych”, który jest częściowo finansowany dotacją z funduszy UE. Potwierdza to także przyrost krótkoterminowego długu kredytowo – pożyczkowego. Dodatkowym czynnikiem jest skonsolidowanie długu finansowego spółki Viatron, którym finansowane były częściowo inwestycje związane z realizacją projektu innowacyjnego dotowane przez fundusze UE.

Poniżej zaprezentowano pionową analizę struktury pozycji bilansowych.

Lp.	Aktywa	Stan na 31.12.2014		Stan na 31.12.2013	
		dane liczbowe	udział w sumie bilansowej	dane liczbowe	udział w sumie bilansowej
I.	AKTYWA TRWAŁE (długoterminowe)	307 862	81%	257 874	80%
1.	Wartości niematerialne	1 346	0%	1 382	0%
2.	Rzeczowe aktywa trwałe	287 689	76%	241 362	75%
3.	Wartość firmy	17 604	5%	12 713	4%
4.	Pozostałe aktywa długoterminowe	1 223	0%	2 417	1%
II	AKTYWA PRZEZNACZONE DO ZBYCIA	19 046	5%	19 041	6%
III	AKTYWA OBROTOWE	53 574	14%	43 688	14%
1.	Zapasy	4 996	1%	6 588	2%
2.	Należności z tytułu dostaw i usług oraz pozostałe na- leżności	37 893	10%	21 628	7%
3.	Pozostałe aktywa krótkoterminowe	8 793	2%	13 136	4%
4.	Rozliczenia międzyokresowe kosztów	1 892	0%	2 336	1%
	AKTYWA RAZEM	380 482	100%	320 603	100%

Lp.	Pasywa	Stan na 31.12.2014		Stan na 31.12.2013	
		dane liczbowe	udział w sumie bilansowej	dane liczbowe	udział w sumie bilansowej
I	KAPITAŁ WŁASNY	195 879	51%	185 628	58%
A	KAPITAŁ JEDNOSTKI DOMINUJĄCEJ	195 565	51%	185 586	58%
1	Kapitał podstawowy	86 824	23%	86 824	27%
2	Akcje Własne	0	0%	(554)	0%
3	Zyski zatrzymane	33 926	9%	30 056	9%
4	Kapitał zapasowy (nadwyżka ze sprzedaży akcji)	59 941	16%	59 941	19%
5	Zysk (strata) z lat ubiegłych	5 449	1%	5 638	2%
6	Zysk (strata) netto bieżącego okresu	9 425	2%	3 681	1%
B	KAPITAŁ UDZIAŁOWCÓW NIEKONTROLUJĄCYCH	314	0%	42	0%
II	ZOBOWIĄZANIA DŁUGOTERMINOWE	123 057	32%	76 717	24%
1	Rezerwy długoterminowe	13 462	4%	11 409	4%
2	Kredyty i pożyczki oraz zobowiązania z tytułu leasingu finansowego	67 789	18%	45 508	14%
3	Pozostałe zobowiązania długoterminowe	41 806	11%	19 800	6%
III	ZOBOWIĄZANIA KRÓTKOTERMINOWE	61 546	16%	58 258	18%
1	Kredyty i pożyczki oraz zobowiązania z tytułu leasingu finansowego	32 273	8%	30 913	10%
2	Zobowiązania z tytułu dostaw i usług oraz pozostałe zobowiązania	25 835	7%	16 540	5%
3	Zobowiązania z tytułu zaliczek dot. projektów dotacyjnych	0	0%	0	0%
4	Rezerwy krótkoterminowe i rozliczenia międzyokresowe przychodów	3 438	1%	10 805	3%
	PASYWA RAZEM	380 482	100%	320 603	100%

Poniżej przedstawiono wartości wynikowe uzyskane w czwartym kwartale 2014 r. w relacji do odpowiednich wartości uzyskanych w czwartym kwartale 2013 r.

Lp.	Pozycje	Za okres 01.10. - 31.12.2014	Za okres 01.10. - 31.12.2013	Zmiana wartościowa IV Q 2014 / IV Q 2013	Zmiana procentowa IV Q 2014 / IV Q 2013
A	Przychody ze sprzedaży	45 774	26 198	19 576	75%
I	Sprzedaż towarów	691	558	133	24%
II	Sprzedaż produktów	45 083	25 640	19 443	76%
B	Koszty działalności operacyjnej	40 003	24 793	15 210	61%
I	Amortyzacja	4 611	3 595	1 016	28%
C	Zysk (strata) ze sprzedaży	5 771	1 405	4 366	311%
D	Pozostałe przychody operacyjne	1 265	653	612	94%
E	Pozostałe koszty operacyjne	286	1 406	(1 120)	-80%
F	Zysk (strata) z działalności operacyjnej	6 750	652	6 098	935%
G	Przychody finansowe	95	17	78	459%
H	Koszty finansowe	1 474	1 055	419	40%
I	Zysk (strata) brutto	5 371	(386)	5 757	1491%
J	Podatek dochodowy	798	(86)	884	1028%
K	Zysk (strata) netto z działalności kontynuowanej	4 573	(300)	4 873	1624%

W porównaniu obu okresów zwraca uwagę sprzedaż w IV kwartale 2014 r. wyższa o 75% (różnica o blisko 20 mln zł). Różnica ta w niewielkim stopniu wynika z faktu konsolidowania wyników nowej spółki w Grupie (wpływ przychodów Viatron S.A. to niespełna 4 mln zł) i jest obrazem osiągnięć operacyjnych Herkules S.A. i Gastel Prefabrykacja S.A. w minionym okresie.

Pozycje	Za okres 01.10. - 31.12.2014	Za okres 01.10. - 31.12.2013	Zmiana procentowa IV Q 2014 / IV Q 2013
Przychody ze sprzedaży (za IV kwartał)	45 774	26 198	+75%

Zdecydowanie wyższa w minionym kwartale jest rentowność sprzedaży - przyrost kosztów działalności operacyjnej to jedynie 61%. Efektem jest zysk na sprzedaży wyższy o 311% w IV kwartale 2014 r. w porównaniu z analogicznym okresem 2013 r. Podsumowanie działalności Grupy w obu porównywanych kwartałach przynosi skonsolidowany zysk brutto 5,4 mln zł, tj. więcej o blisko 1500% oraz skonsolidowany zysk netto prawie 4,6 mln zł, czyli o ponad 1600% więcej.

Pozycje	Za okres 01.10. - 31.12.2014	Za okres 01.10. - 31.12.2013	Zmiana procentowa IV Q 2014 / IV Q 2013
Zysk netto (za IV kwartał)	4 573	(300)	+1 624%

Poniżej zaprezentowano porównanie skonsolidowanych danych wynikowych osiągniętych w rocznych okresach obrotowych.

Lp.	Pozycje	Za okres 01.01. - 31.12.2014	Za okres 01.01. - 31.12.2013	Zmiana wartościowa 2014 / 2013	Zmiana procentowa 2014 / 2013
A	Przychody ze sprzedaży	124 012	100 020	23 992	24%
I	Sprzedaż towarów	1 622	1 217	405	33%
II	Sprzedaż produktów	122 390	98 803	23 587	24%
B	Koszty działalności operacyjnej	109 832	91 951	17 881	19%
I	Amortyzacja	16 344	14 143	2 201	16%
C	Zysk (strata) ze sprzedaży	14 180	8 069	6 111	76%
D	Pozostałe przychody operacyjne	4 593	3 105	1 488	48%
E	Pozostałe koszty operacyjne	2 220	2 012	208	10%
F	Zysk (strata) z działalności operacyjnej	16 553	9 162	7 391	81%
G	Przychody finansowe	838	168	670	399%
H	Koszty finansowe	5 044	4 764	280	6%
I	Zysk (strata) brutto	12 347	4 566	7 781	170%
J	Podatek dochodowy	2 329	886	1 443	163%
K	Zysk (strata) netto z działalności kontynuowanej	10 018	3 680	6 338	172%

W ujęciu rocznym przychody ze sprzedaży w 2014 r. były wyższe o 24% o wartości uzyskanej w 2013 r. Jak wspomniano wyżej, wpływ rozpoczęcia konsolidacji danych spółki Viatron S.A. w IV kwartale 2014 r. nie ma dla tego obrazu decydującego znaczenia.

Pozycje	Za okres 2014 r.	Za okres 2013 r.	Zmiana procentowa 2014 / 2013
Przychody ze sprzedaży (rocznie)	124 012	100 020	+24%

Koszty działalności operacyjnej wzrosły w tym samym okresie o jedynie 19%, co jest obrazem rosnącej rentowności działalności podstawowej Grupy. Zwiększona aktywność sprzedażowa i niższe koszty jej realizacji przyniosły przyrost wyniku na sprzedaży o 76% (14 mln zł w 2014 r w relacji do 8 mln zł w 2013 r.)

Pozycje	Za okres 2014 r.	Za okres 2013 r.	Zmiana procentowa 2014 / 2013
Zysk na sprzedaży (rocznie)	14 180	8 069	+76%

Po uwzględnieniu korzystnych efektów pozostałej działalności operacyjnej EBIT w 2014 r. wyniósł ponad 16,5 mln zł, co stanowi wartość wyższą od osiągniętej w 2013 r. o 81%. Pozytywne efekty niskich stóp procentowych oraz ściślejszej kontroli stanu zadłużenia spółek Grupy przyniosły efekt w postaci przyrostu kosztów finansowych o 6%, co jest zmianą niewielką, biorąc pod uwagę dość wysoki poziom zrealizowanych w 2014 r. inwestycji finansowanych w dużej mierze długiem o charakterze odsetkowym. Podsumowaniem tego niezwykle korzystnego okresu jest skonsolidowany wynik brutto wyższy o 170% niż w 2013 r. (12,3 mln zł wobec 4,6 mln zł 2013 r.) oraz skonsolidowany wynik netto wyższy o 172% od osiągniętego w 2013 r. - 10 mln zł w minionym roku w relacji do 3,7 mln zł w 2013 r.

Pozycje	Za okres 01.10. - 31.12.2014	Za okres 01.10. - 31.12.2013	Zmiana procentowa IV Q 2014 / IV Q 2013
Zysk brutto (rocznie)	12 347	4 566	+170%
Zysk netto (rocznie)	10 018	3 680	+172%

Poniżej zamieszczono poniższy przekrój wolumenu obrotów według poszczególnych działów operacyjnych.

Wartość	Okres	Dźwigi	Telekomunikacja	Produkcja	Transport	Inne	Razem
sprzedaż	2014	78 603	17 787	19 057	8 113	452	124 012
sprzedaż	2013	58 809	16 927	12 265	11 701	318	100 020
dynamika sprzedaży	2014 / 2013	33,66%	5,08%	55,38%	-30,66%	42,14%	23,99%

Z powyższej prezentacji wynika, że największy przyrost odnotowano w segmencie produkcji (Gastel Prefabrykacja S.A.) oraz wynajmu żurawi. Przyrost sprzedaży o ponad 5% można zaobserwować także w działalności budownictwa telekomunikacyjnego.

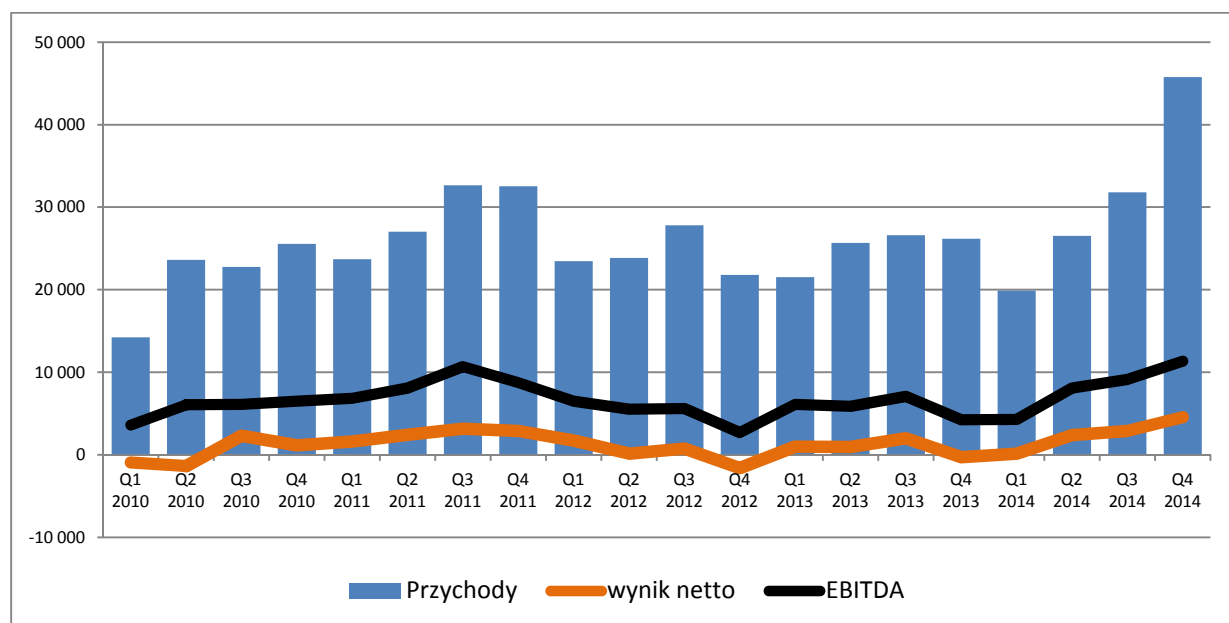
Wartość	Okres	Dźwigi	Telekomunikacja	Produkcja	Transport	Inne	Razem
wynik segmentu	2014	20 796	1 461	577	-1 562	175	21 447
wynik segmentu	2013	11 384	1 254	-66	1 779	146	14 497
dynamika wyniku segmentu	2014 / 2013	82,68%	16,51%	-974,24%	-187,80%	19,86%	47,94%

Analizując marżowość działań operacyjnych w poszczególnych segmentach można dostrzec, że absolutnym liderem w uzyskanym wyniku na sprzedaży jest dział wynajmu żurawi, co jest potwierdzeniem ożywienia koniunkturalnego, które nastąpiło w sektorze budowlanym.

3. Istotne dokonania i niepowodzenia oraz związane z nimi zdarzenia w okresie sprawozdawczym.

Miniony kwartał zaznacza się w historii Grupy Kapitałowej Herkules wyjątkowym osiągnięciem na polu maksymalizacji sprzedaży. Uzyskano najwyższy poziom przychodów od chwili fuzji EFH Żurawie Wieżowe S.A. i Gastel S.A. na początku 2010 r.

Również pod względem wyniku netto oraz wartości EBITDA to najlepszy kwartał w opisywanym okresie istnienia Grupy.



Źródłem wynikowych efektów grupy jest przede wszystkim sektor budowlany, który zdaje się ponownie ożywiać po minionych miesiącach dekonjunktury. Maksymalizacja stopnia wykorzystania bazy maszynowej Grupy oraz wzrastająca liczba projektów i rosnące ceny są czynnikami budującymi silną pozycję przedsiębiorstwa w branży transportu pniowego dla budownictwa – cieszy to tym bardziej, że jest podstawową gałąź działalności Grupy. Dodatkowym czynnikiem wzmacniającym wizerunek jest pozyskanie i konsolidowanie od początku IV kwartału 2014 r. spółki Viatron S.A. Jej renoma, wyspecjalizowana kadra, doskonały sprzęt i dobre wyniki działalności są doskonałym uzupełnieniem potencjału rozwojowego Grupy Herkules w kierunku energetyki źródeł odnawialnych.

Zdecydowanie imponujący jest ponad pięćdziesięcioprocentowy przyrost sprzedaży odnotowany w spółce Gastel Prefabrykacja S.A., co docenić należy z uwagi na stosunkowo wąską specjalizację tego przedsiębiorstwa w produkcji prefabrykatów do zastosowań energetycznych i teletechnicznych.

4. Informacje na temat zmian sytuacji gospodarczej i warunków prowadzenia działalności, które mają istotny wpływ na wartość godziwą aktywów finansowych i zobowiązań finansowych.

Poniżej wykazano uwarunkowania, które wywierają mogą znaczący wpływ na wartość aktywów finansowych i zobowiązań finansowych Grupy Kapitałowej w grupach aktywów i pasywów wykazujących istotne wartości:

1. **należności z tytułu dostaw i usług** – na ich wartość oddziałują czynniki związane z ogólną sytuacją makroekonomiczną oraz koniunktura panująca w sektorach, w których działa Herkules S.A.; spadki popytu i wzrost konkurencji mogą wpłynąć negatywnie na negocjowane terminy płatności oraz poziom wypłacalności kontrahentów, co

skutkować będzie tworzeniem odpisów aktualizujących; w związku z zagrożeniem spłat należności od niektórych kontrahentów, w okresie III kwartału 2014 r. nie zaistniała konieczność tworzenia odpisów aktualizujących należności;

2. aktywa przeznaczone do sprzedaży – wartość tej pozycji jest uzależniona od ewentualnej transakcji sprzedaży w chwili jej realizacji; na dzień publikacji niniejszego raportu nie dostrzega się zagrożeń z tego tytułu;

3. udzielone pożyczki – pożyczki udzielone przez spółkę dominującą oprocentowane są stałą stopą procentową, a więc wartości okresowych spłat nie podlegają wahaniom zależnym od warunków rynkowych stóp procentowych, jednakże kondycja ekonomiczna pożyczkobiorców zależna od warunków panujących w gospodarce może negatywnie wpłynąć na zdolność do spłaty przez nich zobowiązania; na dzień publikacji niniejszego raportu nie dostrzega się istotnych zagrożeń z tego tytułu;

4. rozliczenia międzyokresowe przychodów z tytułu dotacji – wartość przyszłych wpływów z tytułu dofinansowania UE nie jest uzależniona wprost od czynników makroekonomicznych, pod warunkiem wypełnienia przez Spółkę zobowiązań wynikających z zawartych umów o dotację, na dzień publikacji niniejszego raportu nie dostrzega się zagrożeń z tego tytułu;

5. kredyty bankowe, pożyczki i zobowiązania leasingowe – Grupa jest narażona na ryzyko kursowe (część zobowiązań leasingowych jest nominowanych w walutach obcych) oraz ryzyko stopy procentowej, a więc na wzrost kosztów obsługi długu bankowego i leasingowego; warunki panujące w gospodarce wprost oddziałują na wysokość bazowych stóp procentowych, jak również w nieco mniejszym stopniu na wysokość marży narzuconej przez instytucje finansujące; sytuacja ogólnogospodarcza istniejąca w danym okresie ma także istotny wpływ na zdolność Spółki do wywiązywania się z zobowiązań wobec instytucji finansujących, a negatywne efekty w tym zakresie mogą skutkować również podwyższeniem kosztów obsługi długu; na dzień publikacji niniejszego raportu nie dostrzega się zagrożeń z tego tytułu;

6. zobowiązania z tytułu dostaw i usług – ogólna sytuacja makroekonomiczna oraz uwarunkowania panujące w obsłużanych przez spółkę dominującą sektorach mają wpływ na otrzymywane przez Grupę wpływy, a więc i na zdolność do regulowania przez nią zobowiązań, negatywne efekty pogorszenia koniunktury mogą skutkować wzrostem kosztów obsługi zobowiązań handlowych o naliczane przez kontrahentów odsetki, lub też o koszty ich windykacji; na dzień publikacji niniejszego raportu nie dostrzega się zagrożeń z tego tytułu;

7. zobowiązania z tytułu wynagrodzeń – niska dynamika poziomu wynagrodzeń i ich częściowe uzależnienie od osiągniętych efektów ekonomicznych nie stwarzają istotnego ryzyka w relacji do warunków panujących w gospodarce.

5. Rodzaj oraz kwoty pozycji nietypowych wpływających na dane finansowe.

W okresie objętym niniejszym sprawozdaniem nie zarejestrowano pozycji nietypowych o charakterze nierynkowym mających istotny wpływ na prezentowane dane finansowe.

6. Wartości szacunkowe wywierające istotny wpływ na bieżący okres śródroczny.

W Grupie Kapitałowej Herkules występują następujące podstawowe obszary dotyczące przyszłości i źródła niepewności występujące na dzień bilansowy, z którymi związane jest istotne ryzyko znaczącej korekty wartości bilansowych aktywów i zobowiązań w następnym okresie finansowym:

Okres ekonomicznej użyteczności środków trwałych oraz wartości niematerialnych

Okres ekonomicznej użyteczności oraz metodę amortyzacji aktywów weryfikuje się co najmniej na koniec każdego roku finansowego. Spółka oszacowała okres ekonomicznej użyteczności na bazie doświadczenia oraz informacji dostępnych na rynku, jednakże gdyby pojawiły się inne informacje lub weryfikacje eksperckie, posiadając takie informacje być może Spółka skorygowałaby okres ekonomicznej użyteczności środków trwałych i wartości niematerialnych i prawnych.

Wartość firmy

Oceniając ujawnioną wartość firmy przeprowadza się test na utratę wartości zgodnie z MSR 36 wyceniając na dzień bilansowy kończący rok obrotowy wartość segmentu przedsiębiorstwa, do którego wartość firmy jest przypisana.

Świadczenia pracownicze

Ustalając wysokość rezerw na świadczenia pracownicze, tj. rezerwy na świadczenia emerytalne, rentowe, jubileuszowe i pośmiertne wzięto pod uwagę takie czynniki jak: stopy dyskontowe, inflacja, wzrost płac, oczekiwany przeciętny okres zatrudnienia.

Wysokość ustalonych odpisów aktualizujących należności

Ustalając wysokość odpisów aktualizujących należności, Spółka wykorzystuje ogólnie dostępne informacje o kondycji finansowej dłużnika do oceny prawdopodobieństwa odzyskania należnych kwot. Istnieje możliwość, iż posiadając pełniejsze lub odmiennie informacje Spółka ustaliłaby odpisy w innej wysokości.

7. Informacja o istotnych transakcjach nabycia i sprzedaży rzeczowych aktywów trwałych oraz o istotnym zobowiązaniu z tytułu dokonania zakupu rzeczowych aktywów trwałych.

W IV kwartale 2014 r. Herkules S.A. oraz jej spółki zależne nie przeprowadzały żadnych znaczących inwestycji. Nie odnotowano także istotnych transakcji zbycia składników majątku trwałego.

8. Informacje o toczących się postępowaniach przed sądem, organem właściwym dla postępowania arbitrażowego lub organem administracji publicznej.

Grupa Kapitałowa nie uczestniczy w postępowaniach przed sądem, organem właściwym dla postępowania arbitrażowego lub organem administracji publicznej, które jednostkowo lub łącznie dotyczyłyby wartości stanowiących co najmniej 10% kapitałów własnych. Spółka dominująca występuje jako strona w postępowaniach sądowych, a spory dotyczą zapłaty należności handlowych kwestionowanych przez kontrahentów lub kontrahentów w upadłości oraz roszczeń zobowiązaniowych, co do których Spółka ma wątpliwości w zakresie jakości wykonania swych zamówień.

9. Informacje o istotnych rozliczeniach z tytułu spraw sądowych.

Herkules S.A. nie uczestniczy w postępowaniach sądowych dotyczących zobowiązań lub wierzytelności, które jednostkowo lub łącznie dotyczyłyby wartości istotnie wpływających na sprawozdanie finansowe. Spółka uczestniczy w postępowaniach sądowych, które dotyczą zapłaty należności handlowych kwestionowanych przez kontrahentów lub kontrahentów w upadłości oraz roszczeń zobowiązaniowych, co do których Spółka ma wątpliwości w zakresie jakości wykonania swych zamówień.

Gastel Hotele Sp. z o.o., Gastel Prefabrykacja S.A. i Viatron S.A. nie uczestniczą w żadnych postępowaniach sądowych.

Poniżej wykazano informacje o rozliczeniach z tytułu spraw sądowych dotyczących odzyskiwania przez spółkę dominującą jej należności handlowych, które zaewidencjonowano księgowo w porównywanym okresie.

Lp.	Treść	01.01-31.12.2014	01.01.-31.12.2013
1	Należności dochodzone na drodze sądowej na koniec okresu	2 052	2 137
2	Należności odzyskane na drodze sądowej w okresie	621	936
3	Poniesione koszty sądowe z tytułu windykacji należności w okresie	121	116
4	Odzyskane koszty sądowe z tytułu windykacji należności w okresie	186	53

W sumie należności dochodzonych na drodze sądowej największą kwotę stanowi roszczenie w stosunku do Strabag Sp. z o.o. o wartości 1,3 mln zł, które jest przedmiotem postępowania sądowego od 2013 r. Odpis aktualizujący dotyczący tej kwoty miał istotny wpływ na wynik finansowy 2013 r. W dniu 24 października 2014 r. Herkules S.A. otrzymała informację, że Sąd Okręgowy rozpatrujący tę sprawę wydał wyrok nakazujący spółce Strabag zapłatę spornej kwoty wraz z odsetkami i kosztami sądowymi. Strabag Sp. z o.o. złożyła apelację i obecnie strony oczekują na wyznaczenie terminu rozprawy apelacyjnej. Odpis aktualizujący dotyczący tej należności zostanie utrzymany do czasu uprawomocnienia się wyroku.

10. Zdarzenia dotyczące lat ubiegłych oraz korekty błędów poprzednich okresów.

Nie zaistniała konieczność ujęcia w niniejszym sprawozdaniu zdarzeń dotyczących lat ubiegłych.

11. Informacje o niespłaceniu kredytu lub pożyczki lub naruszeniu istotnych postanowień umowy kredytu lub pożyczki, w odniesieniu do których nie podjęto żadnych działań naprawczych.

W okresie objętym niniejszym sprawozdaniem spółka dominująca oraz spółki zależne nie naruszyły postanowień zawartych przez nie umów kredytowych i umów dotyczących pożyczki.

12. Informacje o zmianie sposobu ustalania wartości godziwej instrumentów finansowych.

W okresie objętym niniejszym sprawozdaniem nie dokonano zmian w metodach szacowania wartości Instrumentów finansowych wycenianych w wartości godziwej.

13. Informacje dotyczące zmiany w klasyfikacji aktywów finansowych w wyniku zmiany celu lub wykorzystania tych aktywów.

W okresie objętym niniejszym sprawozdaniem nie dokonano zmian w klasyfikacji aktywów finansowych, których przyczyną byłaby zmiana celu lub wykorzystania tych aktywów.

14. Stanowisko zarządu odnośnie możliwości zrealizowania wcześniej publikowanych prognoz wyników na dany rok, w świetle wyników zaprezentowanych w raporcie kwartalnym w stosunku do wyników prognozowanych.

Do dnia przekazania do publicznej wiadomości niniejszego raportu Spółka nie publikowała prognozy wyników finansowych na 2014 r.

15. Sezonowość lub cykliczność działalności.

W segmentach rynku budowlanego, w których Grupa prowadzi działalność występuje charakterystyczna dla całego rynku budowlanego sezonowość sprzedaży, która jest konsekwencją uzależniania harmonogramu zakontraktowanych robót od warunków atmosferycznych. W efekcie Grupa odnotowuje wysokie wykorzystanie mocy usługowych i produkcyjnych w miesiącach kwiecień-listopad (w sezonie) i niższe w pozostałych miesiącach (poza sezonem). W celu ograniczenia wpływu tego zjawiska na wyniki finansowe Grupy, podejmuje ona kroki zmierzające do dywersyfikacji prowadzonej działalności oraz dostosowuje potencjał usługowy i produkcyjny do zmieniającego się poziomu popytu.

16. Podstawowe dane spółek objętych konsolidacją.

Poniżej przedstawiono podstawowe jednostkowe dane spółek objętych konsolidacją – Gastel Hotele Sp. z o.o., Gastel Prefabrykacja S.A. oraz Viatron S.A. Dane są przytoczone przed dokonaniem wyłączeń konsolidacyjnych.

Dane finansowe	Spółka	01.01. - 31.12.2014	01.01. - 31.12.2013
Przychody ze sprzedaży	Gastel Hotele Sp. z o.o.	51	45
	Gastel Prefabrykacja S.A.*	21 000	10 000
	Viatron S.A.**	3 990	nie konsolidowana
Zysk brutto	Gastel Hotele Sp. z o.o.	-104	-79
	Gastel Prefabrykacja S.A.*	365	-129
	Viatron S.A.**	1 806	nie konsolidowana
Zysk netto	Gastel Hotele Sp. z o.o.	-104	-79
	Gastel Prefabrykacja S.A.*	290	-111
	Viatron S.A.**	1 655	nie konsolidowana
Suma aktywów	Gastel Hotele Sp. z o.o.	4 031	4 033
	Gastel Prefabrykacja S.A.	24 485	15 704
	Viatron S.A.	22 707	nie konsolidowana
Kapitał własny	Gastel Hotele Sp. z o.o.	3 195	3 300
	Gastel Prefabrykacja S.A.	12 745	12 455
	Viatron S.A.	704	nie konsolidowana
Kapitał podstawowy	Gastel Hotele Sp. z o.o.	4 000	4 000
	Gastel Prefabrykacja S.A.	12 566	12 566
	Viatron S.A.	1 141	nie konsolidowana
Zobowiązania	Gastel Hotele Sp. z o.o.	836	733
	Gastel Prefabrykacja S.A.	11 740	3 249
	Viatron S.A.	22 003	nie konsolidowana

* - w okresie porównywalnym od rozpoczęcia działalności, tj. od 01.04.2013 do 31.12.2013

** - w okresie konsolidacji, tj. od 01.10.2014 - do 31.12.2014

17. Wspólne przedsięwzięcia, w których Spółka Dominująca jest współnikiem.

W okresie objętym niniejszym sprawozdaniem Spółka Dominująca nie była współnikiem wspólnych przedsięwzięć.

18. Transakcje z podmiotami powiązanymi.

W okresie objętym niniejszym sprawozdaniem Spółka Dominująca oraz jednostki od niej zależne nie zawarły jednej lub wielu transakcji z podmiotami powiązanymi, które pojedynczo lub łącznie były istotne i zostały zawarte na innych warunkach niż rynkowe.

Najistotniejszy wartościowo jest wolumen obrotów Herkules S.A. z z jednym z podmiotów powiązanych personalnie – Kaameleon. Podmiot ten współpracuje z Herkules S.A świadcząc na zasadach outsourcingu usługi serwisowe i roboty budowlane związane z pracą żurawi posiadanych przez Spółkę Dominującą. Współpraca powyższa realizowana jest na warunkach rynkowych.

Znaczne obroty przybiera wymiana pomiędzy Gastel Prefabrykacja S.A. jako dostawcą i Herkules S.A. jako odbiorcą. Gastel Prefabrykacja S.A. dostarcza Herkules S.A. prefabrykowane elementy sieci teletechnicznych instalowane w projektach kompleksowo realizowanych przez Herkules S.A. W niniejszym sprawozdaniu obroty te podlegają wyłączeniu konsolidacyjnemu. Współpraca powyższa realizowana jest na warunkach rynkowych.

Poniżej wykazano obroty pomiędzy podmiotami w poszczególnych prezentowanych okresach.

Treść	2014-01-01 - 2014-12-31	2013-01-01 - 2013-12-31
Obroty Herkules S.A. z Kaameleon	5 399	4 092
Obroty Herkules S.A. z Gastel Prefabrykacja S.A.	2 390	1 755

W skonsolidowanym sprawozdaniu finansowym podlegały wyłączeniom konsolidacyjnym przychody oraz koszty za okres od 1 stycznia do 31 grudnia 2014 r. oraz należności i zobowiązania na dzień 31 grudnia 2014 r. zrealizowane z podmiotami zależnymi, które przedstawiały się następująco:

Dane finansowe	Herkules S.A.	Gastel Hotele Sp. z o.o.	Gastel Prefabrykacja S.A.	Viatron S.A.	Razem wyłączenia
Przychody ze sprzedaży w okresie 01.01.-31.12.2014	663	50	1943	0	2 656
Koszty operacyjne w okresie 01.01.-31.12.2014	1926	4	708	0	2 638
Przychody finansowe w okresie 01.01.-31.12.2014	43	0	0	0	43
Koszty finansowe w okresie 01.01.-31.12.2014	0	43	0	0	43
Należności z tytułu dostaw i usług na 31.12.2014	509		707	0	1 216
Zobowiązania z tytułu dostaw i usług na 31.12.2014	707	9	500	0	1 216
Należności z tytułu udzielonych pożyczek na 31.12.2014	790	0	0	0	790
Zobowiązania z tytułu otrzymanych pożyczek na 31.12.2014	0	790	0	0	790

19. Skutki zmian w strukturze Grupy Kapitałowej Herkules.

Utworzenie Gastel Prefabrykacja S.A.

W dniu 2 kwietnia 2013 r. dokonano wniesienia aportem do spółki zależnej Gastel Prefabrykacja S.A. zorganizowanej części przedsiębiorstwa w postaci Zakładu Prefabrykacji Betonu Karsin, który uprzednio w całości wchodził w skład Herkules S.A. W ten sposób została zrealizowana koncepcja wydzielenia segmentu produkcji do odrębnego przedsiębiorstwa. W związku z tym, że wydzielenie działu produkcji do spółki zależnej miało miejsce wyłącznie w ramach Grupy Kapitałowej, to fakt ten nie ma wpływu na skonsolidowane dane finansowe. Skutki oddziaływania transferu działalności produkcyjnej na kształt jednostkowego sprawozdania finansowego (danych porównywalnych) zostały zaprezentowane w dodatkowej nocie objaśniającej znajdującej się w ostatniej części niniejszego raportu zawierającej skrócone jednostkowe sprawozdanie finansowe.

Nabycie akcji Viatron S.A.

W dniu 29 września 2014 r. Herkules S.A. nabyła 731 835 akcji spółki Viatron S.A. z siedzibą w Gdyni. Nabyte akcje stanowią 64,12% kapitału Viatron S.A. i dają 64,12% głosów na Walnym Zgromadzeniu tej Spółki.

Ponieważ akcje te zostały nabyte z odroczonym terminem dla części płatności, to transakcja ta została uwarunkowana złożeniem przez Herkules S.A. wniosku o ustanowienie zastawu na tych akcjach na zabezpieczenie wiarytelności sprzedającego do właściwego sądowego rejestru zastawów. Wniosek ten został złożony w dniu 2 października i związku z tym dane finansowe spółki Viatron podlegają konsolidacji od dnia 1 października 2014 r.

Viatron S.A. jest spółką działającą w branży instalacji turbin wiatrowych. Głównym odbiorcą jej usługi jest duński producent turbin – Vestas Wind System A/S. Viatron S.A. w 2013 r. zrealizowała montaż 66 obiektów osiągając przychody na poziomie 9,8 mln zł. W roku 2014 r. wykonała instalację 42 obiektów odnotowując sprzedaż w kwocie 7,5 mln zł.

Oczekuje się, że włączenie tej spółki do Grupy Kapitałowej Herkules i uzyskanie w ten sposób korzyści w postaci szerszego pakietu klientów oraz wzajemnej komplementarności sprzętowej zdecydowanie wzmocnią pozycję rynkową Grupy w segmencie usług wykonywanych dla sektora energetyki wiatrowej.

Spółka Viatron jest notowana w Alternatywnym Systemie Obrotu na rynku NewConnect.

W związku z nabyciem większościowego pakietu akcji Viatron S.A. dla celów sporządzenia skonsolidowanego sprawozdania finansowego zgodnie z MSSF 3 dokonano wstępnego oszacowania wartości firmy, którą wyznaczono na kwotę 4 891 tys. zł

Utworzenie oddziału w Republice Federalnej Niemiec

W dniu 23 października 2014 r. został zarejestrowany oddział spółki dominującej w Niemczech pod nazwą Herkules S.A. Zweigniederlassung Deutschland z siedzibą w Berlinie. Berliński oddział został utworzony w celu intensyfikacji działań eksportowych. Głównymi usługami świadczonymi przez Herkules S.A. na terenie Niemiec będą usługi transportowe oraz dźwigowe.

20. Informacja o emisji, wykupie i spłacie dłużnych i kapitałowych papierów wartościowych.

W okresie objętym niniejszym sprawozdaniem nie zaistniały zdarzenia, które scharakteryzować należałoby w tym miejscu niniejszego raportu.

21. Informacja o wypłaconej lub zadeklarowanej dywidendzie.

W okresie objętym niniejszym sprawozdaniem Spółka nie dokonywała wypłaty dywidendy oraz nie deklarowała wypłaty dywidendy.

22. Informacja o udzieleniu przez emitenta lub jednostkę od niego zależną poręczenia kredytu lub pożyczki lub udzieleniu gwarancji w istotnych wartościach.

W okresie sprawozdawczym Spółka ani jednostki wchodzące w skład Grupy Kapitałowej nie udzielały poręczeń kredytu, pożyczki i nie udzielały gwarancji łącznie jednemu podmiotowi lub jednostce zależnej od tego podmiotu o wartości stanowiącej równowartość co najmniej 10% kapitałów własnych Spółki.

W relacjach pomiędzy Herkules S.A. i Gastel Hotele Sp. z o.o. funkcjonuje jedna pożyczka udzielona spółce zależnej przez jednostkę dominującą na podstawie umowy zawartej w dniu 15 października 2007 r. Pożyczka ta jest zasileniem pieniężnym dla spółki zależnej, która nie prowadząc działalności operacyjnej ponosi koszty utrzymania składników majątkowych (nieruchomość hotelowa w Krynicy Zdroju w budowie). W celu sprawniejszego administrowania spółką, Zarząd Herkules S.A. okresowo podwyższa saldo tej pożyczki w miarę potrzeb spółki zależnej. Obecnie uzgodniony limit zadłużenia to 720 tys. zł. Pożyczka oprocentowana jest stałą stopą odpowiadającą warunkom rynkowym, a odsetki płatne są na koniec okresu pożyczki. Termin spłaty pożyczki wyznaczony jest na dzień 31 grudnia 2016 r. Na dzień bilansowy 31 grudnia 2014 r. saldo tej pożyczki powiększone o odsetki wyniosło 790 tys. zł.

W dniu 20 maja 2013 r. Herkules S.A. poręczyła za spłatę zobowiązań przez Gastel Prefabrykacja S.A. wobec Energa-Operator Logistyka Sp. z o.o. Poręczenie dotyczy ewentualnych wymagalnych przyszłych zobowiązań handlowych wobec tej spółki do kwoty 500 tys. zł, wynikającej z prowadzonej przez Gastel Prefabrykacja S.A. i Energa-Operator Logistyka Sp. z o.o. współpracy handlowej i ma charakter bezterminowy. Na dzień bilansowy 31 grudnia 2014 r. zobowiązanie Gastel Prefabrykacja wobec tego kontrahenta (pomniejszone o należność) wynosi 278 tys. zł

W dniu 21 sierpnia 2013 r. Herkules S.A. poręczyła za Gastel Prefabrykacja S.A. wobec SG Equipment Leasing Polska Sp. z o.o. spłatę zobowiązania leasingowego z tytułu zawartej w tym samym dniu umowy dotyczącej finansowania zakupu i montażu nowej suwnicy do zakładu w Karsinie o wartości 165 tys. zł. Umowa leasingu zawarta jest na warunkach rynkowych. Poręczenie udzielone jest na okres do dnia listopada 2018 r. z możliwością jego wcześniejszego anulowania w sytuacji osiągnięcia przez leasingobiorcę satysfakcjonujących wyników finansowych. Udzielenie poręczenia nie jest objęte żadną formą wynagrodzenia z tego tytułu. Na dzień bilansowy 31 grudnia 2014 r. zobowiązanie Gastel Prefabrykacja z tego tytułu to 128 tys. zł.

W dniu 1 października 2013 r. Herkules S.A. poręczyła za Gastel Prefabrykacja S.A. wobec SG Equipment Leasing Polska Sp. z o.o. spłatę zobowiązania leasingowego z tytułu zawartej w tym samym dniu umowy dotyczącej finansowania zakupu i montażu nowego wężła betoniarzkiego w zakładzie w Karsinie o wartości 861 tys. zł. Umowa leasingu zawarta jest na warunkach rynkowych. Poręczenie udzielone jest na okres do dnia marca 2019 r. z możliwością jego wcześniejszego anulowania w sytuacji osiągnięcia przez leasingobiorcę satysfakcjonujących wyników finansowych. Udzielenie poręczenia nie jest objęte żadną formą wynagrodzenia z tego tytułu. Na dzień bilansowy 31 grudnia 2014 r. zobowiązanie Gastel Prefabrykacja z tego tytułu to 718 tys. zł.

W związku z udzieleniem przez Getin Noble Bank spółce Gastel Prefabrykacja S.A. finansowania w postaci limitu zadłużenia w rachunku bieżącym oraz kredytu inwestycyjnego, Herkules S.A. w ramach uzgodnionego zabezpieczenia przystąpiła do długu, jako strona gwarantująca jego spłatę. Zobowiązanie dotyczy kwoty 3 566 tys. zł.

23. Struktura zatrudnienia.

Poniżej przedstawiono strukturę zatrudnienia Grupy Kapitałowej aktualną na dzień 31 grudnia 2014 r., 30 września 2014 r., 31 grudnia 2013 r. i 30 września 2013 r.

Grupy pracownicze	stan na 31.12.2014		stan na 30.09.2014		stan na 31.12.2013		stan na 30.09.2013	
	liczebność	struktura	liczebność	struktura	liczebność	struktura	liczebność	struktura
Zarząd jednostki dominującej i jednostek zależnych	5	2%	4	2%	4	2%	4	2%
Żurawie hydrauliczne	74	32%	67	31%	62	28%	64	29%
Żurawie wieżowe	27	12%	25	11%	26	12%	31	14%
Transport	20	9%	19	9%	19	9%	18	8%
Telekomunikacja	18	8%	19	9%	21	10%	20	9%
Produkcja	41	18%	39	18%	41	19%	41	18%
Sprzedaż	19	8%	18	8%	15	7%	16	7%
Działy wsparcia	28	12%	27	12%	31	14%	28	13%
Razem	232	100%	218	100%	219	100%	222	100%
w tym: kadra kierownicza	47	20%	38	17%	44	20%	43	19%

24. Czynniki, które w ocenie emitenta będą miały wpływ na osiągnięte przez niego wyniki w perspektywie co najmniej kolejnego kwartału.

Wyniki osiągnięte w IV kwartale 2014 r. pozwalają sądzić, że sektor budowlany jest w fazie wzrostowej i można oczekiwać, że kolejne kwartały przyniosą także pomyślne rezultaty działalności. Istotnym czynnikiem sprzyjającym Grupie Kapitałowej w kolejnym okresie sprawozdawczym może być wyjątkowo lekka zima, która może nie wywołać tak silnego jak zazwyczaj efektu sezonowości.

Stabilnych poziomów sprzedaży oczekuje się z realizacji projektów telekomunikacyjnych, gdyż ta branża nie podlega tak silnym wahaniom koniunkturalnym i sezonowym.

Pozytywnego wpływu na efekty ekonomiczne 2015 r. oczekuje się ze strony sektora energetyki wiatrowej. Nabywanie przez Herkules S.A. większościowego pakietu spółki Viatron S.A. specjalizującej się usługach wysokiego podnoszenia może przynieść istotne wzrosty w tym segmencie działalności.

25. Istotne zdarzenia, które nastąpiły po zakończeniu okresu śródrocznego, a nie zostały odzwierciedlone w sprawozdaniu finansowym za ten okres śródroczny.

Nie zaistniały żadne zdarzenia powstałe po zakończeniu okresu śródrocznego objętego niniejszym raportem mogące mieć znaczący wpływ na przyszłe wyniki finansowe, które winny zostać ujawnione w danych prezentowanych w niniejszym sprawozdaniu finansowym.

26. Inne informacje, które zdaniem Spółki są istotne dla oceny jej sytuacji kadrowej, majątkowej, finansowej, wyniku finansowego i ich zmian oraz informacje, które są istotne dla oceny możliwości realizacji zobowiązań przez Grupę Kapitałową Herkules.

Zarząd Herkules S.A. z siedzibą w Warszawie wedle swej najlepszej wiedzy informuje, że niniejszy raport kwartalny oraz stanowiące jego składniki skrócone skonsolidowane sprawozdanie finansowe za IV kwartał 2014 r. oraz skrócone jednostkowe sprawozdanie finansowe za IV kwartał 2014 r., a także dane porównywalne sporządzone zostały zgodnie z obowiązującymi zasadami rachunkowości oraz że odzwierciedlają w sposób prawdziwy, rzetelny i jasny sytuację majątkową i finansową Grupy Kapitałowej Herkules, a także jej wynik finansowy. Poza informacjami, które zostały podane w niniejszym raporcie kwartalnym nie znajduje się innych istotnych informacji, które miałyby wpływ na ocenę sytuacji kadrowej, majątkowej i finansowej Grupy Kapitałowej Herkules oraz jej wyniku finansowego i ich zmian, a także innych informacji, które są istotne dla oceny możliwości realizacji zobowiązań przez Grupę.

SKRÓCONE JEDNOSTKOWE SPRAWOZDANIE FINANSOWE



za okres od 1 października 2014 r. do 31 grudnia 2014 r.

1. Podstawa sporządzenia skróconego jednostkowego sprawozdania Finansowego

Niniejsze jednostkowe sprawozdanie finansowe sporządzone zostało zgodnie z Międzynarodowymi Standardami Sprawozdawczości Finansowej dla okresu bieżącego i porównywalnego.

Zasady rachunkowości (polityka) zastosowane do sporządzenia mniejszego sprawozdania zostały opublikowane w półrocznym skonsolidowanym raporcie finansowym PSr/2014 w dniu 1 września 2014 r. Zasady te nie zostały zmienione w stosunku do ostatniego rocznego sprawozdania finansowego.

Jednostkowe sprawozdanie finansowe prezentowane w niniejszym raporcie zawiera dane w następującym układzie:

- jednostkowe sprawozdanie z całkowitych dochodów – za okres od 1 października do 31 grudnia 2014 r. i od 1 stycznia do 31 grudnia 2014 r. oraz dane porównywalne za okres od 1 października do 31 grudnia 2013 r. i od 1 stycznia do 31 grudnia 2013 r.,
- jednostkowe sprawozdanie z sytuacji finansowej – na dzień 31 grudnia 2014 r. oraz dane porównywalne na dzień 30 września 2014 r., 31 grudnia 2013 r. i 30 września 2013 r.,
- jednostkowy rachunek przepływów pieniężnych – za okres od 1 października do 31 grudnia 2014 r. i od 1 stycznia do 31 grudnia 2014 r. oraz dane porównywalne za okres od 1 października do 31 grudnia 2013 r. i od 1 stycznia do 31 grudnia 2013 r.,
- jednostkowe zestawienie zmian w kapitale własnym – za okres od 1 października do 31 grudnia 2014 r. oraz dane porównywalne prezentujące zmiany w stanie kapitałów w okresie od 1 stycznia do 31 grudnia 2014 r., od 1 października do 31 grudnia 2013 r. i od 1 stycznia do 31 grudnia 2013 r.,

Jednostkowe sprawozdanie finansowe zostało przedstawione w polskich złotych, jako że polski złoty jest podstawową walutą, w której denominowane są transakcje (operacje gospodarcze) Grupy. Dane finansowe w niniejszym sprawozdaniu zostały przedstawione w tysiącach złotych – chyba, że w treści sprawozdania zaznaczono inaczej.

2. Wybrane jednostkowe dane finansowe Herkules S.A.

Wyszczególnienie	w tys. PLN		w tys. EUR	
	12 miesięcy od 01.01. do 31.12.2014	12 miesięcy od 01.01. do 31.12.2013	12 miesięcy od 01.01. do 31.12.2014	12 miesięcy od 01.01. do 31.12.2013
Przychody ze sprzedaży	101 627	90 488	24 259	21 488
Zysk z działalności operacyjnej	14 295	12 668	3 412	3 008
Zysk brutto	10 587	8 116	2 527	1 927
Zysk netto	8 425	6 578	2 011	1 562
EBITDA	29 477	26 304	7 036	6 246
Przepływy pieniężne z działalności operacyjnej	21 529	17 599	5 139	4 179
Przepływy pieniężne z działalności inwestycyjnej	-23 942	3 636	-5 715	863
Przepływy pieniężne z działalności finansowej	-6 997	-10 018	-1 670	-2 379
Przepływy pieniężne razem	-9 410	11 217	-2 246	2 664
Środki pieniężne	3 479	12 889	830	67
Średnia ważona liczba akcji w okresie	43 412 140	43 412 140	43 412 140	43 412 140
Zysk netto z działalności kontynuowanej przypadający na 1 akcję (w zł)	0,19	0,15	0,05	0,04

Wyszczególnienie	w tys. PLN		w tys. EUR	
	na dzień 31.12.2014	na dzień 31.12.2013	na dzień 31.12.2014	na dzień 31.12.2013
Aktywa razem	351 359	321 626	82 434	77 553
Aktywa trwałe	293 217	264 074	68 793	63 675
Aktywa przeznaczone do zbycia	7 830	7 829	1 837	1 888
Aktywa obrotowe	50 312	49 723	11 804	11 990
Pasywa razem	351 359	321 626	82 434	77 553
Kapitał własny	198 076	189 097	46 472	45 596
- w tym: kapitał akcyjny	86 824	86 824	20 370	20 936
Zobowiązania i rezerwy	153 283	132 529	35 963	31 956

Wybrane dane finansowe prezentowano w sprawozdaniu finansowym w następujący sposób:

- pozycje sprawozdania z sytuacji finansowej przeliczono na euro według średniego kursu wymiany złote-go w stosunku do euro ustalonego przez Narodowy Bank Polski na dzień 31 grudnia 2014 r. oraz na dzień 31 grudnia 2013 r.
- pozycje sprawozdania z całkowitych dochodów oraz rachunku przepływów pieniężnych przeliczono na euro po kursie stanowiącym średnią arytmetyczną średnich kursów ustalonych przez Narodowy Bank Polski na ostatni dzień każdego miesiąca w okresie od 1 stycznia do 31 grudnia 2014 r. oraz od 1 stycznia do 31 grudnia 2013 r.

W okresie objętym sprawozdaniem kursy euro przedstawiały się następująco:

kurs średni NBP w okresie od 01.01.2014 do 31.12.2014	4,1893 zł/eur
kurs średni NBP na dzień 31.12.2014	4,2623 zł/eur
kurs średni NBP w okresie od 01.01.2013 do 31.12.2013	4,2110 zł/eur
kurs średni NBP na dzień 31.12.2013	4,1472 zł/eur

3. Skrócone jednostkowe sprawozdanie finansowe.

3.1. Jednostkowe sprawozdanie z całkowitych dochodów Herkules S.A. za okres IV kwartału 2014 r.

L.p.	Pozycje	Za okres 01.10. - 31.12.2014	Za okres 01.01. - 31.12.2014	Za okres 01.10. - 31.12.2013	Za okres 01.01. - 31.12.2013
Działalność kontynuowana:					
A	Przychody ze sprzedaży	30 834	101 627	21 982	90 488
I	Sprzedaż towarów	227	808	222	526
II	Sprzedaż produktów	30 607	100 819	21 760	89 962
B	Koszty działalności operacyjnej	27 564	89 343	20 668	82 198
I	Amortyzacja	3 978	15 182	3 427	13 636
II	Zużycie materiałów i energii	4 304	13 668	3 197	13 677
III	Usługi obce	13 488	39 849	9 344	34 956
IV	Podatki i opłaty	151	478	132	493
V	Wynagrodzenia	3 806	13 535	2 983	13 564
VI	Ubezpieczenia społeczne i inne świadczenia	571	2 219	519	2 380
VII	Pozostałe koszty rodzajowe	1 139	3 893	904	3 558
VIII	Zmiana stanu produktów	0	0	0	(449)
IX	Wartość sprzedanych towarów i materiałów	127	519	162	383
C	Zysk (strata) ze sprzedaży	3 270	12 284	1 314	8 290
D	Pozostałe przychody operacyjne	919	4 182	624	6 338
E	Pozostałe koszty operacyjne	263	2 171	1 405	1 960
F	Zysk (strata) z działalności operacyjnej	3 926	14 295	533	12 668
G	Przychody finansowe	105	876	22	184
H	Koszty finansowe	1 094	4 584	1 039	4 736
I	Zysk (strata) brutto	2 937	10 587	-484	8 116
K	Podatek dochodowy	522	2 162	-107	1 538
M	Zysk (strata) netto z całej działalności	2 415	8 425	-377	6 578
N	Zysk (strata) netto z działalności kontynuowanej	2 415	8 425	-377	4 044
O	Zysk (strata) netto z działalności niekontynuowanej	0	0	0	2 534
P	Pozostałe całkowite dochody	0	0	0	0
Q	Suma całkowitych dochodów netto	2 415	8 425	-377	6 578
-	Suma całkowitych dochodów netto z działalności kontynuowanej	2 415	8 425	-377	4 044
-	Suma całkowitych dochodów netto z działalności niekontynuowanej	0	0	0	2 534

3.2. Jednostkowe sprawozdanie z sytuacji finansowej Herkules S.A. na dzień 31 grudnia 2014 r.

L.p.	Aktywa	Stan na 31.12.2014	Stan na 30.09.2014	Stan na 31.12.2013	Stan na 30.09.2013
I.	AKTYWA TRWAŁE (długoterminowe)	293 217	291 910	264 074	265 245
1	Wartości niematerialne	399	415	409	430
2	Rzeczowe aktywa trwałe	261 182	264 356	235 508	238 541
3	Zaliczki na rzeczowe aktywa trwałe	83	0	1 629	0
4	Wartość firmy	12 713	12 713	12 713	12 713
5	Inwestycje w jednostkach zależnych	16 913	12 566	12 566	12 566
6	Pozostałe aktywa finansowe - udzielone pożyczki	790	760	564	293
7	Aktywa z tytułu odroczonego podatku dochodowego	0	0	0	0
8	Rozliczenia międzyokresowe długoterminowe	1 137	1 100	685	702
II	AKTYWA PRZEZNACZONE DO ZBYCIA	7 830	7 829	7 829	7 705
III	AKTYWA OBROTOWE	50 312	53 325	49 723	44 370
1	Zapasy	14 516	16 068	16 030	16 511
2	Należności z tytułu dostaw i usług oraz pozostałe należności, w tym:	26 578	26 334	18 628	25 665
-	z tytułu podatku dochodowego	0	0	0	0
-	z tytułu wyceny projektów w toku	0	0	0	0
3	Aktywa finansowe przeznaczone do obrotu	0	0	0	0
4	Pozostałe aktywa finansowe	4 249	8 174	188	259
5	Środki pieniężne i inne ekwiwalenty	3 479	1 021	12 889	281
6	Rozliczenia międzyokresowe kosztów	1 490	1 728	1 988	1 654
AKTYWA RAZEM		351 359	353 064	321 626	317 320

L.p.	Pasywa	Stan na 31.12.2014	Stan na 30.09.2014	Stan na 31.12.2013	Stan na 30.09.2013
I	KAPITAŁ WŁASNY	198 076	195 661	189 097	189 474
1	Kapitał podstawowy	86 824	86 824	86 824	86 824
2	Akcje własne	0	0	(554)	(554)
3	Zyski zatrzymane	36 481	36 481	29 903	29 903
4	Kapitał zapasowy (nadwyżka ze sprzedaży akcji)	59 941	59 941	59 941	59 941
5	Zysk (strata) z lat ubiegłych	6 405	6 405	6 405	6 405
6	Kapitał z aktualizacji wyceny	0	0	0	0
7	Zysk (strata) netto bieżącego okresu	8 425	6 010	6 578	6 955
-	Zysk (strata) netto z działalności kontynuowanej	8 425	6 010	6 578	6 955
-	Zysk (strata) netto z działalności zaniechanej	0	0	0	0
II	ZOBOWIĄZANIA DŁUGOTERMINOWE	104 234	96 501	77 050	82 683
1	Rezerwa z tytułu odroczonego podatku dochodowego	14 004	13 482	11 842	11 949
2	Rezerwa na świadczenia emerytalne i podobne	108	95	77	104
3	Kredyty i pożyczki	28 498	30 820	22 886	25 415
4	Zobowiązania z tytułu leasingu finansowego	30 342	31 774	22 522	25 248
5	Rozliczenia międzyokresowe przychodów	31 282	20 330	19 723	19 967
6	Inne zobowiązania długoterminowe	0	0	0	0

L.p.	Pasywa	Stan na 31.12.2014	Stan na 30.09.2014	Stan na 31.12.2013	Stan na 30.09.2013
III	ZOBOWIĄZANIA KRÓTKOTERMINOWE	49 049	60 902	55 479	45 163
1	Kredyty i pożyczki	20 343	24 537	19 556	17 508
2	Zobowiązania z tytułu leasingu finansowego	8 431	8 885	10 785	10 785
3	Rezerwa na świadczenia emerytalne i podobne	12	17	16	3
4	Rozliczenia międzyokresowe bierne	44	40	25	22
5	Zobowiązania z tytułu dostaw i usług oraz pozostałe zobowiązania, w tym:	17 816	18 028	14 427	15 618
-	z tytułu podatku dochodowego	0	0	0	0
-	z tytułu wyceny projektów w toku	0	0	0	0
6	Zobowiązania z tytułu zaliczek dot. projektów dotacyjnych	0	7 454	8 770	0
7	Rozliczenia międzyokresowe przychodów	2 403	1 941	1 900	1 227
PASYWA RAZEM		351 359	353 064	321 626	317 320

3.3. Jednostkowe sprawozdanie z przepływów pieniężnych Herkules S.A. za okres IV kwartału 2014 r.

L.p.	Tytuł	Za okres 01.10. - 31.12.2014	Za okres 01.01. - 31.12.2014	Za okres 01.10. - 31.12.2013	Za okres 01.01. - 31.12.2013
A	DZIAŁALNOŚĆ OPERACYJNA				
I	Zysk / Strata przed opodatkowaniem	2 937	10 587	-484	8 116
II	Korekty razem:	6 700	10 942	9 320	9 483
1	Amortyzacja	3 978	15 182	3 427	13 636
2	Zyski (straty) z tytułu różnic kursowych	57	138	-97	206
3	Odsetki i udziały w zyskach (dywidendy)	1 182	4 091	913	4 058
4	Zysk (strata) z działalności inwestycyjnej	-267	-908	-86	-4 395
5	Zmiana stanu rezerw	8	27	-14	-20
6	Zmiana stanu zapasów	1 552	1 518	490	-3 209
7	Zmiana stanu należności	-244	-7 950	5 764	-2 086
8	Zmiana stanu zobowiązań, z wyjątkiem pożyczek i kredytów	-3 859	-3 606	-1 192	2 400
9	Zmiana stanu pozostałych aktywów	4 293	2 450	115	-1 187
10	Inne korekty	0	0	0	80
III	Gotówka z działalności operacyjnej	9 637	21 529	8 836	17 599
1	Podatek dochodowy (zapłacony) / zwrócony		0	0	0
IV	Przepływy pieniężne netto z działalności operacyjnej	9 637	21 529	8 836	17 599
B	DZIAŁALNOŚĆ INWESTYCYJNA				
I	Wpływy	58	12 015	1 347	6 958
1	Zbycie wartości niematerialnych oraz rzeczowych aktywów trwałych	58	11 821	1 271	6 614
2	Splata udzielonych pożyczek długoterminowych	0	194	76	344
II	Wydatki	2 139	35 957	2 216	3 322
1	Nabycie wartości niematerialnych oraz rzeczowych aktywów trwałych	697	29 520	1 940	2 946
2	Wydatki na aktywa finansowe	1 441	6 432	266	309
3	Inne wydatki inwestycyjne	1	5	10	67
III	Przepływy pieniężne netto z działalności inwestycyjnej	-2 081	-23 942	-869	3 636

L.p.	Tytuł	Za okres 01.10. - 31.12.2014	Za okres 01.01. - 31.12.2014	Za okres 01.10. - 31.12.2013	Za okres 01.01. - 31.12.2013
C	DZIAŁALNOŚĆ FINANSOWA				
I	Wpływy	4 647	25 108	9 512	14 756
1	Wpływy netto z wydania udziałów (emisji akcji) i innych instrumentów kapitałowych oraz dopłat do kapitału	0	0	0	0
2	Kredyty i pożyczki	0	19 279	742	5 222
3	Zbycie akcji własnych	0	1 182	0	-
4	Inne wpływy finansowe (dotacje)	4 647	4 647	8 770	9 534
II	Wydatki	9 745	32 105	4 871	24 774
1	Nabycie udziałów (akcji) własnych	0	0	0	56
2	Spląty kredytów i pożyczek	6 463	13 089	1 257	3 910
3	Płatności zobowiązań z tytułu umów leasingu finansowego	2 173	13 645	2 691	16 701
4	Odsetki	1 109	4 056	923	4 107
5	Inne wydatki finansowe (częściowy zwrot zaliczki z dotacji)	0	1 315	0	0
C	Przepływy pieniężne netto z działalności finansowej	-5 098	-6 997	4 641	-10 018
D	Przepływy pieniężne netto razem	2 458	-9 410	12 608	11 217
E	Bilansowa zmiana stanu środków pieniężnych, w tym	2 458	-9 410	12 608	11 071
	- zmiana stanu środków pieniężnych z tytułu wniesienia aportu	0	0	0	-146
	- przepływy pieniężne netto w jednostce	2 458	-9 410	12 608	11 217
F	Środki pieniężne na początek okresu	1 021	12 889	281	1 818
G	Środki pieniężne na koniec okresu	3 479	3 479	12 889	12 889
	- w tym środki pieniężne o ograniczonej możliwości dysponowania	0	0	8 770	8 770

3.4. Jednostkowe sprawozdanie Zmian w Kapitale Własnym Herkules S.A. za okres IV kwartału 2014 r.

Tytuł	Kapitał podstawowy	Akcje własne	Zyski zatrzymane	Kapitał zapasowy (nadwyżka ze sprzedaży akcji)	Zysk (strata) z lat ubiegłych	Zysk (strata) netto bieżącego okresu	Kapitał własny razem
-------	--------------------	--------------	------------------	--	-------------------------------	--------------------------------------	----------------------

trzy miesiące zakończone 31.12.2014 r.

Stan na dzień 01.10.2014	86 824	0	36 481	59 941	6 405	6 010	195 661
Wynik okresu bieżącego	0	0	0	0	0	2 415	2 415
Razem zmniejszenia/zwiększenia	0	0	0	0	0	2 415	2 415
Stan na dzień 31.12.2014	86 824	0	36 481	59 941	6 405	8 425	198 076

dwanaście miesięcy zakończonych 31.12.2014 r.

Stan na dzień 01.01.2014	86 824	(554)	29 903	59 941	6 405	6 578	189 097
Zbycie akcji własnych	0	554	0	0	0	0	554
Wynik okresu bieżącego	0	0	0	0	0	8 425	8 425
Wynik okresu ubiegłego	0	0	6 578	0	0	(6 578)	0
Razem zmniejszenia/zwiększenia	0	554	6 578	0	0	1 847	8 979
Stan na dzień 31.12.2014	86 824	0	36 481	59 941	6 405	8 425	198 076

Tytuł	Kapitał podstawowy	Akcje własne	Zyski zatrzymane	Kapitał zapasowy (nadwyżka ze sprzedaży akcji)	Zysk (strata) z lat ubiegłych	Zysk (strata) netto bieżącego okresu	Kapitał własny razem
-------	--------------------	--------------	------------------	--	-------------------------------	--------------------------------------	----------------------

trzy miesiące zakończone 31.12.2013 r.

Stan na dzień 01.10.2013	86 824	(554)	29 903	59 941	6 405	6 955	189 474
Wynik okresu bieżącego						(377)	(377)
Razem zmniejszenia/zwiększenia						(377)	(377)
Stan na dzień 31.12.2013	86 824	(554)	29 903	59 941	6 405	6 578	189 097

dwanaście miesięcy zakończonych 31.12.2013 r.

Stan na dzień 01.01.2013	86 824	(498)	28 800	59 941	6 405	1 103	182 575
Wynik okresu ubiegłego	0	0	1 103	0	0	(1 103)	0
Wynik okresu bieżącego	0	0	0	0	0	6 578	6 578
Nabycie akcji własnych	0	(56)	0	0	0		(56)
Razem zmniejszenia/zwiększenia	0	(56)	1 103	0	0	5 475	6 522
Stan na dzień 31.12.2013	86 824	(554)	29 903	59 941	6 405	6 578	189 097

3.5. Zmiany danych porównywalnych

W niniejszym sprawozdaniu finansowym dokonano zmiany prezentacji poniższych wartości:

Pozycja sprawozdania	Wartość ujawniona w danych porównywalnych w jednostkowym sprawozdaniu finansowym za IV kwartał 2014 r.	Wartość ujawniona w poprzednich jednostkowych sprawozdaniach okresowych	Korekta
Aktywa z tytułu podatku odroczonego na dzień 31.12.2013	0	16 558	-16 558
Rezerwy długoterminowe z tytułu odroczonego podatku dochodowego na dzień 31.12.2013	11 842	28 400	-16 558
Aktywa z tytułu podatku odroczonego na dzień 30.09.2013	0	17 186	-17 186
Rezerwy długoterminowe z tytułu odroczonego podatku dochodowego na dzień 30.09.2013	11 949	29 135	-17 186

3.6. Skutki zmian w strukturze Grupy Kapitałowej Herkules.

Z uwagi na potrzebę uporządkowania struktury aktywów i wyodrębnienia wyraźnych priorytetów biznesowych w dniu 16 października 2012 r. Zarząd Herkules S.A. podjął uchwałę o zbyciu zorganizowanej części przedsiębiorstwa w postaci Zakładu Prefabrykacji Betonu Karsin, poprzez wniesienie jej aportem do spółki zależnej. W tym celu w dniu 23 listopada 2012 r. założona została spółka Gastel Prefabrykacja S.A., której 100% akcji objęła Herkules

S.A. Spółka ta została utworzona przez Herkules S.A. wyłącznie w celu przejęcia segmentu produkcji prefabrykatów żelbetowych ze spółki macierzystej.

W związku z realizacją powyższej koncepcji w dniu 2 kwietnia 2013 r. dokonano wniesienia wkładu niepieniężnego w postaci Zakładu Prefabrykacji Betonu Karsin jako zorganizowanej części przedsiębiorstwa do powyższej spółki na podwyższenie kapitału. Kapitał został podwyższony o kwotę 12 466 000,00 zł, co znalazło potwierdzenie w wyemitowaniu przez Spółkę 12 466 000 akcji na okaziciela serii B o wartości 1,00 zł każda. Podobnie jak emisję założycielską, całość akcji nowej emisji objęła spółka Herkules S.A. w zamian za przekazany aport.

Główną działalnością Gastel Prefabrykacja S.A. jest produkcja wież strunobetonowych wirowanych dla reklamy, energetyki i telekomunikacji, żerdzi energetycznych oraz kontenerów telekomunikacyjnych i energetycznych. Zarząd rozważa możliwość wprowadzenia Spółki Gastel Prefabrykacja S.A. na jeden z rynków notowań na GPW.

Zbycie zorganizowanej części przedsiębiorstwa poprzez jej wniesienie do spółki zależnej jest elementem reorganizacji struktury Grupy Kapitałowej Herkules. Utworzenie samodzielnego przedsiębiorstwa produkcyjnego zoptymalizuje koszty jego funkcjonowania w ramach grupy oraz otworzy szersze niż dotychczas możliwości pozyskania zewnętrznego finansowania dla tej działalności gospodarczej, co sprzyjać będzie elastycznemu reagowaniu na zmienność koniunkturalną w obsługiwanej branży i rozszerzeniu spektrum działania podmiotu zależnego, a w konsekwencji umocnieniu pozycji przedsiębiorstwa w sektorze prefabrykatów dedykowanych przede wszystkim zastosowaniom energetycznym i telekomunikacyjnym.

Wydzielenie w ramach Grupy Kapitałowej Herkules produkcji elementów strunobetonowych jest również podjętowane chęcią koncentracji w spółce dominującej usług związanych z działalnością wynajmu żurawi.

W związku z tym, że wydzielenie działu produkcji do spółki zależnej miało miejsce wyłącznie w ramach Grupy Kapitałowej, to fakt ten nie ma wpływu na skonsolidowane dane finansowe. Skutki oddziaływania transferu działalności produkcyjnej na jednostkowy wynik finansowy zostały wskazane poniżej.

L.p.	Pozycje	Za okres 01.10. - 31.12.2014	Za okres 01.01. - 31.12.2014	Za okres 01.10. - 31.12.2013	Za okres 01.01. - 31.12.2013
1	Przychody ze sprzedaży	0	0	0	2 278
2	Koszty działalności operacyjnej	0	0	0	2 436
3	Zysk (strata) ze sprzedaży	0	0	0	-158
4	Pozostałe przychody operacyjne	0	0	0	3 327
	- w tym zysk ujęty przy wycenie aportu do wartości godziwej	0	0	0	3 306
5	Pozostałe koszty operacyjne	0	0	0	7
6	Zysk (strata) z działalności operacyjnej	0	0	0	3 162
7	Przychody finansowe	0	0	0	0
8	Koszty finansowe	0	0	0	0
9	Zysk (strata) brutto	0	0	0	3 162
10	Podatek dochodowy	0	0	0	628
11	Zysk (strata) netto z działalności niekontynuowanej	0	0	0	2 534

Warszawa, dnia 2 marca 2015 r.

Zarząd Spółki Herkules S.A.

Grzegorz Żółcik
Prezes Zarządu

Tomasz Kwieciński
Wiceprezes Zarządu

Krzysztof Oleński
Członek Zarządu